

NİLÜFER BELEDİYESİ

2014 YILI

KURUMSAL SOSYAL SORUMLULUK RAPORU





YAYINA HAZIRLAYAN

Çiğdem DEMİRCİ

Stajyer

Hukuk ve Yöneticilik Yüksek Lisans Öğrencisi
Université de Haute Alsace - Fransa

Ender ACEL

Bursa Nilüfer Belediyesi
Strateji Geliştirme Müdürlüğü
Ar-Ge Bürosu

İLETİŞİM

Bursa Nilüfer Belediyesi Başkanlığı

İhsaniye Mah. Cumhuriyet Meydanı 2-A / 2-B Blok 16130 Nilüfer/Bursa
www.nilufer.bel.tr

Tel: 0224 444 16 03

Faks: 0224 295 95 15

E-Posta: nilufer@nilufer.bel.tr

İÇİNDEKİLER

| | |
|---|----|
| 1) İLERLEME BİLDİRİMİ HAKKINDA | 4 |
| 2) KÜRESEL İLKELER SÖZLEŞMESİ HAKKINDA | 5 |
| 3) KÜRESEL İLKELER SÖZLEŞMESİ DESTEK BEYANI | 6 |
| 4) BELEDİYE BAŞKANI'NIN MESAJI..... | 7 |
| 5) KİMLİK BİLGİLERİ | 8 |
| 6) PAYDAŞLAR | 12 |
| 7-) İNSAN HAKLARI | 16 |
| 8-) ÇALIŞMA STANDARTLARI | 24 |
| 9-) ÇEVRE | 20 |
| 10-) YOLSUZLUKLA MÜCADELE | 46 |
| 11-)BÜTÇE DETAYI..... | 48 |

1. İLERLEME BİLDİRİMİ HAKKINDA

- **Raporlama Dönemi:** 1 Ocak 2014- 31 Aralık 2014

Bu rapor, Bursa Nilüfer Belediyesi'nin 18 Aralık 2006 yılında imzaladığı Küresel İlkeler Sözleşmesi (KİS) kapsamında Kurumsal Sosyal Sorumluluk performansını paydaşlarına sunmak amacıyla hazırlanmıştır. Rapor kapsamı belirlenirken 2014 takvim yılı esas alınmıştır.

Raporlama yıllık bazda hazırlanmaktadır, bir önceki rapor 2013 yılı için hazırlanmıştır

- **Raporlama İlkelerimiz**

Bu raporda sunulan faaliyetlerin detayı, Belediye Başkanı'nın onayı sonrasında kamuoyu ile paylaşılmaktadır. Kurumsal Sosyal Sorumluluk yaklaşımını yeniden tanımlama konusundaki çalışmalarına 2007 yılındaki özdeğerlendirme ve EFQM Avrupa Kalite Ödülü başvuru sürecinde hız kazandıran Nilüfer Belediyesi, Kurumsal Sosyal Sorumluluk Raporu'nda Birleşmiş Milletler Küresel İlkeler Sözleşmesi'nin İlerleme Bildirimi ilkelerini gözetmenin yanı sıra, uygun olan başlıklarında "Global Reporting Initiative" göstergelerine (GRI-G4) de yer veren Temel raporlama yapmayı tercih etmiştir.

- **Kapsamı**

Bursa Nilüfer Belediyesi 2014 Kurumsal Sosyal Sorumluluk Raporu'nda, Küresel İlkeler Sözleşmesi İlerleme Bildirimi'nin içermesi gereken tüm unsurları kapsamaktadır.

Bu rapor, çevresel etkilerinin en aza indirgenmesi amacıyla az sayıda basılmış olup, internet sitemiz üzerinden tüm paydaşlarımızın görüşüne sunulmuştur.

2.KÜRESEL İLKELER SÖZLEŞMESİ HAKKINDA

Birleşmiş Milletler (BM) Genel Sekreteri Kofi Annan tarafından, 31 Ocak 1999'da yapılan Dünya Ekonomik Forumu'nda, iş dünyasının liderlerinden uluslararası bir yapılanma olan Küresel İlkeler Sözleşmesi'ne destek olmalarının istenmesi ile başlayan girişim, şirketlerin, kamu kurumlarının, Birleşmiş Milletler teşkilatlarının, çalışma ve sivil toplum örgütlerinin bir araya gelerek, ortak vizyon, amaç ve değerler doğrultusunda çalışmalar yapmasını hedeflemektedir.

KÜRESEL İLKELER

İnsan Hakları

- İlke 1 İş dünyası, ilan edilmiş insan haklarını desteklemeli ve bu haklara saygı duymalı.
- İlke 2 İş dünyası, insan hakları ihlallerinin suç ortağı olmamalı.

Çalışma Standartları

- İlke 3 İş dünyası, çalışanların sendikalaşma ve toplu müzakere özgürlüğünü desteklemeli.
- İlke 4 Zorla ve zorunlu işçi çalıştırma uygulamasına son verilmeli.
- İlke 5 Her türlü çocuk işçi çalıştırılmasına son verilemeli.
- İlke 6 İşe alım ve işe yerleştirmede ayrımcılığa son verilmeli.

Çevre

- İlke 7 İş dünyası, çevre sorunlarına karşı ihtiyati yaklaşımları desteklemeli.
- İlke 8 Çevresel sorumluluğu arttıracak her türlü faaliyete ve oluşuma destek vermeli.
- İlke 9 Çevre dostu teknolojilerin gelişmesini ve yaygınlaşmasını desteklemeli.

Yolsuzlukla Mücadele

- İlke 10 İş dünyası, rüşvet ve haraç dâhil her türlü yolsuzlukla savaşmalı.

3.KÜRESEL İLKELER SÖZLEŞMESİ DESTEK BEYANI

Number: C-02-108

Date: 18th December 2006

Subject: Supporting Global Compact

Kofi Annan
Secretary-General
United Nations
New York, NY 10017
USA

Dear Mr. Secretary-General,

I am pleased to confirm that Nilufer Municipality supports the ten principles of the Global Compact in respect to human rights, labour rights, the protection of the environment and anti-corruption. With this communication, we express our intent to support and advance those principles within our sphere of influence. We commit to making the Global Compact and its principles part of the strategy, culture and day-to-day operations of our company and undertake to make a clear statement of this commitment - both to our employees, partners and citizens. We support public accountability and transparency and will report on progress made in a public manner.

Please find attached some general information regarding our company as well as the contact person responsible for contacts with the office of the Global Compact.

Sincerely yours,

Mr. Mustafa BOZBEY
Mayor of Nilufer Municipality



Nilüfer Belediyesi'nin Küresel İlkeler Sözleşmesi'nin insan hakları, çalışan hakları, çevrenin korunması ve yolsuzlukla mücadele konularındaki on ilkesini desteklediğini memnuniyetle teyit ederim. Bu bildirim ile, söz konusu ilkeleri destekleyeceğimize ve etki alanımız içinde yaygınlaştıracığımızı dair niyetimizi beyan ederiz. Küresel İlkeler Sözleşmesi ilkelerini kurumumuzun stratejileri, kültürü ve günlük operasyonlarının parçası haline getirmeye olan bağlılığı ve bu bağlılığın çalışanlarımıza, işbirliklerimize ve vatandaşlarımıza yönelik net beyanını üstlenmekteyiz. Kamuoyuna karşı hesap verebilirliği, şeffaflığı ve bu alandaki gelişimi kamuoyuna açık biçimde raporlamayı desteklemekteyiz.

4.BELEDİYE BAŞKANI'NIN MESAJI

Nilüfer Belediyesi 1987 yılında ilçe belediyesi olarak yapılandırılmasından bu yana faaliyetlerini sürdürmektedir. Uluslararası alanda örnek ve lider bir yerel yönetim kurumu olabilme hedefimize ulaşabilmek için yürütmüş olduğumuz tüm hizmetler, faaliyetler ve projeler **“sürdürülebilir kalkınma ilkeleri ile yaşanabilir bir kent yaratmak”** adına oldu.

Çağdaş ve yenilikçi yerel yönetim anlayışımızda; tüm çalışanlarımızın, işbirliklerimizin ve hemşerilerimizin fikir ve ortak emeğiyle biçimlenen ve **“bütünleşik kentsel gelişimi”** esas alan modeli benimsedik. Çünkü bir kenti "kent" yapan şeyin, bir yerleşim yeri, evlerin, caddelerin olduğu bir taş yığını olmaktan çıkarıp o yere **"ruh"** ve **"kimlik"** katan şeyin, o kentin **“kolektif kültürü”** olduğuna ve sürdürülebilir kalkınmanın vazgeçilmez temelinin demokratik, insan haklarına saygılı, şeffaf, katılımcı ve halka hesap veren yerel yönetimler olduğuna inandık.

Bursa Nilüfer Belediyesi olarak, sürekli iyileştirilmesine odaklandığımız hizmet standardımız ve yönetim mükemmelliğimiz ile **“sürdürülebilir ve yenilikçi yaklaşımlarla uluslararası düzeyde örnek ve lider yerel yönetim kurumu ve demokrasi kenti olmak”** vizyonumuzu, Kurumsal Sosyal Sorumluluk anlayışımıza da yansıttık. Yayınlamış olduğumuz Kurumsal Sosyal Sorumluluk Raporu ile **“farkındalığımızı ortaya koymayı”** ve yaşadığımız toplumda **“farkındalık yaratmayı”** amaçladık. Hedefimiz, katılımcı, kurumsal ve etik yönetim anlayışını ve standartlarını daha ileriye taşıyarak, yerel yönetimler arasında liderliğimizi sürdürmek ve oluşturduğumuz katma değeri sürdürülebilir kılmaktır.

Küresel İlkeler Sözleşmesi'ni imzalayarak desteğimizi beyan ettiğimiz insan haklarına, çevreye, çalışma standartlarına ve yolsuzlukla mücadeleye duyarlılık, yönetim anlayışımızın temelini oluşturmaya devam edecektir. Bu duyarlılığı, kurum değerlerimiz olan **“şeffaflık”** ve **“hesap verebilirlik”** doğrultusunda ilgili tüm paydaşlarımıza yansıtabilmek için başladığımız çalışmaları misyonumuz kapsamında geliştirecek, önümüzdeki yıllarda toplumumuza ve onun kurumlarına da yayarak sürdüreceğiz.

Başta çalışanlarımız olmak üzere, ulaştığımız başarıda bize destek sağlayan meclisimize, işbirliklerimize, tedarikçilerimize ve hizmet performansımızın nihai belirleyicisi olan hemşerilerimize minnet duygularımı sunar, kurumsal sosyal sorumluluk çalışmalarımızda emeği geçen herkesi kutlarım.

Mustafa Bozbey
Belediye Başkanı

5.KİMLİK BİLGİLERİ

| | |
|---|--------------------------|
| Kurum Adı | : Nilüfer Belediyesi |
| Belediyenin Türü | : Büyükşehir Merkez İlçe |
| Kuruluş Yılı | : 1987 |
| Nüfus | : 375.474 |
| Yüzölçümü | : 50.757 ha |
| Mülkiyetin ve kanuni yapının niteliği: | Kamu kurumu |
| Personel sayısı | :1042 |

Üyelikler

- Marmara Belediyeler Birliği
- Bursa Turizmini Tanıtma ve Geliştirme Birliği
- Bursa İli Hayvancılığı Geliştirme Birliği
- Bursa Belediyeler Birliği
- Fikri ve Sinaî Mülkiyetin Uluslar arası Korunması Birliği
- Türkiye Kalite Derneği (KalDer)
- Türkiye Sağlıklı Kentler Birliği
- Tarihi Kentler Birliği
- Türkiye Belediyeler Birliği(TBB)
- Avrupa Bisiklet Ağı (EURO VELO)
- Bisiklet Dostu Kentler Ağı
- Avrupa Kalite Yönetim Vakfı (EFQM)
- Birleşmiş Kentler ve Yerel Yönetimler Orta Doğu ve Batı Asya Bölge Teşkilatı (UCLG-MEWA)
- İklim Dostu Kentler Birliği
- Uluabat Gölü Sulama Birliği
- Avrupa Sağlıklı Kentler Ağı (DSÖ)
- Kentsel Gelişme Küresel Fonu (FMDV)
- Uluslar arası Kütüphaneler ve Kütüphane Dernekleri Federasyonu(IFLA)
- Avrupalı Kentler Ağı (EUROCITIES)
- Türk İsveç Yerel Yönetimler Birliği (TUSELOG)
- Energy Cities (Enerji Kentleri)
- Büyükşehirler Birliği
- Gazeteciler Derneği
- PERYÖN

İmzalanan Uluslararası Sözleşme

- Küresel İlkeler Sözleşmesi
- Başkanlar Sözleşmesi

Kardeş Şehirler

Yurtdışı:

- Bulgaristan Ardino Belediyesi (1996)
- Romanya Braila Belediyesi (2001)
- Azerbaycan Nizami Belediyesi (2004)
- Ukrayna Nikolayev Belediyesi (2006)
- Küba El Cerro Belediyesi (2007)
- Japonya Tokai Belediyesi (2007)
- Kıbrıs Mağûsa Belediyesi (2007)
- İsveç Umea Belediyesi (2007)
- Letonya Kekava Belediyesi (2010)
- Kosova Peja Belediyesi (2010)
- Yunanistan Serres Belediyesi (2011)
- Bulgaristan Gotse Delchev Belediyesi (2012)
- Polonya Lublin Belediyesi (2012)
- Fransa Chalette Sur Loing Belediyesi (2013)
- Almanya Hanau Belediyesi (2013)
- Bulgaristan Asenovgrad Belediyesi (2013)

Yurt İçi:

- Muğla Dalyan Belediyesi (2002)
- İstanbul Adalar Belediyesi (2010)
- Orhangazi Çakırlı Belediyesi (2011)
- Orhangazi Yeniköy Belediyesi (2012)
- M.Kemalpaşa Çeltikçi Belediyesi (2014)
- Afyon Dinar Belediyesi (2014)
- İnegöl Kurşunlu Belediyesi (2014)
- Kırklareli Belediyesi (2014)

Alınan Ödül ve Belgeler

- 2000 Çağdaş Gazeteciler Derneği Bursa Şubesi “Kültür ve Sanata Katkı Ödülü”
- 2002 TS EN ISO 9001:2000 Kalite Yönetim Sistemi Belgesi
- 2003 Kalder Ulusal Kalite Ödülü'nde Mükemmellikte Yetkinlik Belgesi
- 2004 EFQM Avrupa Yerel ve Bölgesel Kamu Yönetimleri Jüri Özel Ödülü
- 2005 TÜSİAD ve Türkiye Bilişim Vakfı “Ulusal Elektronik Türkiye (e-TR)” Ödülü
- 2006 OHSAS 18001 İş Sağlığı ve Güvenliği Yönetim Sistemi Belgesi
- 2006 Kalder Ulusal Kalite Ödülü'nde Başarı Ödülü
- 2007 TS EN ISO 14001 Çevre Yönetim Sistemi Belgesi
- 2008 EFQM Avrupa Kalite Ödülü Finalistlik Belgesi
- 2008 Özel Kalem Dergisi “Yerel Yönetim Ödülü”
- 2008 T.C. MBBB “Çevre ve Altyapı Projeleri Ödülü”
- 2009 Bursa Genç Girişimci ve Yönetişim Birliği Yılın İlçe Belediye Başkanı Ödülü

- 2009 Bursa Rotary Kulüpleri “Hizmette Onur Ödülü”
- 2010 Tarihi Kentler Birliği Kültürel Mirası Koruma Proje ve Uygulamalarını Özendirme Ödülü
- 2010 Yerel Yönetim Dergisi Kültür Sanat alanında “En Başarılı Belediye ” Ödülü
- 2010 Türkiye Sağlıklı Kentler Birliği “Sağlıklı Yaşam” alanında Uygulama Ödülü
- 2010 Atatürkçü Düşünce Derneği Bursa Şubesi “Türkiye’ye Örnek Yerel Yönetici “ Ödülü
- 2011 Bursa Tabip Odası “Çevre Ödülü”
- 2011 Türk Kütüphaneciler Derneği “ En İyi Halkla İlişkiler Uygulayan Kütüphane Ödülü” Yılmaz Akkılıç Kütüphanesi
- 2011 Livcom Yaşanabilir Kentler Uluslararası Ödülü
- 2012 Uluslararası Lions Kulübü/ Melvin James Fellowship Dostluk Ödülü
- 2012 Kütahya Dumlupınar Üniversitesi Mezunlar Derneği ve Yedinci Şehir Enstitüsü/ Belediyecilikte Yaşam Boyu Başarı Ödülü
- 2012 Avrupa Kalite Ödülü Finalistlik Belgesi
- 2012 Uluslararası Livcom Yaşanabilir Kentler Ödülü/ Üç Kategoride Finalistlik
- 2013 EFQM Avrupa Mükemmellik Başarı Ödülü
- 2013 Bursa Yenileşim Ödülü
- 2014 Çağdaş Gazeteciler Derneği 25. Yıl Özel Ödülleri “Demokratik Katılım Ödülü”
- 2014 Sivilay “2013 Yılı Kente Katkı” Ödülü
- 2014 1. Bursa’ya Değer Katanlar Ödülleri – Pardus Yayıncılık Ltd. Şti
- 2014 “Şehrin Şahini” Özel Şahinkaya Koleji

Mahalleler

Ahmet Yesevi, Alaaddinbey, Altınşehir, Ataevler, Balat, Barış, Beşevler, Cumhuriyet, Çamlıca, Demirci, Ertuğrul, Esentepe, Fethiye, Gümüştepe, Işıktepe, İhsaniye, Karaman, Konak, Kültür, Minareliçavuş, Odunluk, Özlüce, Üçevler, Ürünlü, Yüzüncüyıl, Akçalar Kurtuluş, Akçalar Zafer, Çalı, Gölyazı Bayır, Gölyazı Merkez, Görükle Sakarya, Görükle Dumlupınar, Görükle Kurtuluş, Görükle Zafer, Görükle İrfaniye, Görükle Gökçe, Görükle, Büyükbalklı, Hasanağa, Hasanağa Kızılıklı, Kayapa Çamlık, Kayapa İstiklal, Kayapa Zafer, Atlas, Badırğa, Dağyenice, Doğanköy, İnegazi, Kadriye, Üçpınar, Yaylacık, Yolçatı, Konaklı, Ayvaköy, Başköy, Çatalağıl, Çaylı, Fadıllı, Güngören, Karacaoba, Korubaşı, Kuruçeşme, Maksempınar, Tahtalı, Unçukuru

Sunulan hizmetler: ¹

Nilüfer Belediyesi hizmetlerini Belediye Meclisi, Belediye Yürütme Komitesi, Belediye Başkanı, 5 başkan yardımcısı, 25 müdür ve 1042 kişi aracılığıyla yürütmektedir.

Nilüfer Belediyesinin sorumluluğu altında belirlenmiş hizmetlerden bazıları aşağıdaki gibidir:

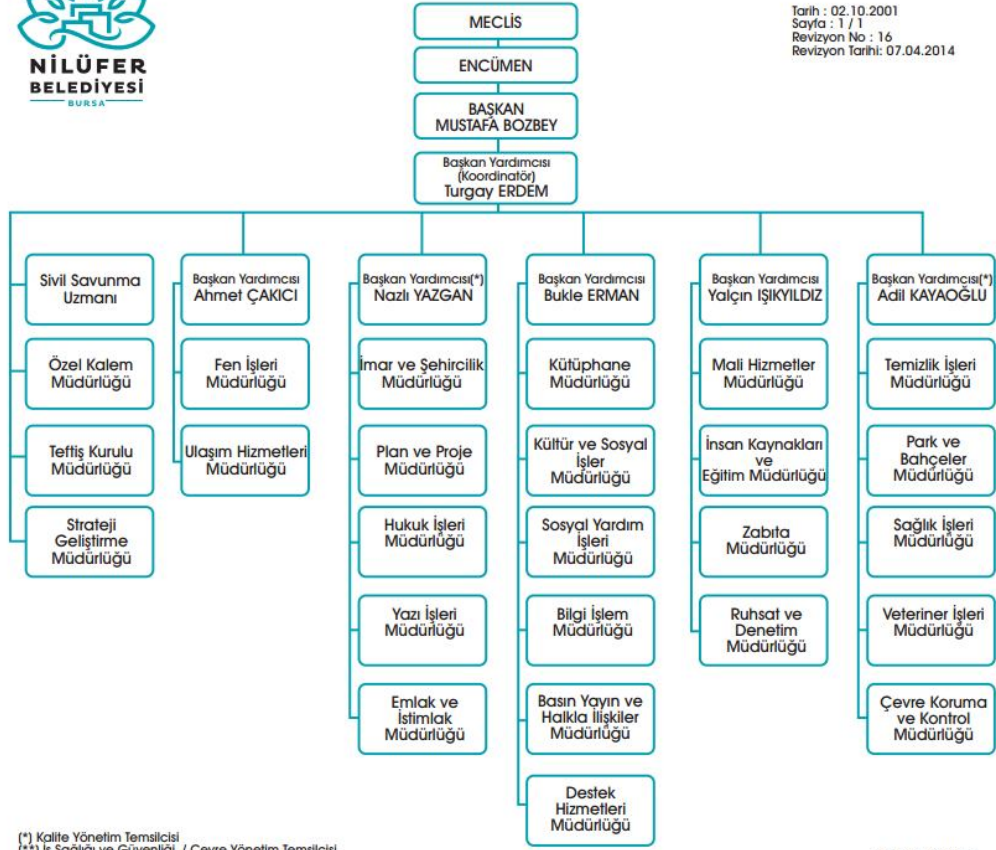
- Kentsel Planlama ve Kamulaştırma Hizmetleri
- Kamu Geliştirme ve İnşaat Hizmetleri
- Yol Yapım-Bakım-Onarım Hizmetleri

¹ Detaylı bilgi: 2014 Faaliyet Raporu 26. Sayfa

- Şehir Temizlik Hizmetleri
- Park, Bahçe ve Ağaçlandırma
- Evlilik Hizmetleri
- Sivil Savunmalar Hizmetleri
- Veterinerlik Hizmetleri

Kültür ve sanat etkinlikleri, sosyal hizmetler, geri dönüşüm gibi diğer hizmetler topluma hizmet olarak kategorize edilir. Bu hizmetler sadece Nilüfer'in vatandaşları için değil, aynı zamanda Bursa ve tüm çevre illere sağlanmaktadır.

NİLÜFER BELEDİYESİ ORGANİZASYON ŞEMASI



(*) Kalite Yönetim Temsilcisi
(**) İş Sağlığı ve Güvenliği / Çevre Yönetim Temsilcisi

Mustafa BOZBEY
Nilüfer Belediye Başkanı

Misyonumuz

Ekonomik, sosyal ve çevresel açıdan sürdürülebilir hizmetler sunan, tüm paydaşlarına değer katan ve katılımına odaklanan, yerel demokrasinin güçlenmesi için gerekli ortamı yaratan bir yerel yönetim kurumudur.

Vizyonumuz

Hizmet standartları ve yönetim mükemmeliğinde sürdürülebilir ve yenilikçi yaklaşımlarıyla uluslararası düzeyde örnek ve lider yerel yönetim kurumu ve demokrasi kenti olmaktır.

Değerlerimiz

- DEMOKRASİ
- ÖZGÜRLÜK
- KATILIMCILIK
- SOSYAL BELEDİYECİLİK
- VİCDAN
- EŞİTLİK

6.PAYDAŞLAR



Paydaşlar fikirlerini sunmak için çeşitli kanallardan Belediye'ye ulaşabilmektedir;

- Mahalle komiteleri
- Öneri sistemi
- Nilüfer Belediye'si internet sitesi
- Vs.

Nilüfer Belediye'si, düzenlediği faaliyetler hakkında paydaşlarının görüşlerini almak için çeşitli anketler düzenlemektedir:

- Dış paydaş anketi
- Strateji algılama anketi
- Süreç algılama anketi
- Kadın çalışan memnuniyet anketi
- İç denetçi anketleri
- Meclis üyeleri memnuniyet anketi
- Vatandaş memnuniyet anketi (VMA)
- Hizmet anketleri
- Proje anketleri
- Çalışan memnuniyet anketi
- Kardeş şehirler anketi
- Tedarikçi memnuniyet anketi
- Muhtar memnuniyet anketi

✓ Bazı Paydaş Anketleri Sonuçları:

| GÖSTERGELER | 2013 | 2014 |
|---|-------|-------|
| Vatandaş Memnuniyet Oranı | 80,2 | 74,67 |
| Vatandaş İsteklerinin Dikkate Alınması Memnuniyet Oranı | 76,2 | 77,37 |
| Kültürel Aktiviteler Memnuniyet Oranı | 75,8 | 77 |
| Vatandaş Mutluluk Oranı | 85 | 86,92 |
| Dış Paydaş Memnuniyet Oranı | 86,4 | – |
| Vatandaş Çevre ve Toplum Etkisi Memnuniyet Oranı | 76,4 | 80,19 |
| Tedarikçi Memnuniyet Oranı | 99 | 94,2 |
| Muhtar Memnuniyeti Oranı | 84,5 | 80 |
| Meclis Üyeleri Memnuniyet Oranı | 77,41 | 73 |

✓ Paydaşların stratejik amaçların belirlenmesindeki katkısı:

2014 yılında 2015-2019 Stratejik Plan çalışmaları tüm paydaşların katılımı sağlanarak başlatılmış ve bu kapsamda çeşitli toplantılar planlanmıştır. Yeni stratejik plan döneminde beklentiyi ölçmek için planlanan paydaş toplantısında anketler yapılarak talep ve öneriler alınmıştır. Mahalle Komiteleri ile yapılan Stratejik Plan çalışmalarında ise mahallelilerle yapılan tüm çalışmalar paylaşılmış ve sunulan tüm proje önerileri ve alınan tüm talepler mahalleliler ile birlikte tartışılmış ve önceliklendirilmiştir.

Beklentilerin ölçüldüğü ve önerilerin tartışıldığı Nilüfer'in geleceğinin birlikte planlandığı bu çalışmalar neticesinde ise stratejik plan hazırlıkları kapsamında yapılan çalışmaların, mahallelerde mevcutta yapılmış yatırımlar, yapılmakta olan yatırım projeleri, mahallelinin bu zamana kadar

Belediyemize ilemiş olduğu talepler ve yeni dönemde yapılması planlanan projelerin, gruplar halinde üst yönetim ile birlikte Mahalle Komiteleri ile paylaşıldığı paylaşımlarını düzenlenmiştir.

Paydaş toplantıları sonucu 2015-2019 Stratejik Planı için 4 stratejik amaç belirlenmiştir:

- **Kurumsal gelişim:** Kurum çalışanlarının, kaynakların ve süreçlerin iyi bir liderlikle yönlendirilerek daha yüksek paydaş memnuniyetine ve daha başarılı kurumsal performansa ulaşmak
- **Kentsel gelişim:** Nilüferlilerin sağlıklı, kaliteli ve çağdaş yaşam standartlarında bir yaşam sürdürebileceği, yaşayanların haklarını ön plana alan belediyeçilik hizmetlerini sunmak
- **Toplumsal gelişim:** Nilüfer'i kültürel, sosyal ve bilimsel faaliyetlerin ön plana çıktığı, kararların yönetim anlayışıyla alındığı bir kültür, sanat, eğitim ve bilim kenti yapmak
- **Çevresel ve kırsal gelişim:** Nilüfer'in çevre sorunlarına kalıcı çözümler üretmek, kent ve kırsalın organik bağını güçlendirerek sürdürülebilir bir kent ve kır bütünlüğü oluşturmak, kenti besleyen sağlıklı ürünlerini destekleyerek kırsalın gelişimine katkıda bulunmak

Stratejik Plan Sürecinde Paydaşların Katılımı: ²

Stratejik Plan çalışmalarının her aşamasında üst yönetim, müdürlükler, stratejik plan ekip üyeleri, paydaşlarımız ve mahalle komitelerimiz yüksek katılımı yer almıştır. Belediye bünyesinde düzenlenen Çalıştaylar ve Mahalle Komiteleri ile yapılan Stratejik Plan Atölyeleri ile Kamu yönetiminde örnek gösterilebilecek katılımcı stratejik plan çalışmaları gerçekleştirilmiştir. Yapılan çalışmalarda paydaşlarımızın ve çalışanlarımızın katılımı her zaman ön planda tutularak SP tüm çalışanlar ve Nilüferliler tarafından sahiplenilmesi hedeflenmiştir.

² Detaylı Bilgi: 2015-2019 Stratejik Planı 11. sayfa

İNSAN HAKLARI

İlke 1 - İş dünyası, ilan edilmiş insan haklarını desteklemeli ve bu haklara saygı duymalı

TAAHHÜT:

Nilüfer Belediyesi; her türlü ayrımcılıktan uzak, kültürel, sosyal, cinsiyet kimliği, cinsel yönelim, etnik ve ekonomik farklılıkların gözetildiği ve bu farklılıklardan kaynaklanabilecek eşitsizlikleri bertaraf edecek bir yönetim anlayışıyla hareket eden, hiçbir hemşerimizin kentsel yaşam kalitesini zarar görmediği ve belediye hizmetlerine erişimde ayrıcalığa uğramadığı ve insan odaklı, insanlık onuruna ve bireysel özgürlüklere saygılı kamu kurumu olmayı taahhüt eder.

SONUÇLAR:

✓ Eşitlik Birimi

Nilüfer Belediyesi Eşitlik Birimi olarak toplumsal cinsiyet eşitliğinin ana plan ve programlara yerleştirilmesi için tarafların bilinç düzeyini yükseltmeye yönelik 2014 yılında da eğitimler verilmiştir. Belediyemiz personeli arasında cinsiyet eşitliği konusunda duyarlılığı ve farkındalığı artırmaya yönelik 2014 yılı içerisinde yapılması hedeflenen 20 eğitimin tamamı belediye personeli için gerçekleştirilen oryantasyon eğitimlerinde gerçekleştirilmiştir.

2014 yılında, Müdürlük bünyesinde yürütülen 2015-2019 Stratejik Plan, 2015 Performans Programı ve 2015 Bütçe çalışmalarının her aşamasına eşitlik birimi olarak katılım sağlanmış olup yerel kadın STK'ları ile birlikte toplumsal cinsiyet eşitliğine duyarlı hazırlanması sağlanmıştır.

Yıl içerisinde cinsiyet eşitliği konusunda yayınlanan genelgeler, yayınlar, yasalar ve çalışmalar takip ederek belediye çalışanları ve ilişkide olduğu kurumlarla paylaşılmış ve Belediyenin kadına yönelik şiddet konusunda yaptığı ve yapacağı çalışmalarda yerel STK'ları ve kamu kurumları ile iletişime geçerek birlikte çalışmalar yapılmıştır. Belediyemiz sınırları içerisinde yaşayan kadınların yerel karar alma mekanizmalarında daha aktif yer almalarını sağlamak için çalışmalar 2014 yılında da sürdürülmüştür.

✓ Engelli Hizmet Birimi

Nilüfer Belediyesi, insan haklarının evrenselliğini ve engellilerin bu haklardan ayrımcılığa uğramaksızın yararlanması gerektiğini bilerek;

- Engelli hakları sözleşmesine bağlı kalmayı,
- Hizmet ve yaklaşımlarımızda evrensel tasarım ilkelerini benimsemeyi,
- Engellilerin toplumsal yaşama katılım hakkını gözetmeyi taahhüt etmektedir.

Engelliler Hizmet Birimi 2014 yılında atölye ve toplumsal farkındalık çalışmaları dâhil her alanda toplam 225 çalışma gerçekleştirmiştir. Yapılan tüm çalışmalarda 10931 kişiye ulaşılmıştır.³

✓ Engelliler Sosyal Yaşam Destek Merkezi (Bizim Ev)

Bursa'da engellilere yönelik pek çok ilki hayata geçiren Nilüfer Belediyesi, Engelliler Sosyal Yaşam Destek Merkezi (Bizim ev) 2011 yılında hayata geçirilmiştir.

Bizim ev projesi ile 9 yaş üzeri fiziksel, görme ve işitme engellilere randevulu sistemle gündüz bakım hizmeti verilmesi amaçlanmıştır.

Bu merkezde engellilerin sosyal yaşama katılımlarını artırmakta ve engelli ailelerine özgür zamanlar sağlamaktadır.

Kentsel hizmet sunumunda dezavantajlı grupları desteklemektedir. Nilüfer'de ikamet eden fiziksel, zihinsel, görme, işitme engelliler ve ailelerine destek olmaktadır.⁴

| Bizim Ev Çalışmaları | |
|---|-------------|
| Çalışmanın Adı | Adet |
| Atölye Çalışmaları (Sabah Grubu) | 1866 |
| Atölye Çalışmaları (Öğlen Grubu) | 1336 |
| Psikolojik Destek Görüşme Sayısı | 628 |
| Psikososyal Değerlendirme | 79 |
| Beceri Değerlendirme | 79 |
| Görme Engelliler Bilgisayar Eğitimi | 215 |
| Görme Engelliler Bağımsız Hareket(Beyaz Baston) Eğitim Çalışması | 221 |
| Gönüllülerle Etüt Çalışması | 224 |
| Genel Talepler | 416 |
| Eskrim Antremanları (Ortopedik Engelliler) | 488 |
| TOPLAM KATILIMCI: | 5552 |

³ Detaylı bilgi: 2014 Faaliyet raporu 238. sayfa

⁴ Detaylı bilgi: 2014 Faaliyet raporu 240. sayfa

✓ Kadın Dayanışma ve Sığınma Evi Hizmet Birimi

Nilüfer’de şiddet mağduru kadın ve çocukların toplumdaki soyutlanmadan yaşayarak, sosyal aktivitelerini sürdürdükleri, psikolojik destek aldığı, istihdam durumları, maddi gereksinimleri ve ihtiyaçları doğrultusunda gerekli bilgilendirmeleri ve yönlendirilmeleri gerçekleştirildiği Kadın Dayanışma ve Sığınma Evi faaliyetlerini 2014 yılında da sürdürmektedir.⁵

✓ Dernekler yerleşkesi:

Sivil Toplumun demokrasinin yükselmesi için olmazsa olmaz bir koşul olduğundan hareketle, Nilüfer Belediyesi “örnek ve öncü” tavrını bu konuda da yaşama geçirmiş, Türkiye’de ilk kez bir belediye bünyesinde Sivil Toplum İlişkileri Bürosu’nu kurmuştur. Nilüfer Dernekler Yerleşkesi de yine bu bakış açısının yansıması olarak Türkiye’de hatta Dünya’da ilk kez ortaya konulan bir oluşumdur.⁶

Nilüfer Dernekler Yerleşkesi İlkeleri:

- Şeffaflık
- Şiddetsizlik
- Toplumsal Cinsiyet Eşitliği
- Gönüllülük
- Bireysel Kapasite Gelişimi
- Sosyal Sorumluluk
- Kentin Yaşam Kalitesinin Artırılması
- Sürdürülebilirlik
- Yönetişim
- Ortaklık
- Aktif Katılım

Dernekler yerleşkesinde STK’lar sene boyunca çeşitli etkinlikler düzenlemektedir:

| Dernekler Yerleşkesi Faaliyetleri | | | | |
|-----------------------------------|-----------------|------------------|-----------------|------------------|
| Etkinliğin Tipi | 2013 | | 2014 | |
| | Erkinlik Sayısı | Katılımcı Sayısı | Erkinlik Sayısı | Katılımcı Sayısı |
| Halka Açık Etkinlikler | 699 | 19206 | 800 | 21.889 |
| Üyelere Açık Etkinlikler | 510 | 14557 | 1.072 | 20.252 |
| Yönetim Kuruluna Açık Etkinlikler | 641 | 5450 | 1.061 | 7.296 |
| TOPLAM KATILIMCI: | 1850 | 39213 | 2.933 | 49.437 |

⁵ Detaylı bilgi : 2014 Faaliyet raporu 244. sayfa

⁶ Detaylı bilgi: 2014 Faaliyet raporu 227.sayfa

✓ İş Sağlığı ve Güvenliği

İş Sağlığı ve Güvenliği kapsamında belediyemizin risk analizleri, risk değerlendirmeleri, dokümantasyonun yönetimi, hedef takibi, tedarikçi yönetimi, kabul edilemeyen ve kabul edilebilir düzeydeki iş kazalarının yönetimi, kuruluş içi tetkik ve dış tetkiklerin takibi gerçekleştirilmiştir.

Kaza Kayıtları:

Kabul edilebilir ve kabul edilemez düzeydeki kaza kayıtları sürekli olarak değerlendirildi.

| | |
|-------------------------------------|------|
| Kaza sıklık hızı | 2,7% |
| İş kazası ağırlık hızı | 0,34 |
| Meslek Hastalığı oranı | 0% |
| Kayıp gün oranı (kazalar nedeniyle) | 0 |
| İş ile ilgili ölüm vakaları | Yok |

2014 yılında 25 adet DÖF gerçekleştirilmiştir.

Eğitimler:⁷

- İşe yeni başlayanlara yönelik olarak yürütülen oryantasyon eğitimleri gerçekleştirilmiştir.
- Çalışanlara yönelik olarak "İş Sağlığı ve Güvenliği Eğitimi" gerçekleştirilmiştir.
- Yönetici ve Birim amirlerine yönelik "Sözleşmeler Hukuku Açısından İş Güvenliği" eğitimi yapılmıştır.
- Kontrol Mühendisleri'ne yönelik "Tedarikçi Yönetimi" eğitimleri yapılmıştır.
- İlgili çalışanlara Patlamadan Korunma Eğitimi verilmiştir.

✓ Tedarikçi Yönetimi

- Yıllık bazda belediyemiz adına hizmet veren ve 6 aydan uzun süreli işlerin yapıldığı tedarikçiler, plan dâhilinde ve iş güvenliği mevzuatlarına uygunluk açısından denetlenmiştir.
- 2014 yılında 16 tedarikçi denetime tabii tutulmuştur.
- Tedarikçilerimiz aracılığı ile ya da direkt kurum çalışanları ile yürütülen saha-şantiye çalışmaları yıllık plan dâhilinde iş güvenliği tedbirleri açısından denetlenmiştir.
- Kurumumuz adına faaliyet gösteren Tedarikçi, Taşeron ve Müteahhitlere yönelik koordinasyon toplantıları yapılmıştır.

⁷ Detaylı bilgi : 2014 Faaliyet raporu 337. sayfa

İlke 2 - İş dünyası, insan hakları ihlallerinin suç ortağı olmamalı

TAAHHÜT:

Nilüfer Belediyesi; gerek kurum içi organizasyon ve çalışma ortamında gerekse hizmet sunumunda toplumsal cinsiyet eşitliğinin sağlandığı, kadınların, engellilerin ve diğer dezavantajlı grupların kenti eşit derecede kullanma ve yararlanma hakkına sahip olduğu, topluma tam ve etkin bir şekilde dâhil olmanın yanında kente dair karar süreçlerine eşit, kolay ve etkin bir şekilde katılımını taahhüt eder.

SİSTEMLER:

Nilüfer Belediyesi, sosyal adaletsizliklere, eşitsizliklere karşı mücadele ederek yaşamın her alanında fırsat eşitliğinin sağlanmasına çalışmak, dezavantajlı grupları destekleyici hizmetlerde bulunmaktadır.

SONUÇLAR:

→ Kent konseyi çalışmaları:

Nilüfer Kent Konseyi, kentin hak ve hukukunun korunması, sürdürülebilir kalkınma, çevreye duyarlılık, sosyal yardımlaşma ve dayanışma, hesap sorma ve hesap verme, katılım ve yerinden yönetim ilkelerini ön planda tutarak çalışmalar yürüten bir kurumdur.

Nilüfer Kent Konseyi, yerellik ilkesi çerçevesinde katılımcılığı, demokrasiyi, uzlaşma kültürünü geliştirir; samimi, şeffaf ve esnek bir zeminde hareket eder. Kentimizin kimliğine ilişkin tarihi, kültürel, doğal değerlere sahip çıkan; kentin yaşam kalitesini geliştiren; çevreye duyarlı, sivil toplumun gelişmesine ve kurumsallaşmasına öncülük eden bir Konsey olarak çeşitli çalışma grupları ve meclisler altında faaliyetler göstermektedir.

2014 yılı gerçekleştirilen bazı faaliyetler:

- Oyun Engel Tanımaz
- BM Habitat Gözüyle Kentsel Dönüşüm
- Kırsal Alan Çalışma Grubu Köy Ziyaretleri
- Köy Kadın Dernekleri Forumu
- Çocuk Korosu Konseri
- Huzurevine Destek vb.

→ Sosyal yardım işleri:

• İkinci el eşya yardımı:

Nilüfer’de yaşayan vatandaşlarımızın, ihtiyaç sahiplerine ulaştırılmak üzere kullanılabilir durumdaki beyaz eşya, koltuk, yatak, masa gibi eşyalarını adreslerinden alıp; aynı gün içerisinde yeni sahiplerine ücretsiz olarak ulaştırmaktayız.

| İkinci El Eşya Yardımı | | |
|-------------------------|--------------------------|--------|
| Eşya alınan kişi sayısı | Eşya verilen kişi sayısı | Toplam |
| 856 | 626 | 1482 |

• Ev ve kişisel bakım hizmeti:

Yaşlılık, yalnızlık, hastalık gibi çeşitli nedenlerle kişisel temizliklerini ve ev temizliklerini kendileri yapamayan ya da yetersiz kalan kişilere durumlarını tespit etmek için ziyaretlerde bulunulur. Sonrasında ihtiyaçları doğrultusunda ve bir program dâhilinde ücretsiz olarak ev ve kişisel bakım hizmeti verilmektedir.

| Ev ve Kişisel Bakım Hizmeti | | |
|--------------------------------------|---|--------|
| Ev bakım hizmeti verilen hane sayısı | Kişisel bakım hizmeti verilen kişi sayısı | Toplam |
| 94 | 94 | 188 |

• Ramazan ayında erzak dağıtımı:

Ramazan aylarında maddi imkânsızlıklar nedeni ile erzak almakta sıkıntı çeken vatandaşlarımıza yönelik gıda malzemesi yardımı yapılmaktadır. 2014 yılında Nilüfer’de yaşayan 6.500 vatandaşımıza erzak yardımı yapılmıştır.

• Sünnet şöleni:

Ailelerin maddi imkânlarının yetersiz olması nedeni ile sünnet yaptırılmayan çocuklara yönelik; sünnet yaptırma faaliyeti düzenlenmektedir. Hem çocuklar hem de aileleri için sünnet şöleni düzenlenmektedir.

| Sünnet şöleni faaliyeti | |
|------------------------------------|-------------------------------------|
| Sünnet hizmeti verilen kişi sayısı | Sünnet şölenine katılan kişi sayısı |
| 142 | 1500 |

- Kömür dağıtım faaliyetleri:

İhtiyaç sahibi vatandaşlara, kış aylarında yakacak ihtiyaçlarını karşılamak amacıyla bir defaya mahsus kömür yardımı yapılmaktadır.

Dağıtılan kömür miktarı (ton): 200

- Sıcak yemek dağıtım hizmeti:

Kendi yemeğini yapamayacak durumda olan yaşlı veya engelli vatandaşlarımızın evlerine her gün 2 öğün sıcak yemek yardımı yapılmaktadır.

Verilen yemek miktarı: 31.841

- İkinci el giysi yardımı:

Yardımsöver vatandaşlarımızın, ihtiyaç sahiplerine ulaştırılmak üzere belediyemize teslim ettiği giysiler, atölyemizde hazırlanarak ihtiyaç sahibi vatandaşlarımıza verilmektedir.

| Giymiyoranız Giydirin Atölyesi İkinci El Giysi Yardımı | | | |
|--|--|---|----------------------------------|
| Yardıml yapılan aile sayısı | Muhtarlar aracılığı ile yapılan yardıml sayısı | Şehir dışında yaşayan ailelere yapılan yardıml sayısı | Ezidilere yapılan yardıml sayısı |
| 700 | 113 | 13 | 353 |

→ Denetimler:

- ✓ **Gıda Denetimleri⁸**

Nilüfer Belediyesi halk sağlığını korumak açısından gıda ile ilgili ikinci ve üçüncü sınıf gayri sıhhi müesseseler ile gıda satış ve toplu tüketim yerlerini, berber/kuaförleri mevcut olan kanun ve yönetmelikler çerçevesinde denetlemektedir. Denetimlerde eksiklik tespit edilmemişse o denetim uygun, eğer eksiklik tespit edilmişse uygun değil olarak nitelendirerek işlem uygulanmaktadır.

Denetimlerini haftada 5 gün ve iki ekip olarak yürüten büroda bir gıda mühendisi, bir sağlık memuru, bir tekniker ve 4 laborant görev yapmaktadır.

⁸ Detaylı bilgi : 2014 Faaliyet raporu 329. sayfa

| Denetlenen İş Yerleri | | | |
|-----------------------|-------------------------------|---------------------------------|---------------------------------|
| Yıl | Denetlenen Gıda İşyeri Sayısı | Denetlenen Berber/Kuaför Sayısı | Toplam Denetlenen İşyeri Sayısı |
| 2014 | 1546 | 368 | 1914 |
| 2013 | 1094 | 213 | 1307 |

Uygun olmayan denetimlerde işyerlerine eksikliklerini gidermeleri için süre verilmekte süre sonunda ise takip denetimleri yapılmaktadır.

| Denetim Sayıları | | | | |
|------------------|---------------|----------------|------------------|-----------------------|
| Yıl | Rutin Denetim | Takip Denetimi | Şikâyet Denetimi | Toplam Denetim Sayısı |
| 2014 | 1873 | 1383 | 54 | 3310 |
| 2013 | 1267 | 820 | 57 | 2144 |

✓ Uygulanan Yönetim Sistemlerinin İç ve Dış Denetimlerle Gözden Geçirilmesi

Kuruluş İçi Denetim Prosedürü revize edilerek İç Denetim süreci iyileştirilmiştir. Bu kapsamda; Müdürlükler Süreç Matrisleri, Entegre Yönetim Sistemleri Matrisleri, Eys Denetlenecek Alanlar Matrisleri oluşturuldu. Bu matrisler ile İç Denetim sürecinin adımlarında oluşabilecek risklerin minimize edilmesi hedeflenmiştir.

2014 Yılında İç Denetçi sayısının artırılmasına yönelik yaklaşım geliştirilmiştir. Bu kapsamda 47 kişi olan Kuruluş İçi Kalite / Çevre / İSG İç denetçi sayısı artırılması hedeflenmiştir. Bu kapsamda eskilere ilave olarak 43 kişilik yeni denetçi grubu oluşturulmuştur. Eski denetçi gruplarına 1 günlük hatırlatma eğitimi, yeni denetçi grubuna 2 günlük 2 ayrı grupta eğitim almaları sağlanmıştır.

İç Denetçilere yönelik olarak İç Denetçi Performans Sistemi uygulamasına geçildi. Bu kapsamda; İç denetimlerin tamamlanmasının ardından tüm iç denetçilerin performanslarının değerlendirilmesi yapılır. Bu değerlendirme ölçülebilir çeşitli kriterlerin Kalite/Çevre/İSG Yönetim Temsilcileri tarafından ölçülmesi ve değerlendirilmesinin yanı sıra çeşitli algılama anketlerinden oluşmaktadır.

✓ Zabıta Denetimleri⁹

2014 yılı içerisinde işyeri açma ve çalışma ruhsatı almadan faaliyet gösteren 418 işyerine ruhsatı olmadığından işlem yapılmış, 15 işyerine kapatma işlemi uygulanmıştır. Uygulanan kapatma işleminden sonra, işyeri kapısındaki mühürleri fek ederek faaliyete geçen işyerlerine toplam 68 kez mühür fek tutanağı düzenlenerek hukuk işleri müdürlüğüne bilgi verilmiş, sonuçlanan davalarda itirazların reddine kararı verilmiştir.

⁹ Detaylı bilgi: 2014 Faaliyet raporu 316. sayfa

ÇALIŞMA STANDARTLARI

İlke 3 - İş dünyası, çalışanların sendikalaşma ve toplu müzakere özgürlüğünü desteklemeli

TAAHHÜT:

Nilüfer Belediyesi çalışanların sendikal haklarına saygı gösterir.

SİSTEMLER:

Nilüfer Belediyesi çalışanlarıyla iş sözleşmelerini, 657 sayılı Devlet Memurları Kanunu, 5393 Sayılı Belediye Kanunu, 5434 Sayılı Emekli Sandığı Kanunu, 4857 Sayılı İş Kanunu, Sosyal Sigortalar Kanunu, Sendikalar kanunu, 5510 Sayılı Sosyal Sigortalar ve Genel Sağlık Sigortası Kanunu, Grev ve Lokavt Kanunu, Genelgeler, Yönetmelikler, Kanun Hükmünde Kararnameler, Toplu İş Sözleşmesi, Memur Sendika sözleşmesine bağlı olarak yürütülmektedir.

SONUÇLAR:

Nilüfer Belediyesi imzalanan toplu sözleşmeler doğrultusunda sendikal hak ve özgürlüklerin yanında durmaktadır. Belediyemizde çalışan işçi ve memurlar, sendikal hak ve özgürlüklerden yararlanmaktadır. Belediyemizde memur ve işçi sendikaları ile sistemli biçimde toplu sözleşme görüşmeleri yapılmakta ve uygulanmaktadır. Toplu sözleşme işçi kadrosunda yer alan personelimizle 1987 yılından beri, memur kadrosunda yer alan personelimizle ise 2006 yılından beri yapılmaktadır. Bursa merkezde yer alan belediyeler arasında memur sendikası ile ilk toplu sözleşmeyi Bursa Nilüfer Belediyesi yaparak, memur maaşlarında önemli iyileştirme yaratmıştır. Aynı oranda iyileştirmeler büroda görev yapan geçici işçilerin ücretlerine de yansıtılarak, "eşit işe eşit ücret" ilkesi benimsenmiştir.

Nilüfer Belediyesinde Çalışanların Sendikal Durumları:

| Personel Sendikal Durum - 2014 | | | | | | |
|--------------------------------|------------|-----------|------------|------------|------------|------------------|
| Memur | | İşçi | | Sözleşmeli | | Sendikalı Toplam |
| Sendikalı | Sendikasız | Sendikalı | Sendikasız | Sendikalı | Sendikasız | |
| 300 | 9 | 151 | - | 17 | - | 485 |

İlke 4 - Zorla ve zorunlu işçi çalıştırma uygulamasına son verilmeli

TAAHHÜT:

Nilüfer Belediyesi insan kaynakları yönetimi anlayışımız doğrultusunda; ortak kurum kültürü ile hareket eden, mutlu kadın ve erkek çalışanların bizi temel hedefimize ulaştıracağı bilinciyle; çalışanların bizi temel hedefimize ulaştıracağı bilinciyle; çalışanlarımıza adil, etik ve saygılı davranmayı, güven ortamı içinde katılımlarını desteklemeyi, karşılıklı iletişime açık olmayı, öğrenme ve gelişim olanaklarını sağlamayı, daha iyi performans göstermeleri için desteklemeyi ve çalışanlarımızın iş yaşam dengesini korumayı taahhüt eder.

SİSTEMLER:

İnsan Kaynakları ve Eğitim Müdürlüğü tarafından memurlar ve Sözleşmeli Personeller için 657 Sayılı Devlet Memurları Kanunu, kadrolu işçiler ve sendikali muvakkat çalışanlar için 4857 Sayılı İş Kanunu ile Toplu-İş Sözleşmesi, muvakkat büro elemanları ve Hizmet Alımı Yolu ile çalışan personel için 4857 Sayılı İş Kanunu ve konu ile ilgili genelgeler dikkate alınarak izin işlemleri gerçekleştirilir.

SONUÇLAR:

2014 yılı içerisinde Nilüfer Belediyesi bünyesindeki çalışanların yaptığı izin ve istirahat işlemleri aşağıdaki tabloda belirtilmiştir:

| | Memur | İşçi | Hizmet alımı personeli | Sözleşmeli Personel |
|----------------------|------------------------|----------------------|------------------------|---------------------|
| Yıllık İzin | 1216 işlem 7259 gün | 690işlem 4242gün | 1114 işlem 5152 gün | 46 işlem 226 gün |
| Mazeret İzni | 37 işlem 245 gün | - | - | - |
| İstirahat | 376 işlem 2819 gün | 107 işlem 388 gün | 399 işlem 3304 gün | 17 işlem 103 gün |
| Ücretsiz İzin | 6 işlem 712gün | 3 işlem 367gün | 40 işlem 1011 gün | - |

Bu işlemler ilgili personelin izin kartlarına ve bilgisayara işlenerek, puantajların takibi yapılmıştır.

→ Çalışan Memnuniyeti

İnsan Kaynakları Yönetimi'ne ilişkin politika ve stratejimiz, Stratejik Plan içinde tanımlanmakta ve her yıl Yönetimin Gözden Geçirmesi toplantısında değerlendirilmektedir. Bu bağlamda, 2002 yılında belirlenen "çalışılacak en iyi belediye olmak" stratejisi, 2004 yılında güncellenerek "yönetim kalitesinin mükemmelliği" ana stratejik amacı altında "güven" ve "memnuniyet" hedefleri olarak daha detaylı biçimde incelenmeye başlanmıştır. Bu sayede, "Önce İnsan" değerimizden hareketle, ülkemiz kamu kurumlarında uygulanan siyasa, yasal değişiklikler ve ücret politikalarından ötürü nitelikli personel istihdamında devamlılık sağlanamamasına yönelik olarak, hizmet paydaşımız kabul ettiğimiz çalışanların memnuniyeti ön plana çıkartılmıştır.

Belediyemiz çalışan memnuniyetini ölçmek ve değerlendirmek için her yıl Ocak ayında çalışan memnuniyet anketi düzenlemektedir.

→ Personele Yönelik Sosyal Etkinlikler

Belediyemiz personelinin iş ortamı dışında da iletişimini geliştirecek sosyal ve kültürel etkinlikler düzenlenmektedir. Bu faaliyetler aşağıda belirtilmiştir.

- İftar yemeği
- Kuruluş yıldönümü yemeği
- Kültürel ve sosyal etkinliklere katılım
- Bowling turnuvası
- Tavla turnuvası
- Futbol turnuvası

İlke 5 – Her türlü çocuk işçi çalıştırılmasına son verilmeli

TAAHHÜT:

Nilüfer Belediyesi, sosyo-ekonomik durumu yetersiz olan çocukların, gençlerin ve erişkinlerin eğitimde/mesleki eğitimde fırsat eşitliğinden yararlanabilmelerini sağlamak amacıyla eğitim etkinlikleri düzenlemek, ilköğretim ve lise öğrencilerinin başarılarını arttırmak için destek sağlayıcı uygulamalar yapmaktadır.

SONUÇLAR:

→ Okullarda sınıf birincilerine bisiklet dağıtım faaliyeti:

Her yıl eğitim-öğretim yılı sonunda, Nilüfer sınırları içerisindeki ilköğretim okullarında sınıf birincilerine bisiklet dağıtımı yapılmaktadır.

Hizmet verilen kişi sayısı: 500

→ Kırtasiye malzemesi yardım faaliyetleri:

Eğitim-öğretim yılı içerisinde, ihtiyaç sahibi ilköğretim ve ortaöğretim öğrencilerine kırtasiye yardımı yapılmaktadır.

Verilen kırtasiye malzemesi sayısı: 300

→ Çocuklara Kitap Söyleşileri:

Nilüfer Belediyesi çocukların okudukları yazarların farklı yönlerini keşfetme, yazı yazma serüvenine ait meraklarını besleme ve kitap okumayı yaşamı anlamlı kılan doğal bir alışkanlık olarak görmelerini sağlamayı amaçlayan kitap söyleşileri gerçekleştirmektedir. Söyleşilerin etkin biçimde gerçekleşebilmesi için, seçilen konuk yazarın kitapları önceden sınıf kütüphanelerine armağan edilerek çocukların kolayca erişebilmesi sağlanmakta; söyleşiler bu sayede buluşacakları yazarın kitaplarını okumuş olan öğrencilerin yaratıcı sorularıyla aktif olarak katıldığı bir diyaloga dönüşmektedir. Yazarın imza etkinliği ile sona eren söyleşilerde indirimli kitap satış imkânı da sağlanmaktadır.

→ Mevsimlik İşçi Çocuk Atölyesi Fotoğraf Sergisi:

Mevsimlik tarım işçilerinin çocuklarının yaşantısına dikkat çekmek amacıyla genç fotoğrafçı Çağdaş Erdoğan'ın, Türkiye'nin çeşitli bölgelerinden Bursa'ya gelen mevsimlik tarım işçilerinin çocuklarını konu alan 'Yersiz' adlı fotoğraf sergisi Nâzım Hikmet Kültürevi'nde sergilenmiştir.

→ "Biz Bu Yaz Kütüphanedeyiz" Etkinliği

Nilüfer Belediyesi'nin halk sağlığı merkezleri, muhtarlıklar ve okullar ile yaptığı işbirliğiyle düzenlendiği etkinlikte çocuklar pek çok yazarı tanıma olanağı bulmuştur. Üçevler ve Misi Çocuk Kütüphaneleri'nde düzenlenen etkinlikte çocuklar bilimden masala, öyküden şiire kadar istedikleri her kitabı okuma fırsatı sahip olmuştur. Okul öncesi çocuklar da drama yolu ile kitap okuma-boyama, bilmece çözme ve değişik zekâ oyunları ile eğlenerek eğitim almıştır.

→ "Nilüferli Çocuklar Sanatla Büyüyor" Etkinliği

Sanat Kenti Nilüfer'de atölye çalışmaları kapsamında genç yetenekler, eğitimci Gökhan Sekmen ve Şule Sekmen ile yıl boyu yaptıkları çalışmaların ürünü olan tiyatro oyunlarını Konak Kültürevi'nde sahnelediler. Drama atölyesinde eğitim gören 34 öğrenci yeteneklerini sahnede gösterdi. Okul öncesinden orta öğretime farklı yaş gruplarında sahne alan ve büyük beğeni kazanan geleceğin sanatçıları anne babalarına keyifli bir gösteri sundular. Çocuklar, gösteri boyunca oyunların konu aldığı aile ilişkileri, gençlik sorunları ve toplumsal roller üzerine hiciv dolu mesajlarla ailelerine de seslendi.

İlke 6 – İşe alım ve işe yerleştirmede ayrımcılığa son verilmeli

TAAHHÜT:

Nilüfer Belediyesi, bireylerin ırk, köken, din, cinsiyet, sosyal sınıf, millet, yaş, fiziksel engel gibi farklılıklarına saygı gösterir; tüm çalışanlarına kişisel gelişim ve kariyer konularında fırsat eşitliği sağlar.

SİSTEMLER:

- Üst yönetim: Belediye Başkanı, Meclis üyeleri seçimlerde vatandaşlar tarafından seçilmektedir.
- İstihdamın ve özlük haklarının yönetilmesi prosedürü: Nilüfer Belediyesi memur, işçi, sözleşmeli memur çalışanların niteliği doğrultusunda bu prosedüre göre personel alımı gerçekleştirilir.
- İnsan Kaynakları Değerlendirme Kurulu: İnsan Kaynakları Değerlendirme Kurulu; Başkan tarafından atanan, İdari Başkan Yardımcısı, Başkan Danışmanı, İnsan Kaynakları ve Eğitim Müdürü, Strateji Geliştirme Müdürü, İşçi / Memur Sendika Temsilcilerinden oluşur. Kurulun Görevleri:

- ❖ İş başvurularını değerlendirmek, her türlü personel temini sağlamak,
 - ❖ Personel yeterliliği ve performansını değerlendirmek,
 - ❖ Birimler arası personel transferini değerlendirmek
 - ❖ Kurum içinde bulunan personelin mesleki gelişimlerini desteklemek,
 - ❖ Mevcut lojmanların dağıtımını yapmak,
 - ❖ Lojmanlarla ilgili kullanım sıra ve görev listesini oluşturmak,
 - ❖ Kararların personele genel ve açık olarak duyurusunun yapılmasını sağlamak ve kararlarını başkana sunmaktır.
- Kariyer Geliştirme ve Performans Değerlendirme Sistemi (PDS):

Belediyemizde kariyer geliştirmede en önemli girdi, PDS'dir. Personelimizin kariyer gelişimleri PDS ile 2002 yılından bu yana izlenmekte olup, 2005 yılında revize edilen sistem ile müdürlük büro ve kişi bazında performans değerlendirmesi, 360 derece davranış biçimleri anketi ve yönetim sistemleri hedef performans düzeyinde yapılmaya başlanmıştır.

Çalışan memnuniyet anketi ve 360 derece değerlendirme yapan bir web tabanlı uygulama ile tanımlanan tüm kullanıcıların girişi sağlanarak değerlendirme ve sonuçların İnsan Kaynakları Müdürlüğü tarafından alınması sağlanılmıştır.

SONUÇLAR:

Üst yönetimin partilere ve cinsiyete göre dağılımı:

| 2014 -2019 Meclis Üyeleri | | | | | |
|---------------------------|-----------|------------|---------------|-----------|------------|
| Partiye göre dağılım | | % | Cinsiyet | | % |
| CHP | 25 | 67,6 | Kadın | 11 | 29,7 |
| AKP | 12 | 32,4 | Erkek | 26 | 70,3 |
| Toplam | 37 | 100 | Toplam | 37 | 100 |

| Başkan Yardımcıları ve Müdürler Grubu | | |
|---------------------------------------|-----------|------------|
| Cinsiyet | | % |
| Kadın | 17 | 53,1 |
| Erkek | 15 | 46,9 |
| Toplam | 32 | 100 |

→ Personel dağılımı:

- Kadro durumu:

| 2014 YILI ÇALIŞAN PERSONEL KADRO DURUMU | PERSONEL SAYISI | YÜZDESİ |
|---|-----------------|-------------|
| MEMUR | 309 | 30% |
| KADROLU İŞÇİ | 151 | 14% |
| SÖZLEŞMELİ PERS. | 17 | 2% |
| HİZMET ALIMLI PERS. | 565 | 54% |
| TOPLAM | 1042 | 100% |

- Cinsiyete göre dağılım

| 2014 | MEMUR | | KADROLU İŞÇİ | | SÖZLEŞMELİ | | HİZMET ALIMLI | | TOPLAM | |
|---------------|------------|------------|--------------|------------|------------|------------|---------------|------------|-------------|------------|
| | Sayı | % | Sayı | % | Sayı | % | Sayı | % | Sayı | % |
| KADIN | 108 | 35 | 39 | 26 | 10 | 59 | 236 | 42 | 393 | 38 |
| ERKEK | 201 | 65 | 112 | 74 | 7 | 41 | 329 | 58 | 649 | 62 |
| TOPLAM | 309 | 100 | 151 | 100 | 17 | 100 | 565 | 100 | 1042 | 100 |

→ İstihdam:

Belediyemiz bünyesinde 2 Özürlü Memur, 1 Terör Mağduru Memur, 6 Özürlü Kadrolu İşçi, 14 Özürlü Hizmet Alımı ve 4 Eski Hükümlü Kadrolu işçi görev yapmaktadır.

2014 yılında, 68'i kadın, 76'si erkek olmak üzere, toplam 144 kişi işe alınmıştır.

→ Eğitim & Performans Değerlendirme:

İnsan Kaynakları ve Eğitim Müdürlüğü, çalışanları geliştirmek amacıyla müdürlüklerden gelen talep doğrultusunda kurum içi ve kurum dışı eğitimler gerçekleştirmektedir.

| ÇALIŞAN EĞİTİMLERİ | | | |
|--------------------|-----------------|---------------------|------------------------------------|
| YIL | PERSONEL SAYISI | TOPLAM EĞİTİM SAATİ | PERSONEL BAŞINA DÜŞEN EĞİTİM SAATİ |
| 2014 | 1042 | 20161 | 19 |
| 2013 | 884 | 12228 | 13 |

2014 yılında Bireysel Performans Yönetim Sisteminde hedef belirlenen ve değerlendirme yapılan 605 çalışmamız olup bunlardan 422'si erkek 183'ü kadındır.

→ İş ve Meslek edindirme bürosu:**İş ofisinin görevleri**

- İş arayanların İş başvuru formlarının alınması
- İş başvuru formlarının kontrol edilerek eksik bilgilerin birlikte tamamlanması
- Başvuran kişilerin hangi işleri yapabileceğinin tespit edilmesi
- Litera programına kayıtlı İşveren listesi ve İş-Kur portalından listelerle karşılaştırması
- İş arayanlar için uygun boş pozisyonların belirlenmesi ve İşverenlere yönlendirmelerin yapılması
- Gün içinde gelen İş başvuru formlarının Litera sistemine ve İşkur sistemine girişlerinin yapılması
- Firmalardan açık İş taleplerin alınması ve Litera programına girişlerinin yapılması
- Firmanın açık İş pozisyonuna uygun kişilerin tespit edilerek, firmaya yönlendirilmesi

✓ 2014 yılı iş ve meslek edindirme bürosuna gelen iş başvuruları ve işe yerleştirilenler:

| | Kadın | Erkek | Toplam İş başvuru sayısı | Yönlendirilen kişi sayısı | İşe yerleştirilen kişi sayısı |
|---------------|-------------|-------------|--------------------------|---------------------------|-------------------------------|
| Ocak | 235 | 208 | 443 | 420 | 19 |
| Şubat | 182 | 146 | 328 | 639 | 51 |
| Mart | 213 | 133 | 346 | 587 | 76 |
| Nisan | 198 | 220 | 418 | 795 | 23 |
| Mayıs | 182 | 203 | 385 | 473 | 15 |
| Haziran | 172 | 226 | 398 | 617 | 18 |
| Temmuz | 219 | 168 | 387 | 706 | 32 |
| Ağustos | 285 | 218 | 503 | 866 | 14 |
| Eylül | 296 | 180 | 476 | 981 | 11 |
| Ekim | 281 | 191 | 472 | 310 | 12 |
| Kasım | 402 | 253 | 655 | 276 | 56 |
| Aralık | 260 | 206 | 466 | 264 | 30 |
| Toplam | 2925 | 2352 | 5277 | 6934 | 357 |

✓ Meslek edindirme bürosu:

Nilüfer'de yaşayan ve iş arayan bireylerin bilgi, beceri ve eğitimleri doğrultusunda "doğru iş"lere yönlendirilmeleri işverenler ile en doğru ve en hızlı biçimde buluşturularak, ekonomik hayata katılmalarını sağlamak amacı ile Nilsem'de Halk Eğitimi Merkezi ve STK'lar ile işbirliğine gidilerek, 18 branşta 57 kurs açıldı.

| Kurs adı | Kadın | Erkek | Toplam kursiyer |
|---|-------------|----------|-----------------|
| Tepme keçe | 15 | - | 15 |
| İpek koza | 28 | - | 28 |
| Kadın girişimcilik | 28 | - | 28 |
| Yönetim asistanlığı ve büro yönetim eğitimi | 98 | 8 | 106 |
| İpek halı dokuma kursu | 12 | - | 12 |
| Resim kursu | 40 | - | 40 |
| Bağlama kursu | 10 | - | 10 |
| Tel kırma kursu | 20 | - | 20 |
| İğne oyası kursu | 322 | - | 322 |
| El sanatları kursu | 275 | - | 275 |
| Gümüş kazaziye kursu | 65 | - | 65 |
| Mefruşat kursu | 37 | - | 37 |
| Giyim kursu | 123 | - | 123 |
| İngilizce kursu | 20 | - | 20 |
| Dokuma kursu | 2 | - | 23 |
| Gömeç kursu | 3 | - | 3 |
| Kırkyama | 49 | - | 49 |
| El nakışı | 20 | - | 20 |
| Toplam | 1196 | 8 | 1196 |

ÇEVRE

İlke 7 – İş dünyası, çevre sorunlarına karşı ihtiyati yaklaşımları desteklemeli

TAAHHÜT:

Nilüfer Belediyesi Çevre Yönetimi anlayışı doğrultusunda; yürürlükteki yasal ve diğer şartlara uygun olarak toplumun sosyal ve ekonomik ihtiyaçları ile dengeli bir şekilde, çevre kirliliği oluşmadan önlenmesi ve azaltılmasına yönelik yöntemler oluşturmayı; doğal kaynaklar ve enerjinin verimli bir şekilde kullanılmasını sağlamayı; atık oluşumunu kaynağında azaltmayı ve geri kazanılmasını sağlamayı taahhüt eder.

SONUÇLAR:

Belediyemiz, Nilüfer'in güzelleşmesi ve çevre kirliliğinin önlenmesinde büyük önemi olan yeşil alanların tesis edilmesi, mevcut park ve yeşil alanların bakım ve onarımlarının yapılması ve bu amaçla üretilen projelerin uygulanması, dinlenme ve oyun alanlarının peyzaj düzenlemesi ile ilgili çalışmalar yürütmektedir.

| Yeşillendirme ve Park Çalışmaları | | |
|---|---------|---------|
| | 2013 | 2014 |
| Toplam Ağaçlandırma Alanı (m2) | 612.370 | 627.290 |
| Toplam Park Yeşil Alanı (m2) | 638.600 | 681.280 |
| Hizmete Sunulan Park (adet) | 10 | 20 |
| Hizmete Sunulan Koşu Yolu (adet) | 5 | 10 |
| Toplam Fidan (adet) | 9.734 | 10.608 |
| Toplam Çalı (adet) | 272.700 | 415.369 |
| Yetişkin Ağaç Nakli (adet) | 124 | 58 |

→ Çevre Bürosu Hizmetleri;

- Çevre sorunları (su kaynaklarının ve su kalitesinin korunması, hava kirliliği, gürültü kirliliği, bitkisel atık yağlar, elektromanyetik alan kirliliği vb.) hakkında halkın bilinçlenmesinin sağlanması,
- Hava kalitesi izlenerek, kirlilik kaynaklarının tespit edilmesi,

- Su kalitesi izlenerek, kirlilik kaynaklarının tespit edilmesi,
- Gürültünün kentte yaşayanlara olumsuz etkisini gidermek, sakin ve huzurlu bir Nilüfer için gürültü kaynaklarının denetimi ve gürültü ile ilgili gelen şikâyetlere anında, yerinde ve doğru müdahale edilmesinin sağlanması,
- Atık bitkisel yağlar ile bu yağların işlenmesi sonucu oluşan atıkların çevreye zarar verecek şekilde depolanması, taşınması, doğrudan veya dolaylı bir biçimde yüzey suları ile yeraltı suyuna, denizlere, kanalizasyona, drenaj sistemleri ile toprağa verilmesi ve mevcut düzenlemeler ile belirlenen sınır değerleri aşarak hava kirliliğine neden olacak şekilde yakılmasını engelleyecek önlemler alınması,
- Nilüfer ilçesindeki baz istasyonu ve yüksek gerilim hatlarından kaynaklanan elektromanyetik alan kirliliği izlenmesidir.

✓ Hava Kirliliği¹⁰

2014 yılı itibari ile toplam 167 adet hava kirliliği şikâyeti çevre bürosuna ulaşmış olup bu şikâyetler olumlu yönde çözüme kavuşturulmuş, yasal mevzuatlarda belirtilen şartların aksine bir durum tespiti halinde yine yasaların öngördüğü işlemler yapılmıştır.

Bursa'nın Nilüfer ilçesindeki hava kalitesinin belirlenmesine yönelik Nilüfer Belediyesi Çevre Koruma ve Kontrol Müdürlüğü tarafından hava kalitesi kontrolü çalışmaları devam ettirilmektedir. Bu kapsamda 8 (sekiz) farklı noktada SO₂ ve NO₂ ölçümleri yapılmıştır. Bu kirleticiler özellikle ısınma, üretim ve taşıt kaynaklı olup hava kalitesi hakkında bilgi veren en temel parametrelerdendir. Ayrıca yakma sonucu ortaya çıkan baca gazı emisyonları içinde AB Direktifleri ve Dünya Sağlık Örgütü (WHO) tarafından en tehlikeliler arasında kabul edilen dioksin (PCDD_s) ve furan (PCDF_s) gibi atıklar için de sanayi bölgesine yakın bir noktadan aktif örnekleme yöntemiyle ölçüm ve analiz yapılmıştır.

✓ Su Kirliliği¹¹

Nilüfer ilçesine dâhil olan mücavir alanlarımız içme suyu depoları 2014 yılında incelenerek durumları raporlanmıştır. Nilüfer ilçesi içme suyu sistemlerinde yapılan gözlem sonucunda görülen problemler ilgili makamlara iletilmiştir.

✓ Bitkisel Atık Yağların Toplanması¹²

2014 yılı içerisinde Bitkisel Atık Yağ Toplama bidonu bırakılan sitelerdeki her haneye, konu ile ilgili hazırlanmış olduğumuz bilgi broşürleri dağıtılmış olup ayrıca duyuru panolarına da afişlerimiz asılmıştır. 2014 yılında projeye dâhil olan **108** siteyle birlikte toplam **622** sitede Bitkisel Atık Yağ Toplama Bidonu bulunmaktadır.

¹⁰ Detaylı bilgi: 2014 Faaliyet raporu 374. sayfa

¹¹ Detaylı bilgi: 2014 Faaliyet raporu 378. sayfa

¹² Detaylı bilgi: 2014 Faaliyet raporu 380. sayfa

Nilüfer Belediyesi yetki ve sorumluluk alanındaki bitkisel atık yağ üreticilerinin tamamı mutfaklarında çıkan bitkisel atık yağları lisanslı toplayıcılara teslim etmektedir.

| Atık Yağ Toplama | | |
|--|--------------|---------------|
| | 2013 | 2014 |
| Okullar, Site, Muhtarlıklar, Belediye Binaları | 5.497 | 5.015 |
| Okullardan Yarışma Kapsamında Toplanan Miktar | 4215 | 9.968 |
| Toplam (kg) | 9.712 | 14.983 |

✓ **Gürültü Kirliliği¹³**

2014 Yılında Çevre Bürosuna gelen gürültü konulu şikâyet sayısı **265** adettir. Şikâyetlerin niteliğine göre gürültü ölçümleri yapılmış olup gerekli yasal prosedür uygulanmaktadır.

✓ **Elektromanyetik Alan Kirliliği**

Nilüfer Belediyesi Elektromanyetik Alan Kirliliği'nin incelenmesi için oluşturulan proje kapsamında Sakarya Üniversitesi Elektrik-Elektronik Mühendisliği Bölümü'nden Prof. Dr. Osman ÇEREZCİ danışmanlığından Elektromanyetik alan ölçümleri 2014 yılında da devam etmiştir.

2014 yılında toplam 84 EMA ölçüm talebi gelmiş ve 395 noktada ölçüm yapılmıştır.

| AY | YGH ÖLÇÜMLERİ | | BAZ İSTASYONU ÖLÇÜMLERİ | | TOPLAM |
|---------------|--------------------|------------|-------------------------|-----------|------------|
| | Limitlerin Altında | Riskli | Limitlerin Altında | Riskli | |
| Ocak | 2 | - | 14 | - | 16 |
| Şubat | - | 19 | 8 | - | 27 |
| Mart | 9 | 18 | 19 | - | 46 |
| Nisan | 22 | 1 | 7 | - | 30 |
| Mayıs | 12 | 13 | 12 | 4 | 41 |
| Haziran | 2 | 3 | 10 | 3 | 18 |
| Temmuz | 6 | 13 | - | - | 19 |
| Ağustos | 6 | 22 | 5 | 10 | 43 |
| Eylül | 2 | 11 | 0 | 2 | 15 |
| Ekim | 41 | - | 41 | - | 82 |
| Kasım | 7 | 18 | 9 | - | 34 |
| Aralık | 13 | - | 11 | - | 24 |
| TOPLAM | 122 | 118 | 136 | 19 | 395 |

¹³ Detaylı bilgi : 2014 Faaliyet raporu 383. sayfa

→ **Atık Yönetimi:**

Nilüfer Belediyesi, halk sağlığını tehdit etme safhasına gelmeden çevrenin temizliği, evsel atıkların düzenli toplanması ve kent katı atık sıhhi depolama sahasına en seri ve sağlıklı bir şekilde nakledilmesi, geri kazanılabilir nitelikteki atıkların toplanması, pil atıklarının toplanması, elektronik atıkların toplanması, tadilat atıklarının toplanması, kullanılmayan ev eşyası atıklarının toplanması doğrultusunda çalışmalar yürütmektedir.

• **Evsel atık:**

| Evsel atık (kg) | | | |
|-----------------|---------------------------------------|---------------------------------------|-------------|
| Yıl | Evsel atık miktarı yerüstü konteynırı | Evsel atık miktarı yeraltı konteynırı | Toplam |
| 2012 | - | - | 101.772.960 |
| 2013 | - | - | 106.588.294 |
| 2014 | 103.689.900 | 10.523.460 | 114.213.360 |

• **Toplanan geri dönüşüm tonajı:**

| Toplam toplanan geri kazanım miktarı | |
|--------------------------------------|------------|
| Yıl | Kg |
| 2012 | 8.786.810 |
| 2013 | 8.991.248 |
| 2014 | 10.365.940 |

• **Pil atıklarının toplanması:**

| Temizlik işleri müdürlüğü geri kazanım bürosu toplanan pil miktarı | |
|--|-----|
| Yıl | Kg |
| 2012 | 486 |
| 2013 | 625 |
| 2014 | 890 |

• **Tadilat atığı ve kullanılmayan eşya alım tablosu:**

| Tadilat atığı ve kullanılmayan eşya alım tablosu (kg) | |
|---|-----------|
| Tadilat tonaj | 4.928.100 |
| Kullanılmayan eşya tonaj | 688.955 |

→ Veterinerlik Hizmetleri¹⁴

Nilüfer Belediyesi, Nilüfer ilçesi sınırları içerisinde hayvan sağlığını koruyarak mevcut sahihsiz sokak hayvanlarının bakım, muayene, tedavi, aşılama, kısırlaştırma faaliyetlerinin gerçekleştirilmesi, ihtiyaç talebine göre sahipli hayvanlara otel ve konaklama hizmetlerini sağlayacak mekânların hazırlanması ve kullanılması ile gerek sahipli olup sahiplendirilmek için bırakılan, gerekse sahihsiz hayvanların sahiplendirilmesini sağlamak, başta kuduz olmak üzere insan sağlığını tehdit eden tüm zoonoz ve salgın hastalıklarla mücadele edilmesi, sahihsiz hayvanların kontrol altına alınması için çağdaş yöntemler geliştirilmesi ve uygulanması, çevre zararlıları ile mücadele hizmetleri kapsamında yürüyen haşere ile kemirgen ve kene mücadelesinin sağlıklı bir şekilde yürütülmesi gibi çalışmalarını sürdürmektedir.

✓ Müşahede Hizmetleri

Salgın hastalıklarla mücadele hizmetleri kapsamında; 64 mahallede oturmakta olan vatandaşlarımızdan gelen talepler doğrultusunda deneyimli ekiplerimiz tarafından modern yöntemler (havalı tabanca, uyuşturucu iğne, kapan kafes) kullanılarak yakalanan sahihsiz hayvanlar Hayvan Bakım ve Tedavi Merkezimize getirilmektedir. Getirilen her sahihsiz hayvanın önce fotoğrafı çekilerek kulak küpesi takılmakta ve geldiği mahalle, geliş tarihi, cinsiyeti vb. bilgiler girilerek kayıt altına alınmaktadır.

| SALGIN HASTALIKLARLA MÜCADELE | | |
|-------------------------------|-------|------|
| | 2013 | 2014 |
| Sahipsiz Hayvan | | |
| Köpek | 3.409 | 3020 |
| Kedi | 1.425 | 1852 |
| Kuduz Vakaları | | |
| Müşahede | 59 | 71 |
| Menfi | 59 | 71 |
| Müspet | - | - |

✓ Hayvan Hastalıkları Tedavi Hizmetleri

Hayvan Hastanemizde, tam donanımlı ekipmanlarımız ve uzman hekimlerimiz eşliğinde hayvan dostlarımızı sağlıklarına kavuşturabilmek için teşhis, tedavi ve cerrahi operasyonlar yapılmaktadır. Hayvan Otelü ünitemiz ise sahiplerinin hayvanlarını emanet edebilecekleri, kaloriferli kapalı ve açık gezinti alanından oluşan tesis işlevi görmektedir. Ayrıca tüm kafeslerde bulunan ses sistemi ile misafirlerimize klasik müzik dinletilerek ev ortamından uzaklaşmanın verdiği stres en aza indirilmeye çalışılmaktadır.

¹⁴ Detaylı bilgi: 2014 Faaliyet raporu 344. sayfa

| AY | Tedavi Sayısı Toplam | Operasyon | Cerrahi Muayene | Dahili Müdahale | Tedavide Ex olan Hasta Sayısı | Ex Gelen Hasta Sayısı | Hayvanları Koruma Derneği | Kısırlaştırma | | | |
|---------------|----------------------|------------|-----------------|-----------------|-------------------------------|-----------------------|---------------------------|------------------------|-----------|-------------------|-----------|
| | | | | | | | | Müdürlük Kısırlaştırma | | Hayvanları Koruma | |
| | | | | | | | | Dişi | Erkek | Dişi | Erkek |
| Ocak | 150 | 61 | 78 | 11 | 19 | - | 47 | - | - | 19 | 19 |
| Şubat | 127 | 40 | 51 | 36 | 13 | - | 28 | - | - | 11 | 9 |
| Mart | 101 | 14 | 53 | 34 | 15 | - | 9 | 2 | 5 | 2 | 1 |
| Nisan | 134 | 56 | 66 | 12 | 12 | - | 6 | - | - | 6 | 2 |
| Mayıs | 160 | 61 | 63 | 36 | 13 | - | 17 | 4 | 2 | 8 | 2 |
| Haziran | 148 | 33 | 86 | 29 | 18 | - | 8 | 1 | 4 | 5 | 2 |
| Temmuz | 130 | 34 | 69 | 27 | 25 | - | 9 | 1 | 4 | 4 | 3 |
| Ağustos | 108 | 20 | 65 | 23 | 1 | - | 4 | 8 | - | 8 | - |
| Eylül | 119 | 45 | 47 | 27 | 11 | - | 6 | - | 1 | 3 | 1 |
| Ekim | 132 | 30 | 78 | 24 | 2 | - | 7 | 2 | 1 | 1 | 1 |
| Kasım | 141 | 46 | 55 | 40 | 9 | - | 21 | 5 | 1 | 13 | 4 |
| Aralık | 170 | 19 | 130 | 21 | 16 | 1 | 14 | 3 | 3 | 3 | 4 |
| TOPLAM | 1620 | 459 | 841 | 320 | 154 | 1 | 176 | 26 | 20 | 83 | 48 |

✓ **Çevre Zararlılarıyla Mücadele Hizmetleri¹⁵**

Nilüfer halkının en üst düzeyde hizmet alması, bilimsel mücadele yöntemleriyle çevre zararlıları ve bunların yaratacağı hastalıklardan korunması, yeşil çevrenin daha sağlıklı ve kaliteli hale getirilmesi doğrultusunda çevre zararlılarıyla mücadele yürütmektedir. Belediyemiz tarafından, yürüyen haşere mücadelesi, kemirgen mücadelesi ve kene mücadelesi hizmetleri yürütülmektedir.

✓ **Barındırma ve Rehabilitasyon Hizmetleri**

Hayvan Bakım ve Tedavi Merkezimizde hayvan oteli mevcut olup bu kapsamda sahipli hayvanların bakım ve beslenmeleri kaloriferli kapalı kısımlarda ve açık gezinti alanından oluşan temiz ve hijyenik ortamlarda sağlanmaktadır.

Merkezimize ekiplerimiz veya vatandaşlar tarafından getirilen sahipsiz hayvanların her türlü bakım ve beslenmeleri sağlanarak, tesislerin günlük temizlik ve dezenfeksiyon işlemleri yapılmaktadır.

¹⁵ Detaylı bilgi: 2014 Faaliyet raporu 345. sayfa

✓ **Otel Hizmetleri**

Barınaklarımızda geçici süreler için sahipli kedi ve köpek sahiplerinin evde olmadıkları süreler içinde beslenme ve bakım hizmeti verilmekte olup vatandaşların bu tür ihtiyaçları eksiksiz şekilde yerine getirilmektedir.

| Otel Hizmetleri | | | |
|------------------------|--------------|-------------|--------------|
| AYLAR | KÖPEK | KEDİ | DiĞER |
| OCAK | 8 | 0 | 0 |
| ŞUBAT | 6 | 0 | 0 |
| MART | 5 | 0 | 0 |
| NİSAN | 2 | 0 | 0 |
| MAYIS | 10 | 0 | 0 |
| HAZİRAN | 19 | 0 | 0 |
| TEMMUZ | 21 | 0 | 0 |
| AĞUSTOS | 18 | 0 | 0 |
| EYLÜL | 4 | 0 | 0 |
| EKİM | 9 | 0 | 0 |
| KASIM | 4 | 0 | 0 |
| ARALIK | 11 | 0 | 0 |
| TOPLAM | 117 | 0 | 0 |

İlke 8 – Çevresel sorumluluğu artıracak her türlü faaliyete ve oluşuma destek verilmeli

TAAHHÜT:

Nilüfer Belediyesi'nin çevre sorunlarına kalıcı çözümler üretmek, kent ve kırsalın organik bağıni güçlendirerek sürdürülebilir bir kent ve kır bütünlüğü oluşturmak, kenti besleyen sağlıklı ürünlerini destekleyerek kırsalın gelişimine katkıda bulunmak ana hedefinin altında,

- Yaşanabilir, sağlıklı ve sürdürülebilir bir kentsel çevre için Nilüfer'de canlı yaşamını etkileyen çevre sorunlarına neden olan kirlilik kaynaklarının tespit edilmesi, denetim altına alınması, çevreye ve insan sağlığına olumsuz etkilerinin giderilmesi için gerekli çalışmaların yapılması ve yaptırılmasının sağlamayı,
- Yaşanabilir, sağlıklı ve sürdürülebilir bir doğal yaşam ve yaban hayatı için Nilüfer'de yaşayan tüm canlıların sağlıklarını korumak yönünde yeni uygulamalar hayata geçirmek, bu amaç için hizmet ve faaliyetlerini sürekli geliştirmek ve Nilüfer Belediyesinin önder ve örnek bir kent olmasını sağlamayı,
- Enerjinin üretiminin zorluğunun ve konvansiyonel sistemle üretilen enerjinin çevreye verdiği zararın farkında olarak, hizmet ve faaliyetlerinde enerji sistemi performansını sürekli iyileştirmeyi, çevresel ve ekonomik açıdan sürdürülebilir olmasını sağlamayı,
- Nilüfer ilçesinin, Evsel atıkların düzenli toplandığı, kent katı atık depolama sahasına doğru şekilde nakledildiği, cadde ve sokakların, mahalle pazaryerlerinin, bordür kenarlarının ve kaldırımların temiz tutulduğu, Geri kazanılabilir nitelikteki atıkların, Pil atıklarının, Elektronik atıkların, Tadilat atıklarının, Kullanılmayan ev eşyası atıklarının toplandığı ve atık ayrıştırma bilinci yüksek, okulları ve ibadethaneleri temiz önder ve örnek bir kent olması sağlamayı,
- Kırsal alanlarımızda planlı, istikrarlı, verimli, sağlıklı, doğaya ve insana dost tarım ve hayvancılık politikaları ile Tarımsal ürün çeşitliliğinin geliştirilerek Nilüfer'in tarım ve hayvancılığı konusunda kendi kendine yeten hem çiftçinin hem de tüketicinin kazandığı bir kent haline gelmesini sağlamayı taahhüt etmektedir.

SONUÇLAR:

ISO 50001 Enerji Yönetim Sistemi, kuruluşların aksiyon planlarını oluşturmalarını, enerji tüketimini azalmak için hedef belirlenmesini ve enerji performans göstergelerini oluşturulmasını; enerji performansını geliştirmek için ise iyileştirme fırsatlarını belirlenmesini, önceliklendirilmesini ve kayıt altına alınmasını sağlar. Nilüfer Belediyesi olarak BEBKA teknik desteği alınarak ilgili personele ISO 50001:

- Farkındalık eğitimi,
- Uygulama eğitimi,
- İç tetkikçi eğitimi verilmiştir.

✓ Kuruluş içindeki Enerji Tüketimi:

| Personel Başına Düşen Elektrik Tüketim Miktarı | | Toplam Tüketim Miktarı (Elektrik) | |
|--|---------|-----------------------------------|-----------|
| 2013 | 1663.3 | 884 | 2.473.599 |
| 2014 | 1.494.2 | 1042 | 3.113.106 |

| Personel Başına Düşen Doğalgaz Tüketim Miktarı | | Toplam Tüketim Miktarı (Doğalgaz) | |
|--|--------|-----------------------------------|---------|
| 2013 | 310.73 | 884 | 314.248 |
| 2014 | 246.12 | 1042 | 305.952 |

✓ Enerji tüketiminin azaltılması:

| Enerji Tüketimi Azaltımı | | | |
|--------------------------|--------|--------|--------|
| | 2013 | 2014 | % |
| Elektrik | 1663,3 | 1494,2 | -10,17 |
| Doğalgaz | 310,73 | 246,12 | -20,79 |

✓ Kaynak bazında toplam su çekimi:

| Personel Başına Düşen Su Tüketim Miktarı | | Toplam Tüketim Miktarı (Su) | |
|--|------------------|-----------------------------|---------|
| | Gerçekleşen (m3) | Personel Sayısı | m3 |
| 2013 | 21.2 | 884 | 643.414 |
| 2014 | 20.7 | 1042 | 79.216 |

→ TUSELOG Projesi Kapsamında Sürdürülebilir Ekolojik Kentsel Gelişim

Türkiye Belediyeler Birliği ve İsveç Belediyeler Birliği'nin içinde olduğu TUSELOG programının belediye ortaklıkları geliştirme bileşeni kapsamında Belediyemiz "sürdürülebilir ekolojik kent planlaması" modülünde, Gaziantep Büyükşehir Belediyesi, Muğla Büyükşehir Belediyesi, Antakya Büyükşehir Belediyesi ve İsveç'ten Karlstad Belediyesi işbirliğinde çalışmalar yürütülmektedir. Proje ortağı olduğumuz bu modülde sürdürülebilir kalkınma anlayışı çerçevesinde "Sürdürülebilir

Ekolojik Kentsel Gelişim“ konusunda belediyelerin kapasitesinin geliştirilmesi hedefi ile Sürdürülebilir Ekolojik Kentsel Gelişmeye yönelik Rehber hazırlanması çalışmaları 2014 yılında tamamlanmıştır. Söz konusu Rehberde Ekolojik yapılaşma kriterleri ve sürdürülebilir kentleşmeye yönelik öneriler yer almaktadır.

→ Sağlıklı Kentler Proje Ofisi¹⁶

Üyesi olduğumuz Dünya Sağlık Örgütü Avrupa Sağlıklı Kentler Ağı'nın içinde bulunduğu 2009-2013 yıllarını kapsayan 5. Faz'ın ana teması "Tüm Politikalarda Sağlık ve Sağlıkta Eşitlik" olarak belirlenmiştir. Bu kapsamda Belediyemiz sağlık ve sağlığın sosyal belirleyicilerinin yerel düzeyde ortaya çıkarılması için bir çalışma yapmaktadır. Çalışma 2011 yılında görüşmelere başlanılmış olan Londra Üniversite Koleji (UCL) ile yürütülmektedir. Bu kapsamda UCL ile bir sözleşme imzalanmıştır. Sözleşme yerel düzeyde eşitsizlikleri ortaya koymak ve eşitsizlikleri bertaraf etmek için politika üretmek üzerine kuruludur. Nilüfer dışında Avrupa'dan 5 kent daha bu çalışmada yer almaktadır. Türkiye'de ilçe bazında sosyal eşitsizliklerle ilgili veri bulunmamaktadır ya da çok yetersizdir. Bu nedenle Nilüfer İlçesini temsil edecek bir saha çalışması yapılması gereği doğmuştur. Saha çalışması 1000 hane halkını kapsayacak bir örneklem ile anket yapılmasını ve elde edilen verilerin değerlendirilmesini kapsamaktadır. Saha çalışması 2014 yılı içinde tamamlanmış ve Uludağ Üniversitesi Tıp Fakültesi Halk Sağlığı Anabilim Dalı tarafından Nilüfer'de Sosyal Eşitsizliklerin tespit edilmesi ve değerlendirilmesi saha çalışmalarının analizleri isimli bir rapor ve Nilüfer'de Sağlığın Sosyal belirleyicileri isimli bir saha çalışması değerlendirme raporu yayınlanmıştır. Bu çalışma Nilüfer sınırları içerisinde sağlık ve sağlığın sosyal belirleyicilerine ilişkin mevcut durumun ortaya çıkarılması amacıyla gerçekleştirilmiştir. Çalışma Nilüfer'de yaşayanlara ilişkin sosyal sınıf, gelir düzeyi, mülkiyet durumu, coğrafi yerleşim alanı, erken çocukluk dönemi ve sağlık göstergeleri gibi eşitsizliklere ilişkin temel göstergeleri saptamaya yönelik hazırlanmış ve yürütülmüştür.

→ En Güzel Bahçe Yarışması:

Nilüfer'de halkı çevre düzenlemesine özendirmek ve bahçe bakımı gibi konularda bilinçlendirerek, çevre kültürü geliştirmek amacıyla her yaz bahçivanlık eğitimleri organize edilmekte ve buna paralel olarak en güzel bahçeler ödüllendirilmektedir. 2013 yılında en güzel site bahçesi ödülü Balat Evleri Sitesi, en güzel fabrika bahçesi ödülü de Ünver Group Otomotiv'e verilmiştir.

→ Örnek İşyeri Projesi:

Vatandaşlarımızın gıda satın alırken gıdanın güvenliği konusunda endişeye kapılmamaları için yapılan tüm denetimlerde sürekli uygun raporu alan, standartların üzerinde bir kalite ve temizlik bilinci ile çalışan iş yerlerine " Örnek İşyeri Belgesi " verilmektedir. 2014 yılında 2 adet işyeri belge almaya hak kazanmıştır. Bu çalışma kapsamında 2014 yılı sonu itibarıyla 26 işyerine Örnek İşyeri belgesi verilmiş olup, 20 işyerinde belge aktif olarak bulunmaktadır. 6 işyerinden belge geri alınmıştır.

¹⁶ Detaylı bilgi: 2014 Faaliyet raporu 337. sayfa

→ Altınmakas Örnek İşyeri Projesi:

İlk defa 2014 yılında uygulanmaya başlanan bu proje ile Nilüfer ilçesi sınırları içerisinde faaliyet gösteren berber/kuaför ve güzellik salonlarının hijyenik açıdan durumlarının yukarıya taşınması hedeflenmiştir. Projeye dahil olan işyerleri hijyenik açıdan denetlenerek standartların üzerinde bir hijyen anlayışı ile hizmet eden işyerleri bir belge ve flama ile ödüllendirilmektedir. Bu proje kapsamında "Altınmakas Örnek İşyeri " belgesi almaya hak kazanan bir adet işyeri aralık ayında ödüllendirilmiştir.

→ Çevre Bürosu tarafından verilen eğitimler:

- Hava kirliliği: 2014 Yılı BEBKA Projesi kapsamında toplam 19 okula Hava Kirliliği Eğitimi verilmiştir.
- Bitkisel Atık Yağ Toplama Yarışması: Yarışma kapsamında toplam 60 okula eğitim verilmiştir.
- Çevre eğitimleri: Toplam 35 okulda 4. ve 5. sınıflara 2190 öğrenciye çevre eğitimi verilmiştir.

→ Veterinerlik Hizmetleri tarafından verilen eğitimler:

- 2014 yılı boyunca Hayvan Bakım ve Tedavi Merkezine anaokulları ve ilköğretim okulları tarafından düzenlenen ziyaretlerde müdürlük faaliyetlerinin sunumu gerçekleştirilmiştir.
- 4 Ekim Hayvanları Koruma Günü ve Haftasında hayvan sevgisinin kazandırılması amacıyla çeşitli bilgilendirme programları uygulanmıştır.
- 2014 yılında okullarda sadık dost seminerleri verilmiştir. Bu okullarda 7 sınıf – 10 sınıf arasındaki çocuklara; sokak hayvanına nasıl yaklaşılması gerektiği, kedi ve köpekler ile nasıl iletişim kurulması gerektiği, hayvanlardan insanlara bulaşabilecek hastalıklar konusunda; topluma yararlı köpek projesi kapsamında görme ve bedensel engelliler için eğitilen 2 adet köpek ile uygulamalı eğitim yapılmıştır.

→ Kırsal Alan Bürosu olarak verilen hizmetler:

- Çilek yetiştiriciliği Proje Çalışması Takibi (Atlas)
- Ceviz Yetiştiriciliği Proje Çalışması Takibi (Güngören)
- Köylü Pazarı Projesi (Konak mah. kapalı pazar alanı)
- Nilüfer İlçesi Tarla, Meyve-Sebze Arazisi ve Hayvancılık Faaliyetleri envanter güncellemesi
- Ekolojik Ürün Yetiştiriciliği Eğitimi
- Ekolojik Hayvan Yetiştiriciliği Eğitimi
- Fidan dağıtılarak ürün çeşitliliğinin geliştirilmesi (Fadıllı, Çaylı, Büyükbalklı, İnegazi, Atlas, Kadriye, Üçpınar, Maksempınar, Korubaşı, Çatalağlı) sağlanması
- Süt Hayvancılığı Yetiştiriciliği eğitimleri verilmiştir.

→ Dernekler Yerleşkesi:**Uludağ Grubu Ekofest'e Katıldı**

Uludağ Çalışma Grubumuz, Kazdağları'nda ekolojik yaşam bilincini arttırmak, altın madenciliği ve HES'lere dikkat çekmek için Kazdağı Doğal ve Kültürel Varlıkları Koruma Derneği tarafından düzenlenen EkoFest'e katıldılar.

GDO'YA HAYIR!

Genetiği Değiştirilmiş Organizmaların (GDO) canlı sağlığı, çevre, ekoloji, biyolojik çeşitlilik ve yerli gen kaynaklarında doğuracağı risk ve tehlikelere karşı yurttaşları bilinçlendirmeyi hedefleyen Nilüfer Belediyesi ve "GDO'ya Hayır Platformu" üyeleri, Nilüfer Dernekler Yerleşkesi'nde düzenlenen toplantıda GDO'lu ürünlerin ekolojik sisteme olan zararlarını mercek altına aldı.

→ Koruma altındaki veya eski haline getirilen habitatlar:

Anadolu topraklarının kültürel zenginliğinden payını almış ve gerek yeraltında, gerekse yerüstünde önemli tarihi değerlere sahip bir yerleşim olan Nilüfer'de, kültür mirasını koruyup yaşatmak ve geleceğe aktarmak için çalışmalar yapan Nilüfer Belediyesi, ilçenin dört bir köşesinde yenileme çalışmaları yürütmektedir.

✓ Mübadele Evi Restorasyonu

Lozan Antlaşması gereği mübadillerimizin yerleştiği bu topraklarda onların geçmişini ve geride bıraktıklarını hatırlatacak bir yapı olan Mübadele Evi, Nilüfer Belediyesi'nce restore edilerek Görükle Mahallesi'nde hizmete açılmıştır.

✓ Gölyazı Restorasyonları

Nilüfer Belediyesi Gölyazı'nın antik tarihi ve kültürel değerleri ile doğal varlıklarının tanıtımı ve Gölyazı'da turizmin geliştirilmesi doğrultusunda Gölyazı Yel Değirmeni ve Gölyazı Fatma Demirdoğan evi restorasyonlarını sürdürmektedir.

✓ Demirci Restorasyonları

Demirci'de bulunan tarihi hamamı restore ederek költürevine dönüştüren Nilüfer Belediyesi, tarihi yapıyı vatandaşların hizmetine açtı.

✓ Ürünlü Hamamı Restorasyonları

Nilüfer Belediyesi'nin dış cephe ve çatısını özgün olarak restore ettiği Osmanlı döneminden günümüze kalan tarihi Kite-Ürünlü Hamamı'nın açılışı yapılarak Ürünlü Kadın Dayanışma Derneği'nin kullanımına verilmiştir.

İlke 9 - Çevre dostu teknolojilerin gelişmesini ve yaygınlaşmasını desteklemeli

TAAHHÜT:

Nilüfer Belediyesi "Sera gazı emisyonlarını azaltmak için Yenilenebilir Enerji ve Enerji Verimliliği uygulamalarında en uygun teknolojiyi kullanıp, devamlılığı sağlamak" hedeflemektedir.

Başkanları Sözleşmesi'ne taraf olunarak ilçedeki karbon salımını 2020 yılına kadar % 20 azaltılmasını taahhüt etmiştir.

SONUÇLAR:

2014 yılında Bursa Eskişehir Bilecik Kalkınma Ajansı (**BEBKA**) tarafından açılan 2014 Yılı Mali Destek Programları Çevre Küçük Ölçekli Altyapı Mali Destek Programı kapsamında başvurusu yapılan "**Nilüfer İlçesi'nde Hava Kalitesi İzleme İstasyonu Kurulması**" projesi kabul edilmiş olup BEBKA desteği almak için uygun bulunmuştur.

Avrupa Belediyeler Birliği ile Energycities ve Eurocities gibi üyelikler geliştirip, modern belediyelerin enerji uygulamaları ile ilgili bilgi sahibi olmak ve bu tür kurumların projelerinden ve hibelerinden faydalanılması,

- Karbonsuz Köy
- Güneş Enerjili Okullar
- Pozitif Enerjili Bina (Büro, Örnek ev ve Planetarium)
- Nilüfer İlçesi için Sürdürülebilir Eylem Planı, AB Horizon 2020 Proje başvuruları yapılmıştır.
- 23-24 Eylül 2014 tarihinde İstanbul'da yapılan Yeşil İş Konferansı'nda Başkanımız "Sürdürülebilir Belediye Uygulamaları" başlıklı bir konuşma yaptı. Konferansa Çevre Koruma Kontrol Müdürlüğü Enerji bürosu da belediyemiz adına "Belediyelerde Enerji Verimliliği ve Enerji Yönetimi" konulu sunumu ile katılım sağlanmıştır.
- Başkanları Sözleşmesi'ne taraf olunarak ilçedeki karbon salımını 2020 yılına kadar % 20 azaltılmasını taahhüt etmiştir. Belediyemiz personeline bilgilendirme ve farkındalık yaratma amaçlı toplantılar düzenlemiş, "Sürdürülebilir Enerji Eylem Planı" hakkında bilgi verilmiştir. Türkiye'den 1. Belediye olarak Mayors Adapt (İklim Değişimine Uyum) imzalanarak taraf olunmuştur.
- Yenilenebilir enerji, enerji verimliliğine yönelik faaliyetleri etkinleştirme ve yaygınlaştırma kapsamında, Nilüfer Belediyesi olarak rüzgâr tribünü kurulumu için Çanakkale-Lapseki Çardak mevki arsa satın alma işlemi gerçekleştirmiştir.

YOLSUZLUKLA MÜCADELE

İlke 10 – İş dünyası, rüşvet ve haraç dâhil her türlü yolsuzlukla savaşmalı

TAAHHÜT:

2004 yılında çıkarılan 5176 sayılı ‘Kamu Görevlileri Etik Kurulu Kurulması ve Bazı Kanunlarda Değişiklik Yapılması Hakkında Kanun’ ile Kamu Görevlileri Etik Kurulu kurulmuştur.

Kamu görevlilerinin sadece rüşvet, zimmet, kayırmacılık vb. gerçek yolsuzluklardan değil, halkın güven duygusunu zedeleyecek yolsuzluk şüphelerinden de kendilerini korumaları gerekmektedir.

Bazı durumlarda, yasalar ve diğer hukuki düzenlemeler, kurumda ortaya çıkan ahlak dışı davranışların tanımlanmasında yetersiz kalabilmektedir. Böylesi yasal boşlukların bulunduğu ‘gri alanlar’ da karşılaşılan ikilemlerin çözümünde kamu görevlilerine yardımcı olacak etik ilke ve standartlar, en az yasalar kadar önemlidir.

SİSTEMLER:

→ Teftiş Kurulu:

Ülkemizde yolsuzlukla mücadeleye yönelik yapılmış olan yasal düzenlemeler sonucunda önleyici, yaptırımsal ve toplumsal farkındalığın artırılmasına yönelik tedbirler alınmakta olup, kurumumuz içerisinde de bunların uzantısı olarak Teftiş Kurulu Müdürlüğü oluşturulmuştur.

Teftiş Kurulu Müdürlüğü faaliyetlerini Belediye Başkanı’nın emri ve onayı üzerine “Nilüfer Belediyesi Teftiş Kurulu Müdürlüğü Çalışma Yönetmeliği” hükümleri doğrultusunda yerine getirir.

→ Etik Kurulu:

Nilüfer Belediyesi Etik Komisyonu, 3 ayda bir olağan, acil durumlarda olağanüstü toplanmaktadır.

Belediyemizde etikle ilgili iki temel örgütlenme bulunmaktadır. Bunlardan birincisi Etik Komisyonu, ikincisi ise yetkili Disiplin Kurullarıdır.

→ Etik Komisyonu:

Nilüfer Belediyesi Etik Komisyonunun işlevleri aşağıda belirtilmiştir:

- Nilüfer Belediyesi çalışanlarının etik davranış ilkeleri konusunda karşılaştıkları sorunlarla ilgili olarak tavsiyelerde ve yönlendirmede bulunmak
- Etik uygulamaları değerlendirmek
- Nilüfer Belediyesi'nde; etik kültürünü yerleştirmek ve geliştirmek,

Etik Komisyonu ile ilgili bilgilere ve raporlara; belediyemiz web sitesinin “ www.nilufer.bel.tr ” Kurumsal-Yönetim menüsünden ulaşılabilmektedir.

→ Yetkili Disiplin Kurulu:

Etik Komisyonu'nun görev alanı dışında Nilüfer Belediyesi çalışanlarının etik ilkelere aykırı davrandığı gerekçesiyle yapılan başvurularda, kamu görevlileri hakkında inceleme ve araştırma yetkisi istihdam şekline göre oluşturulmuş Disiplin Kurullarıdır.

Yetkili disiplin kurulları, inceleme sonucunda etik ilkeye aykırı davranışın varlığı veya yokluğu konusunda karar verir; uyarma, kınama vb. bir disiplin cezası veremez. Çünkü etik inceleme ile disiplin soruşturması birbirinden farklıdır.

Yetkili disiplin kurullarının verdiği etik ilkeye aykırı davranışın varlığı veya yokluğu konusundaki kararlar hakkında başvuru yapılan çalışana ve başvuru sahibine bildirilir.

SONUÇLAR:

- Etik davranış ilkeleri kitapçığı
- Teftiş kurulu müdürlüğü yıllara göre işlem sayıları

| İşlem | 2014 | 2013 | 2012 | 2011 | 2010 |
|---------------------------|------|------|------|------|------|
| Disiplin soruşturması | 4 | 3 | 2 | 2 | 3 |
| İnceleme – Araştırma | - | 1 | - | 3 | 4 |
| Teftiş raporu | 8 | 23 | 12 | 20 | 22 |
| Kamu zararı tespit raporu | - | - | - | - | 1 |
| Tahsilat denetimi | - | - | 1 | 1 | 1 |

→ Etik kurulu

28.05.2014 tarihinde, İl Etik Eğitimcisi Nurdan BERKEM tarafından Dernekler Yerleşkesinde 50 personelimize etik eğitimi verilmiştir.

2014 Mayıs ayında “Etik Haftası” için hazırlanan “Etik İlkeler” metni, 26.05.2014 tarihinde, Etik Kurul Başkanı Ahmet ÇAKICI tarafından e-posta ile Belediyemizde görevli tüm personele gönderilerek genel bilgilendirme yapılmıştır.

Belediyemizin bir personeli, hakkındaki şikâyetler üzerine Alaaddinbey Hizmet Binası Etik Komisyon Başkanı odasına davet edilerek, şikâyetler hakkında sözlü bilgisine başvurulmuş kendisine Etik Kurallar hatırlatılmış ve Kamu Görevlileri Etik Sözleşmesi ile ilgili yönetmelik imza karşılığı teslim edilmiştir.

NİLÜFER BELEDİYESİ, BÜTÇE DETAYI

Nilüfer Belediyesi 2014 Yılı Gelir-Gider Bütçe Gerçekleşme Bilgisi:¹⁷

| Gelir | | Bütçe | Toplam | Gerçekleşen % |
|---------------|---|-----------------------|-----------------------|---------------|
| Dağılım | Vergi Gelirleri | 120.355.000,00 | 104.223.405,48 | 87% |
| | Sosyal Güvenlik Gelirleri | | | |
| | Teşebbüs Ve Mülkiyet Gelirleri | 43.599.000,00 | 21.399.974,96 | 49,00% |
| | Alınan Bağış Ve Yardımlar ile Özel Gelirler | 2.301.000,00 | 1.282.542,91 | 56,00% |
| | Diğer Gelirler | 80.562.000,00 | 71.505.788,12 | 89,00% |
| | Sermaye Gelirleri | 18.153.000,00 | 25.551.922,87 | 141,00% |
| | Alacaklardan Tahsilât | | | - |
| | Red Ve İadeler (-) | | | - |
| Toplam | 265.000.000,00 | 223.963.634,34 | 85,00% | |
| Gider | | | | |
| Dağılım | Personel Giderleri | 27.802.000,00 | 24.151.539,11 | 87,00% |
| | Sos. Güv. Kur. Dev. Prim. Gid. | 5.267.000,00 | 3.988.916,60 | 76,00% |
| | Mal ve Hizmet Alım. Gid. | 105.163.000,00 | 101.536.708,87 | 97% |
| | Faiz Giderleri | 2.020.000,00 | 3.369.901,24 | 167% |
| | Cari Transferler | 5.104.000,00 | 4.740.702,60 | 93% |
| | Sermaye Giderleri | 106.392.000,00 | 112.895.185,05 | 106% |
| | Sermaye Transferler | 300.000,00 | 477.500,00 | 159% |
| | Borç Verme | | | - |
| | Yedek Ödenekler | 12.952.000,00 | | 0% |
| | Toplam | 265.000.000,00 | 251.160.453,47 | 95% |

| Alınan Bağış ve Yardımlar ile Özel Gelirler | |
|---|------------------------|
| Merkezi Yönetim Bütçesine Dâhil İdarelerden Alınan Yardım ve Bağışlar | 352.071,65 |
| Kurumlardan ve Kişilerden Alınan Yardım ve Bağışlar | 174.207,37 |
| Proje Yardımları | 756.263,89 |
| Toplam | 1.282.542,91 TL |

¹⁷ Detaylı bilgi : 2014 Faaliyet Raporu 53. - 59. sayfa

| Bütçe Giderleri Bölüm Kodları İtibari ile İcmal | | |
|--|-------------------------------------|------------------------|
| | Açıklama | Bölüm (Program) |
| 01 | Genel Kamu Hizmetleri | 45.752.924,86 |
| 02 | Savunma Hizmetleri | |
| 03 | Kamu Düzeni Ve Güvenlik Hizmetleri | 3.713.133,87 |
| 04 | Ekonomik İşler Ve Hizmetleri | 126.836.170,96 |
| 05 | Cevre Koruma Hizmetleri | 25.327.406,89 |
| 06 | İskân Ve Toplum Refahı Hizmetleri | 19.976.152,13 |
| 07 | Sağlık Hizmetleri | 1.825.424,96 |
| 08 | Dinlenme, Kültür Ve Din Hizmetleri | 18.334.202,18 |
| 09 | Eğitim Hizmetler | - |
| 10 | Sosyal Güvenlik Ve Sosy. Yard. Hiz. | 9.395.037,62 |
| 2014 Yılı Genel Toplam | | 251.160.453,47 |
| 2013 Yılı Genel Toplam | | 225.583.216,73 |
| 2012 Yılı Genel Toplam | | 166.641.240,25 |

| GENEL STANDART BİLDİRİMLER | |
|--|-------------|
| Genel Standart Bildirimler | Sayfa |
| STRATEJİ VE ANALİZ | |
| G4-1 – Başkan’ın Mesajı | 5 |
| KURUMSAL PROFİL | |
| G4-3 – Kuruluşun adı | 8 |
| G4-4 – Hizmetler | 10 |
| G4-5 – Adres | 2 |
| G4-7 – Mülkiyetin ve kanuni yapının niteliğini | 8 |
| G4-8 – Mahalleler | 10 |
| G4-9 – Toplam çalışan sayısı – Net gelir | 8-48 |
| G4-10 – Personel kadro durumu – Cinsiyete göre personel dağılımı | 30 |
| G4-15 - İmzalanan Uluslararası Sözleşmeler | 8 |
| G4-16 - Üyelikler | 8 |
| PAYDAŞ KATILIMI | |
| G4-24 – Paydaşlar | 13 |
| G4-26 – Paydaşlar ile temas | 13 |
| G4-27 – Paydaş katılımı ile stratejik amaçların belirlenmesi | 14– 15 |
| RAPOR PROFİLİ | |
| G4-28 – Raporlama dönemi | 4 |
| G4-29 – Sunulan en son rapor tarihi | 4 |
| G4-30 – Raporlama sıklığı | 4 |
| G4-31 – İletişim bilgileri | 2 |
| G4-32 – Seçilen “uyumluluk” seçeneği - GRI İçerik İndeksi | 4 – 49 – 50 |
| YÖNETİŞİM | |
| G4-34 – Organizasyon şeması | 11 |
| G4-48 – Raporun onaylanması | 4 |
| ETİK VE DÜRÜSTLÜK | |
| G4-56 – Etik ilkeleri | 6 |
| G4-57 – Etik kurulu | 46-47 |
| G4-58 – Etik Komiteleri | 46-47 |

| ÖZEL STANDART BİLDİRİMLER | |
|--|-------|
| Öncelikli Unsurlar | Sayfa |
| Ekonomik | |
| G4-EC1 – Bütçe | 48 |
| G4-EC4 – Alınan mali yardımlar | 48 |
| Çevresel | |
| G4-EN3 – Enerji tüketimi | 41 |
| G4-EN6 – Enerji tüketiminin azaltılması | 41 |
| G4-EN8 – Su tüketimi | 41 |
| G4-EN13 – Restorasyonlar | 44 |
| G4-EN21 – Hava emisyonları | 34 |
| G4-EN23 – Atıklar | 36 |
| Sosyal | |
| G4-LA1 – Yeni işe girenlerin cinsiyete göre dağılımı | 31 |
| G4-LA4 – Kaza sıklık oranı | 19 |
| G4-LA9 – Verilen yıllık eğitim saatleri | 31 |

| | |
|--|-------|
| G4-LA11 – Performans ve kariyer geliştirme | 29-30 |
| G4-LA12 – Üst yönetimin partilere ve cinsiyete göre dağılımı | 30 |
| G4-LA14 – Tedarikçi yönetimi | 19 |
| Toplum | |
| G4-SO10 – Denetimler | 22-23 |

| Diğer Bildirimler | |
|--|----------|
| İnsan Hakları | |
| Eşitlik Birimi | 16 |
| Engelli Hizmet Birimi | 17 |
| Engelliler Sosyal Yaşam Destek Merkezi (Bizim Ev) | 17 |
| Kadın Dayanışma ve Sığınma Evi Hizmet Birimi | 18 |
| Dernekler yerleşkesi | 18 |
| İkinci el eşya yardımı | 21 |
| Ev ve kişisel bakım hizmeti | 21 |
| Ramazan ayında erzak dağıtımı | 21 |
| Sünnet şöleni | 21 |
| Kömür dağıtım faaliyetleri | 22 |
| Sıcak yemek dağıtım hizmeti | 22 |
| İkinci el giysi yardımı | 22 |
| Çalışma Standartları | |
| Personel izin ve istirahat işlemleri | 25 |
| Çalışan memnuniyeti | 26 |
| Personele yönelik sosyal etkinlikler | 26 |
| Okullarda sınıf birincilerine bisiklet dağıtım faaliyeti | 27 |
| Kırtasiye malzemesi yardım faaliyetleri | 27 |
| Çocuklara kitap söyleşileri | 27 |
| Mevsimlik işçi çocuk atölyesi fotoğraf atölyesi | 28 |
| "Biz Bu Yaz Kütüphanedeyiz" Etkinliği | 28 |
| İş ve meslek edindirme bürosuna gelen iş başvuruları ve işe yerleştirilenler | 32 |
| Meslek edindirme bürosu | 32 |
| Çevre | |
| Yeşillendirme ve park çalışmaları | 33 |
| Çevre bürosu hizmetleri | 33-34-35 |
| Veterinerlik hizmetleri | 37-38-39 |
| Tuselog Projesi kapsamında sürdürülebilir ekolojik kentsel gelişim | 41-42 |
| Sağlıklı Kentler Projesi Ofisi | 42 |
| En Güzel Bahçe Yarışması | 42 |
| Örnek İşyeri Projesi | 42 |
| Altınmakas Örnek İşyeri Projesi | 43 |
| Çevre Bürosu tarafından verilen eğitimler | 43 |
| Veterinerlik Hizmetleri tarafından verilen eğitimler | 43 |
| Kırsal Alan Bürosu olarak verilen hizmetler | 43 |
| Dernekler Yerleşkesi | 44 |
| Hava Kalitesi İzleme İstasyonu Kurulması | 45 |

| | |
|-----------------------------|----|
| Yolsuzlukla Mücadele | |
| Teftiş Kurulu | 46 |