

NİLÜFER BELEDİYESİ

2019 YILI

KURUMSAL SOSYAL SORUMLULUK RAPORU



**NİLÜFER
BELEDİYESİ**
BURSA



YAYINA HAZIRLAYAN

Bursa Nilüfer Belediyesi
Strateji Geliştirme Müdürlüğü

İLETİŞİM

Bursa Nilüfer Belediyesi Başkanlığı
İhsaniye Mah. Cumhuriyet Meydanı 2-A / 2-B Blok 16130 Nilüfer/Bursa
www.nilufer.bel.tr

Tel: 0224 444 16 03
Faks: 0224 295 95 15

İÇİNDEKİLER

1) İLERLEME BİLDİRİMİ HAKKINDA	4
2) KÜRESEL İLKELER SÖZLEŞMESİ HAKKINDA	5
3) KÜRESEL İLKELER SÖZLEŞMESİ DESTEK BEYANI	6
4) BELEDİYE BAŞKANI'NIN MESAJI	7
5) KİMLİK BİLGİLERİ	8
6) PAYDAŞLAR.....	14
7) İNSAN HAKLARI	20
8) ÇALIŞMA STANDARTLARI	30
9) ÇEVRE	40
10) YOLSUZLUKLA MÜCADELE	53
11) BÜTÇE DETAYI.....	55

1.İLERLEME BİLDİRİMİ HAKKINDA

- **Raporlama Dönemi:** 1 Ocak 2019- 31 Aralık 2019

Bu rapor, Bursa Nilüfer Belediyesi'nin 18 Aralık 2006 yılında imzaladığı Küresel İlkeler Sözleşmesi (KİS) kapsamında Kurumsal Sosyal Sorumluluk performansını paydaşlarına sunmak amacıyla hazırlanmıştır. Rapor kapsamı belirlenirken 2019 takvim yılı esas alınmıştır.

Raporlama yıllık olarak hazırlanmaktadır, bir önceki rapor 2018 yılı için hazırlanmıştır.

- **Raporlama İlkelerimiz**

Bu raporda sunulan faaliyetlerin detayı, Belediye Başkanı'nın onayı sonrasında kamuoyu ile paylaşılmaktadır. Kurumsal Sosyal Sorumluluk yaklaşımını yeniden tanımlama konusundaki çalışmalarına 2007 yılındaki özdeğerlendirme ve EFQM Avrupa Kalite Ödülü başvuru sürecinde hız kazandıran Nilüfer Belediyesi, Kurumsal Sosyal Sorumluluk Raporu'nda Birleşmiş Milletler Küresel İlkeler Sözleşmesi'nin İlerleme Bildirimi ilkelerini gözetmenin yanı sıra, uygun olan başlıklarında "Global Reporting Initiative" göstergelerine (GRI-G4) de yer veren temel raporlama yapmayı tercih etmiştir.

- **Kapsamı**

Bursa Nilüfer Belediyesi 2019 Kurumsal Sosyal Sorumluluk Raporu'nda, Küresel İlkeler Sözleşmesi İlerleme Bildirimi'nin içermesi gereken tüm unsurları kapsamaktadır.

Bu rapor, çevresel etkilerinin en aza indirgenmesi, internet sitemiz üzerinden tüm paydaşlarımızın görüşüne sunulmuştur.

2.KÜRESEL İLKELER SÖZLEŞMESİ HAKKINDA

Birleşmiş Milletler (BM) Genel Sekreteri Kofi Annan tarafından, 31 Ocak 1999'da yapılan Dünya Ekonomik Forumu'nda, iş dünyasının liderlerinden uluslararası bir yapılanma olan Küresel İlkeler Sözleşmesi'ne destek olmalarının istenmesi ile başlayan girişim, şirketlerin, kamu kurumlarının, Birleşmiş Milletler teşkilatlarının, çalışma ve sivil toplum örgütlerinin bir araya gelerek, ortak vizyon, amaç ve değerler doğrultusunda çalışmalar yapmasını hedeflemektedir.

KÜRESEL İLKELER

İnsan Hakları

- İlke 1 İş dünyası, ilan edilmiş insan haklarını desteklemeli ve bu haklara saygı duymalı.
İlke 2 İş dünyası, insan hakları ihlallerinin suç ortağı olmamalı.

Çalışma Standartları

- İlke 3 İş dünyası, çalışanların sendikalaşma ve toplu müzakere özgürlüğünü desteklemeli.
İlke 4 Zorla ve zorunlu işçi çalıştırma uygulamasına son verilmeli.
İlke 5 Her türlü çocuk işçi çalıştırılmasına son verilmeli.
İlke 6 İşe alım ve işe yerleştirmede ayrımcılığa son verilmeli.

Çevre

- İlke 7 İş dünyası, çevre sorunlarına karşı ihtiyati yaklaşımları desteklemeli.
İlke 8 Çevresel sorumluluğu arttıracak her türlü faaliyete ve oluşuma destek vermeli.
İlke 9 Çevre dostu teknolojilerin gelişmesini ve yaygınlaşmasını desteklemeli.

Yolsuzlukla Mücadele

- İlke 10 İş dünyası, rüşvet ve haraç dâhil her türlü yolsuzlukla savaşmalı.

3.KÜRESEL İLKELER SÖZLEŞMESİ DESTEK BEYANI

Number: C-02-108

Date: 18th December 2006

Subject: Supporting Global Compact

Kofi Annan
Secretary-General
United Nations
New York, NY 10017
USA

Dear Mr. Secretary-General,

I am pleased to confirm that Nilufer Municipality supports the ten principles of the Global Compact in respect to human rights, labour rights, the protection of the environment and anti-corruption. With this communication, we express our intent to support and advance those principles within our sphere of influence. We commit to making the Global Compact and its principles part of the strategy, culture and day-to-day operations of our company and undertake to make a clear statement of this commitment - both to our employees, partners and citizens. We support public accountability and transparency and will report on progress made in a public manner.

Please find attached some general information regarding our company as well as the contact person responsible for contacts with the office of the Global Compact.

Sincerely yours,
Mr. Mustafa BOZBEY
Mayor of Nilufer Municipality



Nilüfer Belediyesi'nin Küresel İlkeler Sözleşmesi'nin insan hakları, çalışan hakları, çevrenin korunması ve yolsuzlukla mücadele konularındaki on ilkesini desteklediğini memnuniyetle teyit ederim. Bu bildirim ile söz konusu ilkeleri destekleyeceğimize ve etki alanımız içinde yaygınlaştıracığımıza dair niyetimizi beyan ederiz. Küresel İlkeler Sözleşmesi ilkelerini kurumumuzun stratejileri, kültürü ve günlük operasyonlarının parçası haline getirmeye olan bağlılığı ve bu bağlılığın çalışanlarımıza, işbirliklerimize ve vatandaşlarımıza yönelik net beyanını üstlenmekteyiz. Kamuoyuna karşı hesap verebilirliği, şeffaflığı ve bu alandaki gelişimi kamuoyuna açık biçimde raporlamayı desteklemekteyiz.

4.BELEDİYE BAŞKANI'NIN MESAJI

Nilüfer, Türkiye'nin 4.büyük kenti olan ve Marmara Denizi'nin güneydoğu ucunda, Uludağ'ın kuzeybatı eteklerinde yer alan Bursa'nın merkez ilçelerinden biri olarak 1987 yılından bu yana faaliyetlerini sürdürmektedir. Uluslararası alanda örnek ve lider bir yerel yönetim kurumu olabilme hedefimize ulaşabilmek için yürütmüş olduğumuz tüm hizmetler, faaliyetler ve projeler "sürdürülebilir kalkınma ilkeleri ile yaşanabilir bir kent yaratmak" adına oldu. Bu doğrultuda tüm canlı haklarını koruyarak, evrensel ilkeler ve gelişmeler ışığında, eşitlikçi, erişilebilir, yenilikçi ve sürdürülebilir hizmetler sunan, tüm paydaşlarıyla kente değer katan, demokrasinin yerelden başlayarak güçlenmesini ilke edinen bir yerel yönetimi kurumu olmayı misyonumuz olarak belirledik.

Çağdaş ve yenilikçi yerel yönetim anlayışımızda; tüm çalışanlarımızın, işbirliklerimizin ve hemşerilerimizin fikir ve ortak emeğiyle biçimlenen ve "bütünleşik kentsel gelişimi" esas alan modeli benimsedik. Çünkü bir kenti "kent" yapan şeyin, bir yerleşim yeri, evlerin, caddelerin olduğu bir taş yığını olmaktan çıkarıp o yere "ruh" ve "kimlik" katan şeyin, o kentin "kollektif kültürü" olduğuna ve sürdürülebilir kalkınmanın vazgeçilmez temelini demokratik, insan haklarına saygılı, şeffaf, katılımcı ve halka hesap veren yerel yönetimler olduğuna inandık.

Bursa Nilüfer Belediyesi olarak, sürekli iyileştirilmesine odaklandığımız hizmet standardımız ve yönetim mükemmelliğimiz ile "yeni nesil belediyeçilik ve evrensel tasarım anlayışıyla uluslararası düzeyde öncü, örnek bir yerel yönetim kurumu ve demokrasi kenti olmak" vizyonumuzu, Kurumsal Sosyal Sorumluluk anlayışımıza da yansıttık. Yayınlamış olduğumuz Kurumsal Sosyal Sorumluluk Raporu ile "farkındalığımızı ortaya koymayı" ve yaşadığımız toplumda "farkındalık yaratmayı" amaçladık. Bu kapsamda "Sürdürülebilir kalkınma hedefleri doğrultusunda sunduğumuz hizmetlerde toplumsal faydayı en üst düzeye çıkarmayı" , "Etik değerlere ve kanunlara uyarak insan haklarına saygı duymayı" , "Faaliyetlerimizin ekonomik, sosyal ve çevresel etkilerini sorumluluk anlayışı içinde yöneterek tüm kaynaklarımızı etkin ve verimli kullanmayı" ve Toplumsal sorun ve ihtiyaçlara çözümler geliştirmek için katkıda bulunmayı" taahhüt ettik.

Küresel İlkeler Sözleşmesi'ni imzalayarak desteğimizi beyan ettiğimiz insan haklarına, çevreye, çalışma standartlarına ve yolsuzlukla mücadeleye duyarlılık, yönetim anlayışımızın temelini oluşturmaya devam edecektir. Bu duyarlılığı, kurum değerlerimiz olan "şeffaflık" ve "katılımcılık" doğrultusunda ilgili tüm paydaşlarımıza yansıtabilmek için başladığımız çalışmalarını misyonumuz kapsamında geliştirecek, önümüzdeki yıllarda toplumumuza ve onun kurumlarına da yararlı olacak sürdürüleceğiz.

Başta çalışanlarımız olmak üzere, ulaştığımız başarıda bize destek sağlayan meclisimize, işbirliklerimize, tedarikçilerimize ve hizmet performansımızın nihai belirleyicisi olan vatandaşlarımıza minnet duygularımızı sunar, kurumsal sosyal sorumluluk çalışmalarımızda emeği geçen herkesi kutlarım.

Turgay ERDEM
Belediye Başkanı

5.KİMLİK BİLGİLERİ

Kurum Adı	: Nilüfer Belediyesi
Belediyenin Türü	: Büyükşehir Merkez İlçe
Kuruluş Yılı	: 1987
Nüfus	: 441.299
Yüzölçümü	: 50.757 ha
Mülkiyetin ve kanuni yapının niteliği	: Kamu Kurumu
Personel sayısı	: 2216

Üyelikler

- UCLG – MEWA Birleşmiş Kentler ve Yerel Yönetimler Orta Doğu ve Batı Asya Teşkilatı
- EFQM Avrupa Kalite Yönetim Vakfı
- ENERGY CITIES– Enerji Dönüşümünde Avrupalı Yerel Yönetimler Ağı
- EUROCITIES – Avrupa Büyükşehirler Ağı
- FMDV – Kentsel Kalkınma Küresel Fonu
- GLOBAL COMPACT – BM Küresel İlkeler Sözleşmesi
- HEALTHY CITIES – DSÖ Sağlıklı Kentler Ağı
- IFLA – Uluslararası Kütüphaneler ve Kütüphane Dernekleri Federasyonu
- METROPOLIS – Dünya Metropolleri Ağı
- RAINBOW CITIES – Gökkuşaağı Kentleri Ağı
- PERYÖN - Türkiye İnsan Yönetimi Derneği
- BEBKA – Bursa, Bilecik, Eskişehir Kalkınma Ajansı
- SODEM - Sosyal Demokrat Belediyeler Derneği
- DÜNYA SAĞLIK ÖRGÜTÜ- Avrupa Sağlıklı Kentler Ağı
- TBB- Türkiye Belediyeler Birliği
- (KalDer) Türkiye Kalite Derneği
- Marmara Belediyeler Birliği
- Bursa Kültür ve Turizm Tanıtma Birliği
- Bursa İli Tarım ve Hayvancılığı Geliştirme Birliği
- Bursa Belediyeler Birliği
- Türkiye Sağlıklı Kentler Birliği
- Tarihi Kentler Birliği Üyeliği
- İklim Dostu Kentler Birliği

İmzalanan Uluslararası Sözleşme

- Avrupa Komisyonu Belediye Başkanları Sözleşmesi ve Uyum Programı (COVENANT OF MAYORS & MAYORS ADAPT)

Kardeş Şehirler

Yurtdışı:

- Bulgaristan Ardino Belediyesi (1996)
- Romanya Braila Belediyesi (2001)
- Azerbaycan Nizami Belediyesi (2004)
- Ukrayna Nikolayev Belediyesi (2006)
- Küba El Cerro Belediyesi (2007)
- Japonya Tokai Belediyesi (2007)
- Kıbrıs Mağûsa Belediyesi (2007)
- İsveç Umea Belediyesi (2007)
- Letonya Kekava Belediyesi (2010)
- Kosova Peja Belediyesi (2010)
- Yunanistan Serres Belediyesi (2011)
- Bulgaristan Gotse Delchev Belediyesi (2012)
- Polonya Lublin Belediyesi (2012)
- Fransa Chalette Sur Loing Belediyesi (2013)
- Almanya Hanau Belediyesi (2013)
- Bulgaristan Asenovgrad Belediyesi (2013)
- Bosna Hersek Zavidovici Belediyesi (2018)

Yurt İçi:

- İstanbul Adalar Belediyesi (2010)
- Afyon Dinar Belediyesi (2011)
- Kırklareli Belediyesi (2012)
- Konya Tuzlukçu Belediyesi (2014)
- Bilecik Vezirhan Belediyesi (2014)
- Adıyaman Tut Belediyesi (2014)
- Bilecik Gölpazarı Belediyesi (2014)
- Balıkesir Manyas Belediyesi (2015)
- Kastamonu Daday Belediyesi (2016)
- Tekirdağ Malkara Belediyesi (2016)
- Kastamonu Daday Belediyesi (2016)
- Rize Fındıklı Belediyesi (2019)

Alınan Ödül ve Belgeler

- 2002 TS EN ISO 9001:2000 Kalite Yönetim Sistemi Belgesi
- 2003 Ulusal Kalite Ödülü'nde EFQM Mükemmellikte Yetkinlik Belgesi
- 2004 EFQM Avrupa Yerel ve Bölgesel Kamu Yönetimleri Jüri Özel Ödülü
- 2005 Elektronik Türkiye (e-Tr) Ödülü

- 2006 OHSAS 18001 İş Sağlığı ve Güvenliği Yönetim Sistemi Belgesi
- 2006 Ulusal Kalite Ödülü'nde Başarı Ödülü
- 2007 TS EN ISO 14001 Çevre Yönetim Sistemi Belgesi
- 2008 Avrupa Kalite Ödülü Finalistlik Belgesi
- 2008 Özel Kalem Dergisi "Yerel Yönetim Ödülü"
- 2008 T.C. MBBB "Çevre ve Altyapı Projeleri Ödülü"
- 2009 Bursa Genç Girişimci ve Yönetişim Birliği "Yılın İlçe Belediye Başkanı Ödülü"
- 2009 Bursa Rotary Kulüpleri "Hizmette Onur Ödülü"
- 2010 Tarihi Kentler Birliği Kültürel Mirası Koruma Proje ve Uygulamalarını Özendirme 2009 Ödülü
- 2010 Yerel Yönetim Dergisi Kültür Sanat alanında "En Başarılı Belediye" Ödülü
- 2010 Türkiye Sağlıklı Kentler Birliği "Sağlıklı Yaşam" Alanında Uygulama Ödülü
- 2010 Atatürkçü Düşünce Derneği Bursa Şubesi "Türkiye'ye Örnek Yerel Yönetici" Ödülü
- 2011 Livcom Yaşanabilir Kentler Uluslararası Ödülü (Finalistlik Derecesi)
- 2011 Bursa Tabip Odası, " Çevre Ödülü "
- 2011 Türk Kütüphaneciler Derneği, "En İyi Halkla İlişkiler Uygulayan Kütüphane Ödülü", Yılmaz Akkılıç Kütüphanesi
- 2012 Uluslararası Lions Kulübü / Melvin Janes Fellowship Dostluk Ödülü
- 2012 Kütahya Dumlupınar Üniversitesi Mezunlar Derneği ve Yedinci Şehir Enstitüsü / Belediyecilikte Yaşam Boyu Başarı Ödülü
- 2012 Avrupa Kalite Ödülü Finalistlik Belgesi
- 2012 Uluslararası Livcom Yaşanabilir Kentler Ödülü / Üç Kategoride Finalistlik
- 2013 "Vatandaşlar İçin Değer Katma" Alanında EFQM Avrupa Mükemmellik Başarı Ödülü
- 2013 BUSİAD Uludağ Üniversitesi "Çalışanların Yönetimi" alanında Bursa Yenileşim Ödülü
- 2013 Sivilyay "2012 Yılı Kente Katkı" Ödülü
- 2013 Özel Kalem Dergisi Sosyal Sorumluluk Projeleri Kategorisi "Yılın Büyükşehir İlçe Belediye Başkanı" Ödülü
- 2013 Türkiye Life Dergisi "1. Türkiye Başarı Ödülü"
- 2014 Özel Kalem Dergisi Yerel Yönetim Ödülleri "Katılımcı Yönetim Kategorisi Yılın Büyükşehir İlçe Belediye Başkanı Ödülü"
- 2014 Çağdaş Gazeteciler Derneği 25. Yıl Özel Ödülleri "Demokratik Katılım Ödülü"
- 2014 Sivilyay "2013 Yılı Kente Katkı" Ödülü
- 2014 Ekonomi Siyasi Aktüel Haber Dergisi "Yılın Başarılı Belediye Başkanı" Ödülü
- 2014 1. Bursa' Ya Değer Katanlar Ödülleri - Pardus Yayıncılık Ltd. Şti.
- 2014 "Şehrin Şahini" Özel Şahinkaya Koleji
- 2015 "Kalder Mükemmellik Elçisi"
- 2015 Tarihi Kentler Birliği Proje Ödülü
- 2015 7. Özel Kalem Dergisi Yerel Yönetim Ödülleri Ödülü
- 2016 Kültür ve Sanat Dalında Başarı Ödülü SODEM – Müzik Festivali

- 2016 Şehrin Yıldızları Gayrimenkul Ödülleri –Toplumsal Yapı Ödülü (Nilüfer Dernekler Yerleşkesi)
- 2016 The Green Organisation – Sosyal Sorumluluk Ödülü (Müzik Festivali)
- 2016 Sivilay Kente Katkı Ödülü – Kültür Sanat Faaliyetleri
- 2016 Avrupa Konseyi Avrupa Diploması
- 2016 Altın Karınca Belediyecilik Ödülü (Kent Bostanları ve Yerel Tohum Kütüphanesi)
- 2016 Tarihi Kentler Birliği Uygulama Ödülü (Mübadele Evi)
- 2016 ISO 10002 Müşteri Memnuniyeti Yönetim Sistemi Belgesi
- 2016 ISO 27001 Bilgi Güvenliği Yönetim Sistemi Belgesi
- 2016 Shining Star Awards (Müzik Festivali)
- 2016 Business Challenge – Awards Of The Best Municipality
- 2017 Sky Reporter Dergisi – Business Challenge- Sosyal Sorumluluk ve Dayanışma Çalışmaları Kategorisi
- 2017 İnsani Gelişme Vakfı - “İnsani Gelişme Endeksi” araştırmasında “Çok Yüksek İnsani Gelişme” sıralamasında 6.“Yönetişim Endeksi” sıralamasında 3.
- 2017 Uluslararası Özkan Mert 2017 Şiir Ödülü – Şiir Kütüphanesi
- 2017 Radyo Boğaziçi Müzik Ödülleri – En İyi Festival “Nilüfer Müzik Festivali”
- 2017 Tarihi Kentler Birliği tarafından Müze Özendirme Ödülü – Mübadele Evi
- 2017 Avrupa Konseyi Avrupa Ödülü - Şeref Bayrağı
- 2017 Türkiye Engelsiz Bilişim Platformu - Engelsiz Bilişim Ödülleri 2017 - Engelsiz Bilişim Ödülü
- 2017 Hiç Ödülleri – Kurum İçi İletişim – “Belediyeyim Ben”
- 2017 Sağlıklı Kentler Birliği SOSYAL SORUMLULUK KATEGORİSİ – Oyun Engel Tanımaz
- 2017 Tarihi Kentler Birliği - SÜREKLİLİK ÖDÜLÜ - “Işığın Kenti Apollonia Yeniden Doğuyor”
- 2017 Özel Kalem Dergisi – Oyun Engel Tanımaz
- 2017 Marmara Belediyeler Birliği Altın Karınca Belediyecilik Ödülü - Yerel Kalkınma ve İşbirliği Kategorisi - Nilüfer İnovasyon Merkezi
- 2017 Avrupa Dönüştürücü Kentler Ödülü – Nilüfer İnovasyon Merkezi, Mahalle Komiteleri ve Enerji Kooperatifi
- 2017 ISO 50001 Enerji Yönetimi Sistemi Belgesi
- 2018 - Yeni Tiyatro Dergisi - 6. Emek ve Başarı Ödülleri - Emek Ödülü
- 2018 - Yaşayan Şehirler Platformu - Umut Işığı Temalı Paydaş Ödülleri - Yılın Köyü Ödülü (Misi)
- 2018 - Tarihi Kentler Birliği - “Sanat ve Kültür Köyü Misi” projesi - Uygulama Ödülü
- 2018 - Sağlıklı Kentler Birliği - "Nilüfer Uluslararası Spor Şenlikleri" - Sağlıklı Yaşam kategorisi Jüri Özel Ödülü
- 2018- İnsani Gelişme Vakfı – “İnsani Gelişme Endeksi” araştırmasında “Çok Yüksek İnsani Gelişme” sıralamasında 5.lık
- 2018- II. Uluslar arası Şehir ve Çevre Sağlık Kongresi Yerel Yönetimler arası En İyi Uygulama Yarışması Şehir Sağlığını Ölçme Kategorisi “Nilüfer Ölçüyor Projesi” 1.’lik Ödülü
- 2019 - Shining Star Awards Ödülleri - “Tema Yıldızları-Mutlu Şehirler” kategorisi - Yılın Mutlu İlçesi
- 2019 - Tarihi Kentler Birliği - Müze Özendirme Yarışması - Sanat ve Edebiyat Müzeleri

- 2019 - İstanbul Uluslararası Çoksesli Koro Festivali - Homojenlik Ödülü
- 2019- Nilüfer İnovasyon Merkezi – Sürdürülebilir İş Ödülleri Sürdürülebilir İnovasyon Kategorisi 1. 'lik Ödülü

Mahalleler:

23 Nisan, 19 Mayıs, 29 Ekim, 30 Ağustos Zafer, Ahmet Yesevi, Akçalar, Alaaddinbey, Altınşehir, Ataevler, Atlas, Ayvaköy, Badırğa, Balat, Balkan, Barış, Başköy, Beşevler, Büyükbalıklı, Cumhuriyet, Çalı, Çamlıca, Çatalağıl, Çaylı, Dağyenice, Demirci, Doğan köy, Dumlupınar, Ertuğrul, Esentepe, Fadıllı, Fethiye, Gölyazı, Görükle, Gökçe, Gümüştepe, Güngören, Hasanağa, Işıktepe, İhsaniye, İnegazi, İrfaniye, Kadriye, Karacaoba, Karaman, Kayapa, Kızılıklı, Konak, Konaklı, Korubaşı, Kurtuluş, Kuruçeşme, Kültür, Maksempınar, Minareliçavuş, Odunluk, Özlüce, Tahtalı, Unçukuru, Üçevler, Üçpınar, Ürünlü, Yaylacık, Yolçatı, Yüzüncüyıl

Sunulan hizmetler:

5216 sayılı Büyükşehir Belediyesi Kanunu ve 5393 sayılı Belediye Kanununa göre, Büyükşehir İlçe Belediyesi olan Nilüfer Belediyesi'nin belediye kanunları çerçevesinde görev, yetki ve sorumlulukları belirlenmiştir. Nilüfer Belediyesi hizmetlerini Belediye Meclisi, Belediye Encümeni, Belediye Yürütme Komitesi, Belediye Başkanı, 6 Başkan Yardımcısı, 27 müdürlük ve 2216 kişi aracılığıyla yürütmektedir.

Nilüfer Belediyesinin sorumluluğu altında belirlenmiş hizmetlerden bazıları aşağıdaki gibidir: Kültür ve sanat etkinlikleri, sosyal hizmetler, geri dönüşüm gibi diğer hizmetler topluma hizmet olarak kategorize edilir. Bu hizmetler sadece Nilüfer'in vatandaşları için değil, aynı zamanda Bursa ve tüm çevre illere sağlanmaktadır.

Nilüfer belediyesinde sunulan hizmetlerden bazıları aşağıdaki gibidir,

- Yol ve Yapı Hizmetleri
- İmar ve Planlama Hizmetleri
- Kültürel Hizmetler
- Çevre Hizmetleri
- Kent ve Toplum Düzeni Hizmetleri
- Belediye Emlaklarının Yönetimi Hizmetleri
- Sosyal ve Sportif Hizmetler Yönetimi
- Veteriner Hizmetleri
- Parklar, Bahçeler ve Ağaçlandırma Hizmetleri
- Temizlik Hizmetleri

Misyonumuz

Tüm canlı haklarını koruyarak, evrensel ilkeler ve gelişmeler ışığında, eşitlikçi, erişilebilir, yenilikçi ve sürdürülebilir hizmetler sunan, tüm paydaşlarıyla kente değer katan, demokrasinin yerelden başlayarak güçlenmesini ilke edinen bir yerel yönetim kurumudur.

Vizyonumuz

Yeni nesil belediyecilik ve evrensel tasarım anlayışıyla uluslararası düzeyde öncü, örnek bir yerel yönetim kurumu ve demokrasi kenti olmaktır.

Değerlerimiz

- KATILIMCILIK
- ŞEFFAFLIK
- EŞİTLİK
- ÖZGÜRLÜK
- YENİLİKÇİLİK
- DEMOKRASİ
- DAYANIŞMA
- SÜRDÜRÜLEBİLİRLİK

6.PAYDAŞLAR



Paydaşlar fikirlerini sunmak için çeşitli kanallardan Belediye'ye ulaşabilmektedir;

- Mahalle komiteleri
- Bireysel öneri sistemi
- İnternet sitesi ve sosyal medya
- Halk masaları

Nilüfer Belediyesi, düzenlediği faaliyetler hakkında paydaşlarının görüşlerini almak için çeşitli anketler düzenlemektedir:

- Dış Paydaş Anketi
- Strateji Algılama Anketi
- Süreç Algılama Anketi
- İç Denetçi Anketleri
- Meclis Üyeleri Memnuniyet Anketi
- Vatandaş Memnuniyet Anketi
- Hizmet Anketleri
- Proje Anketleri
- Çalışan Memnuniyet Anketi
- Kardeş Şehirler Anketi
- Tedarikçi Memnuniyet Anketi
- Mahalle Komiteleri Memnuniyet Anketi
- Evlendirme Memurluğu Memnuniyet Anketi
- Veteriner İşleri Müdürlüğü Hizmet Memnuniyet Anketi
- Kültür ve Sosyal İşler Müdürlüğü Etkinlik Memnuniyet Anketi
- Sanat Atölyeleri Memnuniyet Anketi
- Nilsem Atölye Memnuniyet Anketi
- Kütüphane Memnuniyet Anketi
- Okul Tanıtım Memnuniyet Anketi
- Kütüphane Etkinlik Memnuniyet Anketi
- Spor Salonları Memnuniyet Anketi
- Spor Etkinliği Anketi
- Ev Bakım Hizmeti Memnuniyet Anketi
- Kişisel Bakım Hizmeti Memnuniyet Anketi
- Sıcak Yemek Hizmeti Memnuniyet Anketi
- Gezi Memnuniyet Anketi
- Dernekler Yerleşkesi Etkinlik Memnuniyet Anketi
- Bizimev Memnuniyet Anketi
- Çorba Dağıtım Hizmeti Memnuniyeti Anketi
- Çamaşirevi Hizmeti Memnuniyet Anketi
- 2. El Eşya Hizmeti Memnuniyet Anketi

- 2. El Kıyafet Hizmeti Memnuniyet Anketi
- Olgun Gençlik Merkezi Memnuniyet Anketi
- Kadın ve Çocuk Merkezi Kadın Değerlendirme Anketi
- Kadın ve Çocuk Merkezi Çocuk Değerlendirme Anketi
- Elektromanyetik Alan Ölçüm Hizmeti Memnuniyet Anketi
- Huzurevi Memnuniyet Anketi
- Tekerlekli Sandalye Memnuniyet Anketi
- Bizim Bahçe Memnuniyet Anketi

Bazı Paydaş Anketleri Sonuçları;

	2015	2016	2017	2018	2019
Vatandaş Memnuniyet Oranı	73,20	74,95	75,65	76,61	73,32
Vatandaş İsteklerinin Dikkate Alınması Memnuniyet Oranı	77,50	77,00	75,72	76,64	77,76
Kültürel Aktiviteler Memnuniyet Oranı	73,10	80,00	75,29	75,13	79,44
Vatandaş Mutluluk Oranı	81,10	88,00	82,99	84,12	84,90
Vatandaş Çevre ve Toplum Etkisi Memnuniyet Oranı	78,00	81,00	77,18	77,64	79,71
Tedarikçi Memnuniyet Oranı	92,89	88,63	92,80	93,26	93,18
Mahalle Komiteleri Memnuniyet Oranı	72,59	72,78	76,96	76,93	-
Meclis Üyeleri Memnuniyet Oranı	67,42	79,09	80,00	82,46	90,46

✓ Paydaşların stratejik amaçların belirlenmesindeki katkısı:

Stratejik plan döneminde; beklentiyi ölçmek için planlanan paydaş toplantısında anketler yapılarak talep ve öneriler alınmıştır. Mahalle Komiteleri ile yapılan stratejik plan çalışmalarında ise mahallelilerle yapılan tüm çalışmalar paylaşılmış ve sunulan tüm proje önerileri ve alınan tüm talepler mahalleliler ile birlikte tartışılmış ve önceliklendirilmiştir.

Beklentilerin ölçüldüğü ve önerilerin tartışıldığı Nilüfer'in geleceğinin birlikte planlandığı bu çalışmalar neticesinde ise stratejik plan hazırlıkları kapsamında yapılan çalışmaların, mahallelerde mevcutta yapılmış yatırımlar, yapılmakta olan yatırım projeleri, mahallelinin bu zamana kadar belediyemize iletmış olduğu talepler ve yeni dönemde yapılması planlanan projelerin, gruplar halinde üst yönetim ile birlikte mahalle komiteleri ile paylaşıldığı paylaşım toplantıları düzenlenmiştir.

2019-2024 Stratejik Planı için 5 Stratejik Amacımız

- **Kurumsal Gelişim:** Paydaşların etkin katılımı ile inovasyon algısının geliştirilerek yenilikçi hizmetlerle "Yeni Nesil Belediyecilik" anlayışına katkı sağlamak; kurum çalışanlarının, kaynakların ve süreçlerin iyi bir liderlikle yönlendirilerek daha yüksek paydaş memnuniyetine ve daha başarılı kurumsal performansa ulaşmak

- **Kentsel ve Kırsal Gelişim:** Nilüfer'in kentsel ve kırsal alanlarında, akıllı büyüme yaklaşımı ve yatırım çeken, yeniliği destekleyen katılımcı planlama anlayışı ile değer yaratmak, mekân algısı yüksek, çekici ve kaliteli kentsel ortak alanlar tasarlanarak kent kimliğini güçlendirmek
- **Toplumsal Gelişim:** Tüm paydaşların yerel karar alma mekanizmalarına katılımlarını ve işbirliklerini artırarak kentlilik bilinci ve aidiyet duygusunu geliştirmek, Nilüfer'de gelir eşitsizliğine, engelliliğe, yaşa, cinsiyet kimliği ve cinsel yönelime dayalı ayrımcılığın ve sosyal risk altındaki grupların karşılaştığı fırsat eşitsizliklerinin azaltılması, bir arada ve eşit yaşam kültürünün güçlendirilmesi
- **Ekolojik Denge:** Çevre ve insan sağlığını korumaya yönelik yapılan çalışmalarla Nilüfer'de çevre bilincini ve farkındalığı arttırmak, Nilüfer de yaşayanlara çevre dengesi içerisinde sürdürülebilir ve yaşanabilir daha yeşil bir çevre oluşturmak
- **Ekonomik Gelişim:** Nilüfer'de kırsal ve tarımsal kalkınmayı güçlendirerek, çiftçinin ve tüketicinin kazandığı bir kent haline gelmesini sağlamak, iş ve meslek edindirme programlarıyla istihdama katkıda bulunmak, Bölgede Sosyal girişimcilik algısının ve ekosisteminin geliştirilmesine katkı sağlamak

Stratejik Plan Sürecinde Paydaşların Katılımı:

Stratejik plan çalışmaları ilk uygulandığı tarihten beri dış paydaş anketleri uygulanarak katılım sağlanmıştır. Fakat stratejik planlama süreci detaylı ve çok aktörlü bir süreç olduğundan, özellikle kilit paydaşların sadece beklenti ve görüşlerini iletmesinin katılımcılığı tam olarak sağlamadığı düşünülmüştür. Bu uygulamanın pasif bir katılım türü olduğu fikrinden hareketle, özellikle kilit paydaşların stratejik planlama sürecinde daha aktif rol alması ve karar süreçlerine katılması üzerine çalışmalar yapılmıştır. Doğrudan vatandaşın katılımıyla belediye karar alma mekanizmalarında ve belirlediği önceliklerde katılımcılığın artması projeyi diğer stratejik planların önüne taşımaktadır. Misyon, vizyon, değerlerin, amaç ve hedeflerin doğrudan belediye yatırımlarıyla ilişkisi vardır.

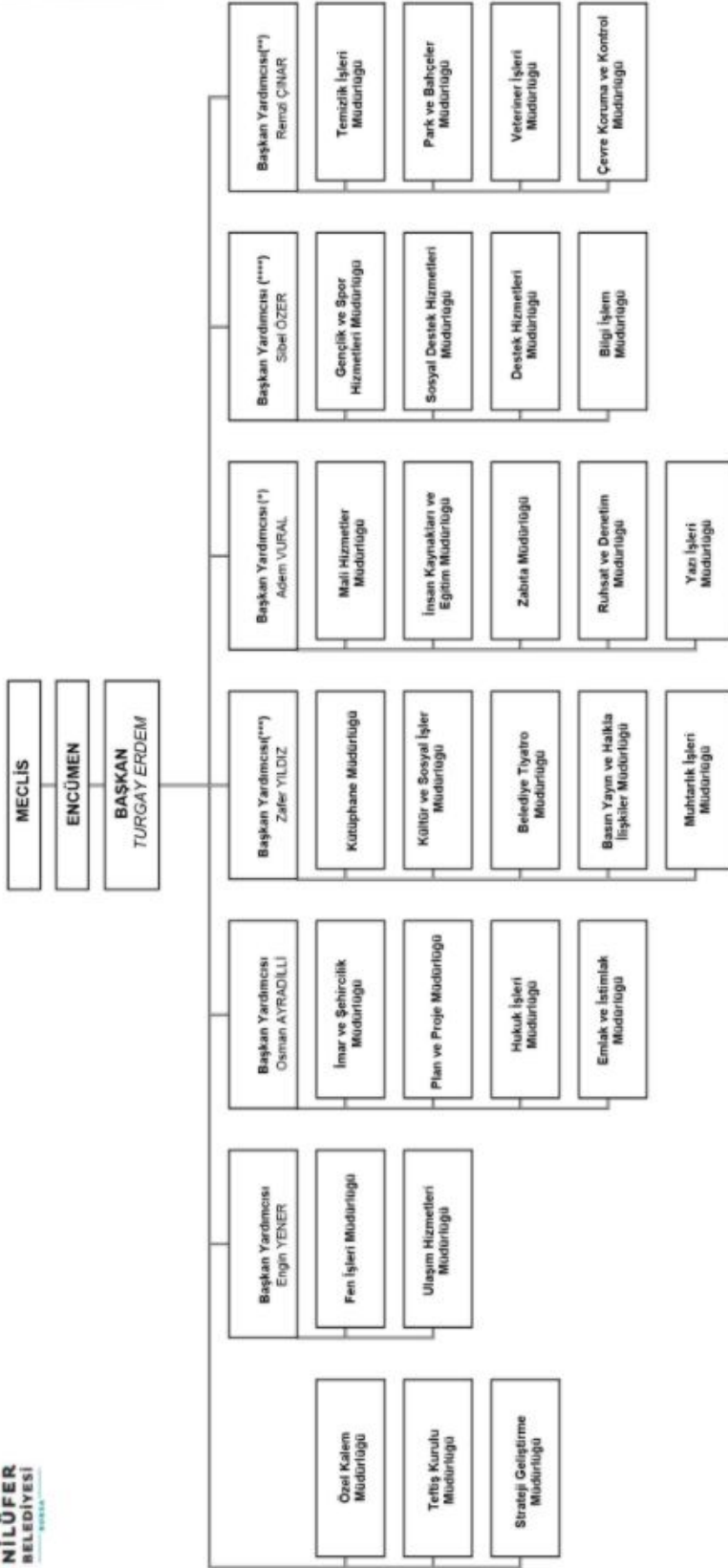
2020-2024 Stratejik Planı çalışmalarını üst düzeyde yönlendirmek, yönetsel öncelikleri belirlemek üzere Strateji Geliştirme Kurulu oluşturulmuş, çalışmalar Başkanlık tarafından Strateji Geliştirme Müdürlüğü koordinasyonunda yürütülmüştür. Hazırlık programını oluşturmak, stratejik planlama sürecini bu programa uygun bir şekilde yürütmek, gerekli faaliyetleri koordine etmek ve Strateji Geliştirme Kurulunun onayına sunulacak belgeleri hazırlamak için oluşturulan Stratejik Planlama Ekibinde, her Müdürlüğü temsilen en az 1 kişi yer almıştır. Stratejik Plana farklı bakış açıları kazandırabilmek için Nilüfer Belediyesi İnovasyon Merkezi, Eşitlik Birimi, Engelli Hizmet Birimi, Bağımlılıkla Mücadele Birimi, Kadın ve Çocuk Birimi temsilcileri, Bölge Sorumluları ve Nilüfer Kent Konseyi Gençlik Meclisi gönüllüleri ekibin doğal üyeleri olarak yer almıştır.

Nilüfer Belediyesinin "2020-2024 Stratejik Planı"na gençler doğrudan dâhil olmuştur. Proje başlangıcında Nilüfer Belediyesinin stratejik planına genç bakış açısını yansıtılabilmek, gençlerin kentte yaşamlarını kolaylaştıracak proje fikirlerinin yer almasını sağlamak için yerelde bir yöntem belirlemek amacıyla 20-21-22 Ekim 2018 tarihlerinde Nilüfer'de yaşayan 30 gönüllü gençle Nilüfer

Kent Konseyi Gençlik Meclisi, Nilüfer Belediyesi İnovasyon Merkezi ve Nilüfer Belediyesi Strateji Planlama ve Performans Bürosu iş birliğiyle programı oluşturulan yerel bir çalıştay düzenlenmiştir. Bu çalıştay sonucunda gençlerin stratejik plana katılımını sağlayacak yerel bir yöntem oluşturulmuştur. Bu süreçte gençler belediye tarafından gerçekleştirilen tüm odak grup görüşmelerine katılmıştır. Stratejik Planın son halinin verildiği belediye başkanı ve başkan yardımcılarının bulunduğu üst komisyona bir kadın bir erkek genç temsilci dâhil olmuştur. “Yeni Nesil Belediye” kavramı Nilüfer Belediyesinin stratejik planına girmiştir.

Stratejik Planın yazım sürecinde paylaşım toplantıları yapılmış, mahalle çalıştayları düzenlenmiş, stratejik plan meclise sunulmadan evvel halkın görüşlerine sunulmuş, teknik olarak hazırlanan planın anlaşılabilmesi için detaylıca açıklanmış, nasıl izleneceği anlatılmıştır. Bu katılımcı çalışmalarla yenilikçi bir stratejik plan hazırlanmıştır.

Form: 01.10.2011
Sayfa: 1 / 1
Revizyon No: 28
Revizyon Tarihi: 07.10.2019



Turgay ERDEM
Nilüfer Belediye Başkanı

(*) Kalite Yönetim Temsilcisi
(**) İş Sağlığı ve Güvenliği / Çevre / Enerji Yönetim Temsilcisi
(***) ISO 10002 Vatandaş Memnuniyeti ve Şikayet Yönetim Yönetim Temsilcisi
(****) ISO 27001 Bilgi Güvenliği Yönetim Yönetim Temsilcisi

İlke 1 - İş dünyası, ilan edilmiş insan haklarını desteklemeli ve bu haklara saygı duymalı

İNSAN HAKLARI

TAAHHÜT:

Nilüfer Belediyesi; Her türlü ayrımcılıktan uzak, kültürel, sosyal, cinsiyet kimliği, cinsel yönelim, etnik ve ekonomik farklılıkların(ın) gözetildiği ve bu farklılardan kaynaklanabilecek eşitsizlikleri bertaraf edecek bir yönetim anlayışıyla hareket eden, hiçbir hemşerimizin kentsel yaşam kalitesinin zarar görmediği ve belediye hizmetlerine erişimde ayrıcalığa uğramadığı bir ortam taahhüt eder.

SONUÇLAR:

✓ Engelli Hizmet Birimi

Nilüfer Belediyesi, insan haklarının evrenselliğini ve engellilerin bu haklardan ayrımcılığa uğramaksızın yararlanması gerektiğini bilerek;

- Engelli hakları sözleşmesine bağlı kalmayı,
- Hizmet ve yaklaşımlarımızda evrensel tasarım ilkelerini benimsemeyi,
- Engellilerin toplumsal yaşama katılım hakkını gözetmeyi taahhüt etmektedir.

✓ Engelliler Sosyal Yaşam Destek Merkezi (Bizim Ev)

Bursa'da engellilere yönelik pek çok ilki hayata geçiren Nilüfer Belediyesi, Engelliler Sosyal Yaşam Destek Merkezi (Bizim ev) 2011 yılında hayata geçirilmiştir.

Bu merkezde engelli birey ve yakınlarının sosyal yaşama katılımlarını artırmakta ve özgür zamanlar sağlamaktadır. Kentsel hizmet sunumunda dezavantajlı grupları desteklemektedir. ¹

Bizim Ev Çalışmaları	
Çalışmanın Adı	Adet
Atölye Çalışmaları	2544
Psikolojik Destek Görüşme Sayısı	454

¹ Detaylı bilgi: 2019 Faaliyet raporu 340. Sayfa

Beceri Değerlendirme	41
Psiko Sosyal Değerlendirmeler	34
Genel Talepler	1287
Engelli Vatandaşlara Verilen Servis Hizmetleri Sayısı	3391
TOPLAM KATILIMCI:	7751

✓ Bizim Bahçe Engelsiz Sosyal Yaşam Merkezi

Engelli bireyler ve yakınlarına ücretsiz tatil hizmeti veren Bizim Bahçe Engelsiz Sosyal Yaşam Merkezi, bünyesinde bulundurduğu beşer kişilik yedi adet ahşap ev, sosyal tesis, spor odası, sağlıklı yürüyüş yolu ve açık alanlarıyla yıl boyunca Bursa'nın tüm ilçelerine hizmet veriyor. Bizim Bahçe engelli bireyler ve yakınlarına sunduğu tatil hizmetinin yanında yıl boyunca çeşitli engel gruplarının dernek faaliyetlerini gerçekleştirebilmeleri için elverişli bir ortam sunmaktadır.2019 yılı içerisinde Bizim Bahçe Engelsiz Sosyal Yaşam Merkezinden 761 katılımcı yararlanmıştır.

Bizim Bahçe Bostan Ekimi Çalışması

Bizim Bahçe'de kalan konuklarla, hobi amaçlı kullanılan bahçeye Kent Bostanlarından temin edilen tohumların ekim işlemi gerçekleştirilmiştir.

✓ Kadınlara Yönelik Çalışmalar

- Kadın ve çocukların bireysel ve toplumsal haklar konusunda bilgilendirilme çalışmaları,
- Çocukların sorgulayan, analitik düşünen, yeteneklerini keşfedip, geliştirebilen atölye çalışmaları,
- Sosyal ve hukuksal haklar konusunda bilgilendirme ve yönlendirme hizmetleri 2019 yılında da merkezimizde gerçekleştirilmiştir.

✓ Tekerlekli Sandalye Bakım ve Onarımı

Tekerlekli Sandalye Tamirevi hizmeti kapsamında Bursa'da yaşayan akülü ve aküsüz tekerlekli sandalye kullanıcılarına hizmet vermektedir. Arıza kaydı yaptıran bireylerin araçlarının bakım ve onarımları yapılarak teslimi gerçekleştirilmektedir.

Tekerlekli Sandalye Tamir Evi Çalışmaları	
Arıza Tespiti Yapılan Akülü / Aküsüz Tekerlekli Sandalye Sayısı	493
Bakım ve Onarımı Yapılan Akülü / Aküsüz Tekerlekli Sandalye Sayısı	458

✓ Kadın ve Çocuk Hizmetleri Birimleri

Kadın ve Çocuk Hizmetleri Birimi'ne bağlı çalışan 4 Kadın ve Çocuk Akademisi bulunmaktadır. Bunlar; Kültür, Çalı, Büyükbalklı ve Hasanağa Kadın ve Çocuk Akademileridir. Tüm akademilere bugüne kadar toplam 2120 kadın, 1470 çocuk kayıt olmuştur.

Kadın ve Çocuk Akademileri'nde; kadınların sosyal hayat içindeki aktif rollerini destekleme, sosyal ve hukuksal haklar konusunda hızlı ve doğru bilgilendirilmelerini sağlama, çocukların bilişsel gelişimlerini, kendini ifade etme güçlerini ve yaratıcılıklarını artırma hedeflerimiz doğrultusunda tüm yıl boyunca çalışmalar yapılmaktadır. Bu çalışmalar atölyeler, eğitimler, seminerler, psikolojik destek hizmeti ve sosyal etkinliklerden oluşmaktadır. Kadınların atölyelere katılımlarını desteklemek amacıyla atölyeler esnasında 3-6 yaş arası çocuklara yönelik oyun etkinlikleri düzenlenmektedir.

✓ İş Sağlığı ve Güvenliği

İş Sağlığı ve Güvenliği kapsamında belediyemizin risk analizleri, risk değerlendirmeleri, dokümantasyonun yönetimi, hedef takibi, tedarikçi yönetimi, kabul edilemeyen ve kabul edilebilir düzeydeki iş kazalarının yönetimi, kuruluş içi tetkik ve dış tetkiklerin takibi gerçekleştirilmiştir.

Kaza sıklık hızı	5,73 %
İş kazası ağırlık hızı	4,79 %
Meslek Hastalığı oranı	0%
Kayıp gün oranı (kazalar nedeniyle)	0%
İş ile ilgili ölüm vakaları	Yok

Eğitimler²

- İşe yeni başlayan personele OHSAS 18001 İş Sağlığı ve Güvenliğine yönelik eğitimler ve oryantasyon eğitimleri verilmektedir.
- Tehlike sınıflarına göre tüm çalışanlara "İş Sağlığı ve Güvenliği Eğitimi" verilmektedir.
- Yüksekte çalışma eğitimi alması gereken çalışanlara yüksekte çalışma eğitimi verilmektedir.
- Acil Durum Ekiplerine, çalışılan binalar, ofisler v.b. yerler de olması acil durum ve yangınların önlenmesi, yangın anında doğru davranış tarzlarının kazandırılması ile yangınla mücadele, söndürme konularında eğitimler verilmektedir.
- Mesleki eğitim zorunluluğu taşıyan işlerde çalışan personellere, yapacağı iş ile alakalı mesleki yeterlilik eğitimleri aldırılmaktadır.
- İlyardım Yönetmeliğine uygun olarak çalışan personelimize, toplam çalışan sayımıza yetecek kadar personele ilkyardım eğitimi aldırılmaktadır.
- Ulaşım Hizmetleri Müdürlüğünde çalışan usta, şoför vb teknik personele fren ve makas ile ilgili genel bilgilendirme eğitimi aldırılmıştır.
- Tehlikeli maddelerle çalışan personele genel farkındalık eğitimi aldırılmıştır.
- Operatör ve şoförler için trafik eğitimi düzenlenmiştir.

✓ OHSAS 18001 Yönetim Sistemi Faaliyetleri;

Belediyemizdeki İş Sağlığı ve Güvenliği ile ilgili olarak risk analizleri, risk değerlendirmeleri, dokümantasyonun yönetimi, hedef takibi, tedarikçi yönetimi, kabul edilemeyen ve kabul edilebilir

² Detaylı bilgi : 2019 Faaliyet raporu 448. sayfa

düzeydeki iş kazalarının yönetimi, yönetimin gözden geçirme toplantısı, kuruluş içi tetkik ve dış tetkiklerin takibi gerçekleştirilmiştir.

- **Düzeltilici Önleyici Faaliyetler;**

2019 yılında Teracity Düzenleyici Faaliyet Modülü üzerinden 101 DÖF açılmıştır. Modül üzerinden takibi yapılarak DÖF'ler kapatılmaktadır.

- **İSG Birim Temsilcileri Toplantıları;**

- ❖ 2019 İSG Birim Temsilcileri(Destek Personel) ile görüşmeler ve toplantılar gerçekleştirilmiştir.
- ❖ OHSAS 18001'i daha aktif kullanmak için alınan İBYS(İş Sağlığı ve Güvenliği Bilgi Yönetim Sistemi) üzerinden süreç takip edilmektedir.
- ❖ Risk analizlerinin yenilenmesi çalışmalarına başlandı.
- ❖ Ortam ölçümü için adres ve noktalar belirlenerek gerekli ölçümler gerçekleştirildi.
- ❖ Ramak kala olaylarının düzenli olarak İSG Büroya aktarılması ve gerekli çalışmaların yapılabilmesi için 30 ayrı lokasyona ramak kala kutuları yerleştirilmiştir.

İlke 2 - İş dünyası, insan hakları ihlallerinin suç ortağı olmamalı

İNSAN HAKLARI

TAAHHÜT:

Gerek kurum içi organizasyon ve çalışma ortamında gerekse hizmet sunumunda toplumsal cinsiyet eşitliğinin sağlandığı, kadınların, engellilerin ve diğer dezavantajlı grupların kenti eşit derecede kullanma ve yararlanma hakkına sahip olduğu, topluma tam ve etkin bir şekilde dâhil olmanın yanında kente dair karar süreçlerine eşit, kolay ve etkin bir şekilde katılımlarının sağlanmasını taahhüt eder.

SİSTEMLER:

Nilüfer Belediyesi, sosyal adaletsizliklere, eşitsizliklere karşı mücadele ederek yaşamın her alanında fırsat eşitliğinin sağlanmasına çalışmak, dezavantajlı grupları destekleyici hizmetlerde bulunmaktadır.

SONUÇLAR:

✓ Dernekler Yerleşkeleri

Nilüfer Belediyesi tarafından kurulan, sosyal fayda amaçlı çalışan sivil toplum örgütlerini bir çatı altında toplayarak Türkiye'ye örnek olan Nilüfer Belediyesi Dernekler Yerleşkesi, kuruluşundan bu yana geçen 7 yıllık sürede çok sayıda etkinliğe ev sahipliği yaptı. Dernekler Yerleşkesi kurulduğu günden itibaren 535 dernek başvurdu ve 500'ün üzerinde sivil toplum örgütünün çalışmalarına ev sahipliği yaptı. Dolu dolu geçen 7 yılda, Dernekler Yerleşkelerinde, 338.579 katılımcıyla 20.687 etkinlik gerçekleştirildi.

Dernekler Yerleşkeleri olarak; sivil toplum kuruluşlarının kurumsal kapasitelerini ve örgütlenme yeteneklerini güçlendirme ve destekleme, artan eğitim ve yazılı ve görsel malzeme ihtiyaçlarına cevap vermenin yanı sıra, insan hakları, cinsiyet eşitliği, katılım, şeffaflık, gönüllülük, çokkültürlülük ve etik gibi konularda STK'ların farkındalığını artırma, STK'lar arası ağların oluşturulması ve ağ çalışmalarının düzenlenmesi, STK'ların etkisinin artırılması üzerine çalışıyoruz.

Dernekler Yerleşkeleri'nde; 7/24 sekreteryaya hizmeti, adres, ofis ve salon desteği sağlamanın yanı sıra, mentörlük ve kapasite geliştirme eğitimleri ile sivil toplum örgütlerinin güçlendirilmesini hedefliyor, yaşam kalitemizi artırmayı amaçlayan bir çalışma olarak ele alıyoruz. İşbirlikleri ve

dayanışma sinerjisi oluşturuyor; STK'ların diyaloglarını, gönüllülük ve karar alma süreçlerini, hedeflerini ve bilinç artırımlarına yönelik çalışmalarını paylaşıyoruz. Oluşturulan network ağı ile yine çeşitli paylaşımlarda bulunulmasına katkı sağlıyoruz.

2019 yılında 69.126 katılımcı ile 4210 etkinlik yapıldı. Bu etkinliklerde bulunan katılımcılara yönelik düzenlediğimiz memnuniyet anketimizde, memnuniyet oranı %96,20'dir.

✓ Nilüfer Kadın Dernekleri

Nilüfer Belediyesi Basın Yayın ve Halkla İlişkiler Müdürlüğü'ne bağlı Sivil Toplum İlişkileri bürosu'nca yürütülen Nilüfer'in mahallelerinde kurulmuş olan Kadın Derneklerine destek hizmetimiz, 2019 yılının Nisan ayında 30 Mahalle Kadın Derneğiyle imzalanarak yenilenen 13 maddelik protokol kuralları çerçevesinde sürmektedir.

2019 yılında 11 mahallenin kadın derneğine uygun alan tahsisi yapılmış ve bu alanlara içinde derneklerin kullanabileceği, içinde mutfağı, yönetim ofisi ve etkinlik alanı olmak üzere 100 m2 büyüklüğünde prefabrik bina yapımına başlanmıştır.

Profesyonel aşçılar eşliğinde 2 kez, 18 kadın derneğinin katılımıyla talep edilen yerel lezzetlerin uygulamalı olarak anlatıldığı workshoplar düzenlenmiştir. Nilüfer Belediyesi'ne ait İhsaniye Merkezde bulunan Agora çarşısında da 'kınalı eller' adlı satış noktası Mahalle Kadın Derneklerimize tahsis edilmiş olup, 30 mahallenin Kadın Derneğinin kendilerine gelir sağlamaları yönünde destek olunmuştur.

Ayrıca Bursa'da organize edilen Karadeniz günleri, Kastamonu günleri, Sosyal yardım kermesleri, Nilüfer Müzik Festivali, Yöresel Mahalle Şenliklerinde de Nilüfer Belediye'mize ait stantlarda 55 Kadın Derneği'nin görev alması sağlanmıştır. 2019 yılında yapılan yöresel bir çok etkinliklerde yaklaşık 100 kadın üye stantlarda çalışma olanağı bulmuştur.

Kadın derneklerimizin mahallelerinde el becerilerini ve kültürel alanlarda kendilerini geliştirebilecekleri kurslar düzenlemelerine, Nilüfer Halk Eğitim Merkezi ile yapılan ortak çalışma ile yardımcı olduk. Özellikle Nilüfer'in kırsal bölgelerinde kurulu yaklaşık 15 mahallenin kadın derneği, talep ettikleri alanlarda düzenlenen kurslarla kadınlarımızın sosyal hayatta daha aktif ve daha bilinçli olmaları sağlanmıştır.

Nilüfer'deki 31 Mahalle'nin Kadın Derneği, kurulmuş oldukları mahallelerdeki mahalle komitelerine girmeleri konusunda teşvik edilerek mahalleleriyle ilgili alınacak kararlarda söz sahibi olmaları sağlanmıştır. Ayrıca Nilüfer Kent Konseyi Kadın Meclisi'nin birçok etkinliğine katılmaları konusunda da destek olunmuştur.

AY	KADIN DERNEKLERİYLE YAPILAN ETKİNLİK SAYISI
Ocak	2 Etkinlik 120 Kadın
Şubat	-
Mart	3 Etkinlik 200 Kadın
Nisan	1 Etkinlik 110 Kadın
Mayıs	2 Etkinlik 120 Kadın
Haziran	2 Etkinlik 160 Kadın

Temmuz	2 Etkinlik 100 Kadın
Ağustos	3 Etkinlik 270 Kadın
Eylül	2 Etkinlik 100 Kadın
Ekim	2 Etkinlik 180 Kadın
Kasım	3 Etkinlik 220 Kadın
Aralık	3 Etkinlik 196 Kadın

Sosyal Destek Hizmetleri:

✓ Ev ve Kişisel Bakım Hizmetleri

Yaşlılık, yalnızlık, hastalık gibi çeşitli nedenlerle kişisel temizliklerini ve ev temizliklerini kendileri yapamayan ya da yetersiz kalan kişilere durumlarını tespit etmek için ziyaretlerde bulunulur. Sonrasında ihtiyaçları doğrultusunda ve bir program dâhilinde ücretsiz olarak ev ve kişisel bakım hizmeti verilmektedir.

Ev Bakım Hizmeti kapsamında 152 kişiye, 866 defa ev bakım hizmeti verilmiştir. Kişisel Bakım Hizmeti kapsamında ise 148 kişiye, 2.210 defa kişisel bakım hizmeti verilmiştir.

✓ 2. El Eşya Toplama

Kullanılabilir durumda ve ihtiyaç fazlası olan mobilya, beyaz eşya, mutfak eşyaları gibi eşyalar evlerden ücretsiz alınarak, ihtiyaç sahiplerine ulaştırılmaktadır. Faaliyet kapsamında 2019 yılında; 513 haneden eşya toplama, 239 kişiye ise eşya verme işlemi yapılmıştır.

✓ Giymiyorsanız Giydirin Atölyesi İkinci El Giysi Yardımı

Yardımsaver vatandaşlarımızın verdikleri 2. el kıyafetler atölyemizde yıkanıp ütülenerak, ihtiyaç sahiplerine belirli periyotlarda ulaştırılmaktadır. 2019 yılında faaliyet kapsamında 3.374 aileye giysi yardımı yapılmıştır.

✓ Giymiyorsanız Giydirin Kampüs Atölyesi İkinci El Giysi Yardımı

İhtiyaç sahibi öğrencilerin faydalanması amacıyla, hazırlanan 2.el giysiler kampüs atölyesine gönderilir. Öğrencilerimiz, öğrenci kartlarıyla birlikte gelerek her ay kıyafet yardımımızdan yararlanabilmektedirler. Bu kapsamda kampüs atölyesinden 914 öğrenciye giysi yardımı yapılmıştır.

✓ Nil-Pak Çamaşır Evi

Ailelerinden uzakta veya kiraladıkları evlerde yaşayarak öğrenim gören üniversiteli gençler için çamaşırhane hizmeti verilmektedir. Öğrenci kimlik kartıyla gelen bütün öğrencilerimiz hizmetimizden yararlanabilmektedir. Faaliyet kapsamında 558 kişiye, 1.924 defa hizmet verilmiştir.

✓ Üniversite Öğrencilerine Yönelik Çorba Dağıtımı

Üniversite öğrencilerine sabah ve akşam olmak üzere çorba dağıtımı yapılmaktadır. Birçok belediyeye örnek olan proje; üniversite öğrencilerinin memnuniyeti ile devam etmektedir. 2019 yılında faaliyet kapsamında 88.940 öğrenciye çorba dağıtımı hizmeti verilmiştir.

✓ İhtiyaç Sahiplerine Yapılan Aynı Yardım Faaliyetleri

İhtiyaç sahibi vatandaşlarımıza destek olmak amacıyla hasta bezi, çocuk bezi, engelli aracı vb. aynı yardım faaliyetlerinde bulunmaktadır. Bu kapsamda 2019 yılında 40 haneye yardım yapılmıştır.

✓ Sıcak Yemek Yardımı

Kendi yemeğini yapamayacak durumda olan ve yanında yapabilecek yakını bulunmayan yaşlı veya engelli ihtiyaç sahibi vatandaşlarımızın başvuruları sonrasında ev tespitleri yapılmaktadır. Yapılan inceleme sonucunda hanenin durumu Sosyal Yardım Kurulu'nda değerlendirilir. İhtiyaç durumları uygun görüldüğü takdirde; her gün düzenli olarak ikamet adreslerine 2 öğün (öğle ve akşam yemeği olmak üzere) sıcak yemek yardımı yapılmaktadır. Yemekler Huzurevi mutfağında aşçılarımız tarafından yapılmakta olup belediye personeline dağıtım gerçekleştirilmektedir. Bu kapsamda 2019 yılında 153.336 öğün 210 kişiye sıcak yemek yardımı hizmetinden yararlanmıştır.

✓ Kırtasiye Malzemesi Yardımı

Yeni eğitim öğretim yılında ailelerin maddi yükünü hafifletmek için Nilüfer sınırları içerisinde yer alan ilköğretim ve ortaöğretim çağındaki öğrencilere kırtasiye malzemesi yardımı ile destek olunmaktadır. Bu kapsamda 2019 yılında 479 öğrenciye kırtasiye yardımı yapılmıştır.

✓ Halk Kart Yardımı

Nilüfer ilçe sınırlarında ikamet eden maddi durumu yetersiz vatandaşlarımızın evlerine gıda yardımı yapmak amacıyla anlaşmalı marketlerde geçerli kart sistemidir. Halk kart hizmetimizden yararlanmak isteyen vatandaşlarımız gerekli belgelerini teslim ederek başvurularını yapabilmektedirler. Sosyolog tarafından yapılan sosyal inceleme raporlanarak dosyasına eklenir ve başvuru dosyaları Müdürlüğümüzce oluşturulan Halk kart kurulunda değerlendirilir. Halk kart kullanması uygun görülen vatandaşlarımızın kartlarına her ay gıda alışverişi yapabilecekleri bakiye yüklenmektedir. 2019 yılı itibarıyla 667 hane hizmetten yararlanmaktadır.

✓ Yaşlı Hizmetleri Birimi Faaliyeti

Nilüfer Belediyesi, 60 yaş üstü bireylerin yaşamını kolaylaştırmak, hayat kalitesini arttırmak, sosyal hayata devamlarını sağlamak adına 25 Mayıs 2016 İnci ve Taner Altınmakas Huzurevi'ni hizmete açmıştır. Huzurevinin kapasitesi 90 kişi olup; 60 tek kişilik oda, 6 bakım odası, 12 tek kişilik suit oda, 4 aile odası ve 1 adet çift kişilik oda olmak üzere toplam 83 oda bulunmaktadır.

Nilüfer Belediyesi İnci ve Taner Altınmakas Huzurevi'nde ikamet eden bireylere aktif bir sosyal yaşam fırsatı sunmak adına çeşitli kurslar, atölyeler, geziler, kültürel aktiviteler ve sosyal etkinlikler yapılmaktadır. Bahçede bulunan spor alanı, kış bahçesi ve hobi odaları da ortak alanlarda anlamlı ve keyifli vakit geçirme imkânı sunmaktadır.

✓ Olgun Gençlik Merkezi

Nilüfer Belediyesi'nin 2016 yılında 55 yaş ve üstü bireylerin yaşam kalitesini artırmak, sosyal izolasyonu önlemek amacıyla Bursalıların hizmetine sunduğu Olgun Gençlik Merkezi, kişisel gelişim faaliyetleri, eğitsel hizmetler, psiko sosyal destek hizmetleri ve sosyokültürel faaliyetleri kapsamaktadır. Toplam alanı 3 bin 300 metrekare olan ve bahçesinde çeşitli spor aletlerini barındıran Olgun Gençlik Merkezi'nde vatandaşların sağlıklı yürüyüş yapabileceği ve stres azalttığı bilinen refleksoloji yolu yer almaktadır. 570 metrekare kapalı alanda ise, 5 adet atölye, satranç ve

tavla gibi oyunların oynanabileceği hobi odası, vatandaşların çocuk ve torunlarıyla birlikte güzel vakit geçirebilecekleri çocuk oyun alanı, mescit ve kitaplığın yanı sıra konukların şöminenin başında kitap ve gazetelerini okuyabileceği oturma alanı yer almaktadır.

Olgun Gençlik Merkezi'nin açılışından bugüne kadar kayıt olan 1.258 üyesi bulunmaktadır. Olgun Gençlik Merkezi çalışmalarına yıl boyunca yaklaşık 30 bin katılım sağlanmıştır.

OLGUN GENÇLİK MERKEZİ ÜYE SAYISI			
	Kadın	Erkek	Toplam
2016	120	155	175
2017	240	193	433
2018	193	117	310
2019	168	72	240
TOPLAM	553	465	1.258

✓ Eşitlik Birimi Faaliyetleri

Nilüfer Belediyesi Eşitlik Birimi olarak toplumsal cinsiyet eşitliğinin ana plan ve programlara yerleştirilmesi için tarafların bilinç düzeyini yükseltmeye yönelik 2019 yılında da eğitimler verilmiştir. Yıl içerisinde cinsiyet eşitliği konusunda yayınlanan genelgeler, yayınlar, yasalar ve çalışmalar takip ederek belediye çalışanları ve ilişkide olduğu kurumlarla paylaşılmış ve Belediyenin kadına yönelik şiddet konusunda yaptığı ve yapacağı çalışmalarda yerel STK'ları ve kamu kurumları ile iletişime geçerek birlikte çalışmalar yapılmıştır. Belediyemiz sınırları içerisinde yaşayan kadınların yerel karar alma mekanizmalarında daha aktif yer almalarını sağlamak için çalışmalar 2019 yılında da sürdürülmüştür.

Eşitlik Birimi Çalışmaları	
Kadın Dayanışma Merkezi ve Toplumsal Eşitlik Merkezi Hizmet Alan Kişi Sayısı	1016
Kadın Dayanışma Merkezi ve Toplumsal Eşitlik Merkezi Danışmanlık Hizmeti Sayısı	2016
Gönüllü Test ve Danışmanlık Merkezi Hizmet Alan Kişi Sayısı	335
Gönüllü Test ve Danışmanlık Merkezi Hizmeti Sayısı	906
Toplumsal Cinsiyet Eşitliği Eğitimi Sayısı	48
Toplumsal Cinsiyet Eşitliği Eğitimi Katılımcı Sayısı	1307

✓ Denetimler

Kurumiçi Denetimler

Belediyemizde Kalite Yönetim Sistemi ile ilgili mevcut uygunsuzlukların ya da potansiyel uygunsuzlukların nedenlerini ortadan kaldırmak için, gerekli düzeltici/önleyici faaliyetlerin

başlatılması, Nilüfer Belediyesi Kalite Yönetim Sistemi ile ilgili faaliyetlerin ve sonuçlarının yeterlilik, uygunluk ve etkinlik açısından belirli periyotlarla, tarafsız olarak değerlendirilmesi amacı ile Kalite Yönetim Sistemi iç ve dış denetimleri gerçekleştirilmiştir. İç denetim sonrasında iç denetçilerin performans değerlendirmesi yapılarak bilgilendirme yapılmış ve çıkan sonuçlar kapsamında iyileştirmeler planlanmıştır. Dış denetim öncesi de bilgilendirme paketi hazırlanarak tüm müdürlüklere ve üst yönetime birebir bilgilendirme sunumları yapılmıştır.

Zabıta Denetimleri

2018 yılı içerisinde işyeri açma ve çalışma ruhsatı almadan faaliyet gösteren 723 işyerine ruhsatı olmadığından işlem yapılmış, 62 işyerine kapatma işlemi uygulanmıştır. Uygulanan kapatma işleminden sonra, işyeri kapısındaki mühürleri fek ederek faaliyete geçen işyerlerine toplam 11 kez mühür fek tutanağı düzenlenerek hukuk işleri müdürlüğüne bilgi verilmiştir.

Ayrıca Nilüfer İlçesi sınırlarında izinsiz olarak cadde ve sokaklara bırakılmış ya da asılmış olan 943 adet bez afiş , 94 adet tabela Zabıta hizmetleri kapsamında alınarak gerekli yasal işlemler yapılmış ve görüntü kirliliği ortadan kaldırılmıştır.

İlke 3 - İş dünyası, çalışanların sendikalaşma ve toplu müzakere özgürlüğünü desteklemeli

ÇALIŞMA STANDARTLARI

TAAHHÜT:

Nilüfer Belediyesi çalışanların sendikal haklarına saygı gösterir.

SİSTEMLER:

Nilüfer Belediyesi çalışanlarıyla iş sözleşmelerini, 657 sayılı Devlet Memurları Kanunu, 5393 Sayılı Belediye Kanunu, 5434 Sayılı Emekli Sandığı Kanunu, 4857 Sayılı İş Kanunu, Sosyal Sigortalar Kanunu, Sendikalar kanunu, 5510 Sayılı Sosyal Sigortalar ve Genel Sağlık Sigortası Kanunu, Grev ve Lokavt Kanunu, Genelgeler, Yönetmelikler, Kanun Hükmünde Kararnameler, Toplu İş Sözleşmesi, Memur Sendika sözleşmesine bağlı olarak yürütülmektedir.

SONUÇLAR:

Nilüfer Belediyesi imzalanan toplu sözleşmeler doğrultusunda sendikal hak ve özgürlüklerin yanında durmaktadır. Belediyemizde çalışan işçi ve memurlar, sendikal hak ve özgürlüklerden yararlanmaktadır. Belediyemizde memur ve işçi sendikaları ile sistemli biçimde toplu sözleşme görüşmeleri yapılmakta ve uygulanmaktadır. Toplu sözleşme işçi kadrosunda yer alan personelimize 1987 yılından beri, memur kadrosunda yer alan personelimize ise 2006 yılından beri yapılmaktadır. Bursa merkezde yer alan belediyeler arasında memur sendikası ile ilk toplu sözleşmeyi Bursa Nilüfer Belediyesi yaparak, memur maaşlarında önemli iyileştirme yaratmıştır. Aynı oranda iyileştirmeler büroda görev yapan geçici işçilerin ücretlerine de yansıtılarak, "eşit işe eşit ücret" ilkesi benimsenmiştir.

✓ Nilüfer Belediyesinde Çalışanların Sendikal Durumları:

Personel Sendikal Durum - 2019										
Memur		İşçi		Sözleşmeli		Sözleşmeli Sanatçı				Sendikalı Toplam
Sendikalı	Sendikasız	Sendikalı	Sendikasız	Sendikalı	Sendikasız	Sendikalı	Sendikasız	Sendikalı	Sendikasız	
322	22	105	0	32	0	27	0	1472	236	1958

İlke 4 - Zorla ve zorunlu işçi çalıştırma uygulamasına
son verilmeli

ÇALIŞMA STANDARTLARI

TAAHHÜT:

Nilüfer Belediyesi, ortak kurum kültürü ile hareket eden, mutlu kadın ve erkek çalışanların bizi temel hedefimize ulaştıracağı bilinciyle; çalışanlarımıza adil, etik ve saygılı davranmayı, güven ortamı içinde katılımlarını desteklemeyi taahhüt eder.

SİSTEMLER:

İnsan Kaynakları ve Eğitim Müdürlüğü tarafından memurlar ve sözleşmeli personeller için 657 Sayılı Devlet Memurları Kanunu, kadrolu işçiler ve sendikalı muvakkat çalışanlar için 4857 Sayılı İş Kanunu ile Toplu İş Sözleşmesi, muvakkat büro elemanları ve hizmet alımı yolu ile çalışan personel için 4857 Sayılı İş Kanunu ve konu ile ilgili genelgeler dikkate alınarak izin işlemleri gerçekleştirilir.

SONUÇLAR:

2019 yılı içerisinde Nilüfer Belediyesi bünyesindeki çalışanların yaptığı izin ve istirahat işlemleri aşağıdaki tabloda belirtilmiştir:

	Memur	İşçi	Hizmet alımı personeli	Sözleşmeli Personel
Yıllık İzin	1895 işlem 7848 gün	737 işlem 4347 gün	135 işlem 455 gün	5795 işlem 26258 gün
Mazeret İzni	18 işlem 63 gün	1 işlem 1 gün	17 işlem 36 Gün	6 işlem 20 gün
İstirahat	429 işlem 3317 gün	113 işlem 952 gün	44 işlem 377 gün	2617 işlem 14459 gün
Ücretsiz İzin	17 işlem 1300 gün	3 işlem 54 gün	1 işlem 1 gün	959 işlem 4957 gün

✓ Çalışan Memnuniyeti

İnsan Kaynakları Yönetimi'ne ilişkin politika ve stratejimiz, Stratejik Plan içinde tanımlanmakta ve her yıl Yönetimin Gözden Geçirmesi toplantısında değerlendirilmektedir. Bu bağlamda, 2002

yılında belirlenen “çalışılacak en iyi belediye olmak” stratejisi, 2004 yılında güncellenerek “Yönetim Kalitesinin Mükemmelliği” ana stratejik amacı altında “güven” ve “memnuniyet” hedefleri olarak daha detaylı biçimde incelenmeye başlanmıştır. Bu sayede, “Önce İnsan” değerimizden hareketle, ülkemiz kamu kurumlarında uygulanan siyasal, yasal değişiklikler ve ücret politikalarından ötürü nitelikli personel istihdamında devamlılık sağlanamamasına yönelik olarak, hizmet paydaşımız kabul ettiğimiz çalışanların memnuniyeti ön plana çıkartılmıştır. Belediyemiz çalışan memnuniyetini ölçmek ve değerlendirmek için her yıl çalışan memnuniyet anketi düzenlemektedir.

✓ Öneri Sistemi

Öneri Sistemi ile çalışanlarımızdan gelen bilgiler ve öneriler problemlerin çözümünde ve kurumumuzun gelişim sürecinde olumlu yönde katkı sağlamaktadır.

- 2019 yılında 161 personelimiz 415 adet öneri vermiş ve Öneri Sistemi Sorumlusu kriterlere uymayan 205 adet öneriyi Kapsam Dışı olarak değerlendirerek kapsam içi bulunan 210 öneriyi ilgili müdürlüklere havale etmiştir. Öneri veren tüm personele geri dönüşler yapılarak önerisi hakkında bilgi verilmiştir.
- 2019 yılında personelimiz önerilerinden 18 tanesi müdürlükler tarafından uygulanabilir bulunmuştur.

✓ Personele Yönelik Eğitimler

2019 yılında şehir içi ve şehir dışı toplam 703 adet eğitime personelin katılımı sağlanmış olup, toplam 27.525 saat eğitim alınmıştır.

- Eğitimlere çalışanlarımızın mükerrer katılımıyla birlikte 1492 Kadın ve 2577 Erkek çalışanlarımız katılım göstermiştir.
- 2019 yılında personelimize ortalama kişi başı 12,44 saat eğitim verilmiştir.
- 2019 yılında düzenlenen 528 toplantıya 93 Kadın, 435 Erkek personel katılımı sağlanmıştır.
- 2019 yılında 50 defa düzenlenen Kongre, Sempozyum, Çalıştay ve Panele toplam 106 personel katılmıştır.
- Ayrıca yıl içerisinde işe yeni alınan personele 78 defa oryantasyon eğitimi verilmiştir. Oryantasyon Eğitiminde; başta Belediye Yönetimi ve Müdürlükler hakkında bilgilendirme olmak üzere Kalite, İSG, Çevre, Engelli, Eşitlik politikaları ile Öneri Sistemi, Bilgi Güvenliği, Stratejik Plan, İç Kontrol ve Etik konularında hakkında bilgi aktarımı yapılmaktadır.

✓ İş ve Meslek Edindirme Bürosu

2005 yılında bu yana fiilen aktif olarak kayıt almaya başlayan ofisimiz kuruluş yılından 2018 yılına kadar toplamda 53.178 İş Başvurusu almıştır. Bu sayı 2019 yılında 6547 olup, verilere göre yıllık çalışma işgünleri baz alınarak İş ve Meslek Edindirme Bürosuna sürekli ve her gün ortalama 25 iş Başvurusu yapılmaktadır. Yapılan başvurular fotoğraflı kabul ediliyor olup, 2019 yılı içinde tüm kurumumuza gelerek yapılan başvurularda kayıt anında fotoğraf çekimi uygulanmıştır. İnternette yapılan başvurularda fotoğraf zorunlu alan olarak kodlanmıştır. Fotoğrafsız başvuru ve elden gönderilen CV üzerinden kayıtlar kabul edilmemektedir.

Yapılan başvurular fotoğraflı kabul ediliyor olup, 2019 yılı içinde kurumumuza gelerek yapılan tüm başvurularda kayıt anında fotoğraf çekimi yapılmaktadır. İnternette yapılan başvurularda fotoğraf zorunlu alan olarak kodlanmıştır. Fotoğrafsız başvuru ve elden gönderilen CV üzerinden kayıtlar kabul edilmemektedir. 2019 yılında 247 adet ilan açılmıştır. Yıl içinde 45 firma görüşmesi yapılmış olup açılan firma ilanları buna dâhildir.

2019 yılında toplamda 12126 kişi açılan ilanlara yönlendirilmiştir. Son 2 yıl baz alınarak; daha önce iş başvurusunda bulunmuş ve güncelleme yapmış olan başvuru sahipleri ile telefon ya da e-posta yolu ile iletişime geçilerek branşları ile ilgili ilanlar hakkında bilgi aktarılmış; başvuru güncellemeleri yapılmış, sistemden açılan ilanlar ile eşleştirilerek yönlendirme yapılmıştır. Şahsen yapılan başvurularda uygun ilanlara Firma Yönlendirme Formu ile kişilerin işverenle buluşması sağlanmaktadır. Formun üzerinde ilan sahibi firma iletişim bilgileri ve görüşülecek kişi bilgileri yer almakta olup, kişi görüşmesini ve iş ile ilgili tüm detayları firma ile şahsen kendisi yapmaktadır. Başvuruları değerlendiren vatandaşlarımız firmalardan geri bildirim alınarak sisteme "işe yerleştirildi" olarak işlenmekte ilan sahibinin aradığı personeli bulana dek ilan aktif kalmakta, aktif/pasif durumu ilan sahibinden alınan geri bildirimler sonucu güncellenmektedir

2019 İŞ VE MESLEK EDİNDİRME BÜROSU			
AYLAR	TOPLAM BAŞVURU SAYISI	YÖNLENDİRİLEN KİŞİ SAYISI	İŞE YERLEŞTİRİLEN KİŞİ SAYISI
OCAK	955	326	35
ŞUBAT	511	602	55
MART	416	325	16
NİSAN	405	283	21
MAYIS	434	347	22
HAZİRAN	377	345	28
TEMMUZ	530	2586	27
AĞUSTOS	520	1280	12
EYLÜL	608	1617	52
EKİM	476	1470	30
KASIM	492	1485	45
ARALIK	550	1560	27
TOPLAM	6547	12.126	370

İlke 5 – Her türlü çocuk işçi çalıştırılmasına son verilmeli

ÇALIŞMA STANDARTLARI

TAAHHÜT:

Nilüfer Belediyesi, sosyo-ekonomik durumu yetersiz olan çocukların, gençlerin ve erişkinlerin eğitimde/mesleki eğitimde fırsat eşitliğinden yararlanabilmelerini sağlamak amacıyla eğitim etkinlikleri düzenlemek, ilköğretim ve lise öğrencilerinin başarılarını arttırmak için destek sağlayıcı uygulamalar yapmaktadır.

SONUÇLAR:

✓ **“Harcında Sanat Var!” Projesi**

“Harcında Sanat Var (Beton Atölyesi)” projesi toplam 27 mahallede 768 çocukla yapıldı. Projede çocukların sanat, tasarım ve el becerisini arttırmaya yönelik çalışmalar yapmak ve çocuklarda üç boyut algısını geliştirmek hedeflenmiştir.

✓ **“Rengarenk Düşler” Projesi**

“Rengarenk Düşler” projesi, toplam 488 çocuk ile 20 mahallede yapıldı. Projede çocuklara beden farkındalığı, etkin hareket becerisi, yaratıcılıklarını geliştirmek, grupla iş birliği yapmalarını sağlamak, iletişim becerisini, hayal gücünü, etkin konuşma ve dinleme becerilerini geliştirmek, ritim, dans, devinim becerisi ve farkındalığı kazandırmak hedeflenmiştir.

✓ **Balat Doğa ve Bilim Yaz Okulu**

41 ayrı mahalleden 1059 çocuk ile yapıldı. Bilim atölyeleriyle çocukların gözlem, keşif, sorgulama, problem çözme ve model oluşturma becerilerinin geliştirilmesi ve yaz döneminde eğlenceli vakit geçirmeleri hedeflenen yaz okulunda bilim atölyeleri dışında ritim, resim, yaratıcı drama, sokak oyunları vb. atölyeleri yapıldı.

✓ **Değerler Eğitimi**

“Değerler Eğitimi” projesi, 22 okulda toplam 4216 çocuk ile yapıldı.Çocukların kendilerine ve topluma yararlı olacak temel değerleri psikolojik, bilişsel ve sosyal gelişimlerine uygun olarak kazanmalarının hedeflendiği projede hologram tekniği ile film gösterimi ve mini konser yapıldı.

✓ **“Her Mahallede Bir Masal Sahnesi Kuruyoruz” Projesi**

“Her Mahallede Bir Masal Sahnesi Kuruyoruz” projesi 8 okulda toplam 984 çocuk ile yapıldı. drama, kukla, tiyatro ve Ezop Masallarının anlatıldığı proje ile çocukların masal dünyasını yakından tanımaları amaçlanmıştır.

✓ Çocuk Kütüphanesi

Çocuk Kütüphanesi, Gümüştepe Mahallesi’nde (eski Misi Köyü) bulunan eski bir Bursa evinin aslına uygun olarak yeniden yapılandırılmasıyla okurlarını ağırlamaya başladı. 12.000’ine yaklaşan kitap varlığı bulunan kütüphanenin koleksiyonu her geçen gün büyüyor. Üç ayrı çalışma salonu bulunan kütüphane haftada 7 gün hizmet veriyor.

✓ Kütüphane Okul Ziyaretleri

Nilüfer Belediyesi Kütüphanelerini tanıtmak amacı ile okul idareleri ziyaret edilerek, kütüphane hizmetlerinden haberdar olmaları sağlanıyor, öğretmenler ve öğrenciler çocuklara yönelik kütüphane etkinliklerine davet ediliyor. İlgilenen sınıfların gruplar halinde kütüphaneye gelmeleri sağlanıyor. 2019 yılında 518 öğrenci grubu ile toplam 10.531 öğrenci kütüphane ile buluştu.

✓ Boyun Kadar Kitap Oku

Nilüfer Belediyesi Kütüphanelerinin çocuklara kitap okuma alışkanlığı kazandırmak ve bu alışkanlığı kalıcı hale getirmek amacıyla Nilüfer Rotary iş birliğiyle gerçekleştirdiği proje, her eğitim öğretim yılının başında Nilüfer’in merkez ve köylerindeki tüm okullarda duyuruluyor ve 8 – 14 yaş grubunu kapsıyor.

2018-2019 eğitim dönemi ile birlikte başlayan etkinliğe, Nilüfer sınırlarında bulunan devlet okullarında öğrenim gören 2 bin 295 öğrenci katıldı. Yarışma için 61 farklı okuldan gerçekleşen başvurularda 282 öğretmen de öğrencilerin kitap özetlerini izleyerek projeye katkı sundu. Proje kapsamında bu yıl 1280 öğrenci de Nilüfer Belediyesi Kütüphanelerine üye oldu.

✓ Biz Bu Yaz Kütüphanedeyiz

Biz Bu Yaz Kütüphanedeyiz projesi, Nilüfer’in kırsal bölgelerinde yaşayan çocukları ve annelerini kapsıyor. Proje, çocukların kütüphane yolu ile kitaplarla erken yaşta tanışmasını ve bu tanışıklığı zamanla alışkanlığa çevirmesini amaçlıyor.

Etkinliğin 2019 buluşmalarında Nilüfer’in Üçevler, Görükle, Demirci, Gölyazı, Misi ve Özlüce Mahallesi’nden 162 çocuk ile 110 ebeveyn katıldı. Nilüfer Belediyesi Üçevler, Demirci ve Çocuk Kütüphanesi’nde 6 yaş grubundaki çocuklar ve ebeveynlerine yönelik düzenlenen “Biz Bu Yaz Kütüphanedeyiz” etkinliği kapsamında minikler ve ebeveynleri bir ay boyunca kitaplarla buluşup, okumalar gerçekleştirdi. Çocuklar ve ebeveynleri dev kitap okuma, oyun hamuru, yaratıcı drama, duygusal farkındalık, psikolog ve masal atölyesi etkinliklerinde de yer alarak yeni arkadaşlar edindi. Nilüfer Belediyesi’nin “Biz Bu Yaz Kütüphanedeyiz” etkinliği düzenlenen şenlikle sona erdi. Bir ay boyunca Nilüfer Belediyesi Kütüphaneleri’nde düzenlenen etkinliklere katılan 162 çocuk ve 110 ebeveyne sertifikalarını Başkan Turgay Erdem verdi.

✓ Çocuklarla Kitap Söyleşileri

İlkokul ve ortaokul öğrencilerini kapsayan Çocuklara Kitap Söyleşileri her ay farklı yaş gruplarına yönelik gerçekleştiriliyor. Belirlenen yazarın kitapları öğrencilere önceden armağan ediliyor, bu

sayede söyleşiler, öğrencilerin aktif olarak katıldığı bir diyaloga dönüşüyor. 2019 yılında 5 yazar, 10 oturumda, 1662 çocukla buluştu.

✓ Nilüfer Uluslararası Spor Şenlikleri

Bursa'da öğrencileri bir ay boyunca sporun farklı branşlarıyla buluşturan Nilüfer 18. Uluslararası Spor Şenlikleri bu yıl da geride güzel anılar bırakarak sona erdi. Coşku ve heyecanın hiç dinmediği, yeni dostlukların kurulduğu şenliklere 24 bin 350 öğrenci katıldı. Nilüfer Belediyesi'nin, Nilüfer Kaymakamlığı himayesinde ve Nilüfer İlçe Milli Eğitim Müdürlüğü, Nilüfer Belediyespor ile Nilüfer Kent Konseyi iş birliğiyle bu yıl 18'incisini düzenlediği Nilüfer Uluslararası Spor Şenlikleri'nin son karşılaşmaları da tamamlandı.

Bir ay boyunca çocuk ve gençleri sporun çeşitli branşlarıyla buluşturan Nilüfer 18. Uluslararası Spor Şenlikleri, bu yıl da coşku içinde geçti. 23 Nisan Ulusal Egemenlik ve Çocuk Bayramı ile 19 Mayıs Atatürk'ü Anma, Gençlik ve Spor Bayramı'nı kapsayan şenliklerde doğa sporlarından hava sporlarına, geleneksel oyunlardan ekstrem sporlara kadar 25 farklı branşta yarışmalar düzenlendi. Coşku ve heyecanın hiç dinmediği, yeni arkadaşlıkların kurulduğu şenliklerde 166 okuldan 2 bin 470 takımla 24 bin 350 öğrenci, dostluk içinde mücadele etti.

Nilüfer'in kardeş kentleri olan Bulgaristan'ın Ardino, Ukrayna'nın Mykolayiv, Romanya'nın Braila, Polonya'nın Lublin, Bosna Hersek'in Zavidovici, Macaristan'ın Balatonfüred ile Afyon'un Dinar ve Adıyaman'ın Tut kentlerinden gelen takımlar ve heyetler de şenliğe katılım gösterdi.

✓ ÜniSporFest

Üniversite öğrencilerinin sporla buluştuğu ÜniSporFest, heyecan dolu ve çekişmeli müsabakalarla tamamlandı. Nilüfer Belediyesi'nin bu yıl dördüncü kez düzenlediği ÜniSporFest, 13-17 Nisan tarihleri arasında Görükle Spor Parkı'nda gerçekleşti. 9 branş, 12 kategoride düzenlenen festivalde, 1.117 üniversite öğrencisinin katılımıyla çeşitli spor karşılaşmaları ve etkinlikler düzenlendi.

✓ "En Çalışkan Kim?" Bisiklet Dağıtım Şenliği

Nilüfer Belediyesi, Nilüfer'deki devlet okullarında okuyan ve okullar tarafından belirlenen başarılı öğrencilere karne hediyesi olarak bisiklet verilmiştir. Nilüfer Belediyesi tarafından 2005 yılında başlayan ve bu yıl 14'üncüsü düzenlenen "En Çalışkan Kim? Bisiklet Dağıtım Şenliği" bu yıl Nilüfer Belediyesi İbrahim Yazıcı Stadyumu'nda düzenlenmiştir. Şenlikte, Nilüfer'de toplam 90 ilkokul ve ortaokulda eğitim gören ve okul yönetimi tarafından belirlenen en başarılı 400 öğrenciye bisikletleri, kask ve dizlikleriyle birlikte armağan edilmiştir.

İlke 6 - İşe alım ve işe yerleştirmede ayrımcılığa son verilmeli

ÇALIŞMA STANDARTLARI

TAAHHÜT:

Nilüfer Belediyesi, bireylerin ırk, köken, din, cinsiyet, sosyal sınıf, millet, yaş, fiziksel engel gibi farklılıklarına saygı gösterir; tüm çalışanlarına kişisel gelişim ve kariyer konularında fırsat eşitliği sağlar.

SİSTEMLER:

- Üst yönetim: Belediye Başkanı, Meclis üyeleri seçimlerde vatandaşlar tarafından seçilmektedir.
- İstihdamın ve özlük haklarının yönetilmesi prosedürü: Nilüfer Belediyesi memur, işçi, sözleşmeli memur çalışanların niteliği doğrultusunda bu prosedüre göre personel alımı gerçekleştirilir.
- İnsan Kaynakları Değerlendirme Kurulu: İnsan Kaynakları Değerlendirme Kurulu; Başkan tarafından atanan, İdari Başkan Yardımcısı, İnsan Kaynakları ve Eğitim Müdürü, Strateji Geliştirme Müdürü, Sosyolog, İşçi / Memur Sendika Temsilerinden oluşur. Kurulun Görevleri:
 - ❖ İş başvurularını değerlendirmek, her türlü personel temini sağlamak,
 - ❖ Personel yeterliliği ve performansını değerlendirmek,
 - ❖ Birimler arası personel transferini değerlendirmek
 - ❖ Kurum içinde bulunan personelin mesleki gelişimlerini desteklemek,
 - ❖ Kararların personele genel ve açık olarak duyurusunun yapılmasını sağlamak ve kararlarını başkana sunmaktır.

BİREYSEL PERFORMANS YÖNETİM SİSTEMİ

Bireysel Performans Yönetim Sistemini geliştirme çalışmaları devam etmektedir. 2015-2019 Stratejik Planı doğrultusunda tüm çalışanlara sorumlu oldukları görevler kapsamında hedefler verildi. Verilen bu hedefleri gerçekleştirme düzeyleri müdürlüklerince tespit edilerek gerekli kontroller sağlandı. Performans sisteminin yaygınlaştırılması ve etkinleştirilmesi için tüm müdürlüklerimize bire bir eğitimler verilerek; sistem ve uygulanması gereken hususlar anlatılmıştır.

SONUÇLAR:

- ✓ Personel dağılımı:

- Kadro durumu:

2019 YILI ÇALIŞAN PERSONEL KADRO DURUMU	PERSONEL SAYISI
MEMUR	344
KADROLU İŞÇİ	105
SÖZLEŞMELİ PERS.	59
HİZMET ALIMI PERS.	1708
TOPLAM	2216

- Cinsiyete göre dağılım

CİNSİYET	Memur %	Kadrolü İşçi%	Sözleşmeli %	Hizmet Alımı %	Sayı	%
KADIN	32	30	36	29	665	30
ERKEK	68	70	64	71	1551	70
TOPLAM	100	100	100	100	2216	100

- ✓ İstihdam

Belediyemiz bünyesinde 3 Engelli Memur, 5 Engelli Kadrolü işçi, 1 Engelli Sözleşmeli Personel, 55 Engelli Hizmet Alımı ve 3 Eski Hükümlü Kadrolü işçi görev yapmaktadır.

359 staj başvurusu değerlendirilerek, 64 lise öğrencisi, 74 üniversite öğrencisinin belediyemiz bünyesinde staj yapmasına olanak sağlanmıştır.

- ✓ Eğitim & Performans Değerlendirme

İnsan Kaynakları ve Eğitim Müdürlüğü, çalışanları geliştirmek amacıyla müdürlüklerden gelen talep doğrultusunda kurum içi ve kurum dışı eğitimler gerçekleştirmektedir.

ÇALIŞAN EĞİTİMLERİ			
YIL	PERSONEL SAYISI	TOPLAM EĞİTİM SAATİ	PERSONEL BAŞINA DÜŞEN EĞİTİM SAATİ
2019	2216	27.525	12,44

- ✓ İş ve Meslek Edindirme Bürosu:

İş ofisinin görevleri

- İş arayanların iş başvuru formlarının alınması
- İş başvuru formlarının kontrol edilerek eksik bilgilerin birlikte tamamlanması
- Başvuran kişilerin hangi işleri yapabileceğinin tespit edilmesi
- Kullanılan modülde kayıtlı işveren listesi ve İş-Kur portalından listelerle karşılaştırması
- İş arayanlar için uygun boş pozisyonların belirlenmesi ve işverenlere yönlendirmelerin yapılması

- Gün içinde gelen iş başvuru formlarının kullanılan modüle ve İŞ-KUR sistemine girişlerinin yapılması.
- Firmalardan açık iş taleplerin alınması kullanılan modüle girişlerinin yapılması
- Firmanın açık iş pozisyonuna uygun kişilerin tespit edilerek, firmaya yönlendirilmesi

2019 yılı iş ve meslek edindirme bürosuna gelen iş başvuruları ve işe yerleştirilenler:

Aylar	Toplam İş Başvuru Sayısı	Yönlendirilen Kişi Sayısı	İşe Yerleştirilen Kişi Sayısı
Ocak	955	326	35
Şubat	511	602	55
Mart	416	325	16
Nisan	405	283	21
Mayıs	434	347	22
Haziran	377	345	28
Temmuz	530	2586	27
Ağustos	520	1280	12
Eylül	608	1617	52
Ekim	476	1470	30
Kasım	492	1485	45
Aralık	550	1560	27
Toplam	6.547	12.126	370

İlke 8 – Çevresel sorumluluğu artıracak her türlü faaliyete ve oluşuma destek verilmeli

ÇEVRE

TAAHHÜT:

Nilüfer Belediyesi;

- Aynı doğayı paylaştığımız canlıların haklarına çağdaş belediyeçilik anlayışıyla sahip çıkmayı,
- Çalışanlarımızın ve toplumun çevre bilincini arttırmak ve çevre denetimini etkin bir şekilde yürütmek için çaba göstermeyi,
- Stratejik Plan ve TS EN ISO 14001:2015 Çevre Yönetim Sistemi Standartlarını uygulanabilir kılarak hizmetlerimizi sürekli iyileştirmeyi, geliştirmeyi ve etkinliğini artırmayı,
- Çevre kirliliğinin oluşmadan önlenmesi ve azaltılmasına yönelik yöntemler oluşturmayı,
- Geri dönüşümü esas alan bir anlayışla çevrenin ve halk sağlığının korunmasını sağlayacak atık yönetimini geliştirmeyi,
- Kent estetiğine yönelik tüm uygulamaları yaygınlaştırmayı ve yeşil alanları etkin yönetmeyi,
- Doğaya, çevreye, kültürel ve tarihi mirasa sahip çıkarak gelecek nesillere yaşanabilir bir kent bırakmayı taahhüt etmektedir.

SONUÇLAR:

Belediyemiz, Nilüfer'in güzelleşmesi ve çevre kirliliğinin önlenmesinde büyük önemi olan yeşil alanların tesis edilmesi, mevcut park ve yeşil alanların bakım ve onarımlarının yapılması ve bu amaçla üretilen projelerin uygulanması, dinlenme ve oyun alanlarının peyzaj düzenlemesi ile ilgili çalışmalar yürütmektedir.

✓ Çevre Bürosu Hizmetleri

Nilüfer Belediyesi 2020-2024 yılı Stratejik Planında "Nilüfer de yaşayanlara ekolojik denge içerisinde sürdürülebilir ve yaşanabilir daha yeşil bir çevre oluşturmak" ve "Nilüfer Halkının ve bir arada yaşadığımız canlıların sağlığını korumak ve refahını sağlamak" hedefleri tanımlanmıştır.

Bu hedef doğrultusunda;

- Çevre sorunları (gürültü kirliliği, bitkisel atık yağlar, su kirliliği, hava kirliliği, elektromanyetik alan kirliliği) hakkında halkın bilinçlenmesinin sağlanması,
- Nilüfer Hava kalitesinin Belediyemiz Hava Kirliliği İzleme İstasyonumuz aracılığıyla izlenmesi, hava kalitesi ölçüm sonuçlarının haftalık olarak raporlanarak kamuoyuna duyurulması ve hava kirliliği ölçüm sonuçlarının asli görevli kurumlar ile paylaşılması.

- Nilüfer içme suyu kalitesinin mikrobiyolojik ve kimyasal analizler yapılarak izlenmesi, kirli çıkan analiz sonuçlarının asli görevli kurumlara iletilerek acil önlem aldırılmasının sağlanması.
- Gürültünün kentte yaşayanlara olumsuz etkisini gidermek, sakin ve huzurlu bir Nilüfer için gürültü kaynaklarının çevre mevzuatı hükümlerine göre denetimi ve gürültü ile ilgili gelen şikâyetlere yerinde ve doğru müdahale edilmesinin sağlanması,
- İşyerlerinde ve hanelerde oluşan bitkisel atık yağların lisanslı toplayıcılar tarafından toplanması ile bu yağların işlenmesi sonucu oluşan atıkların çevreye zarar vermeyecek şekilde depolanması, taşınması ile bitkisel atık yağların doğrudan veya dolaylı bir biçimde yüzey suları ile yer altı suyuna, denizlere, atıksu alt yapı tesislerine, toprağa verilmesinin önlenmesi, hava kirliliğine neden olacak şekilde yakılmasını engelleyecek önlemler alınmasının sağlanması.
- Nilüfer ilçesindeki baz istasyonu ve yüksek gerilim hatlarından kaynaklanan elektromanyetik alan kirliliği seviyesinin ölçüm yapılarak belirlenmesi, ölçüm sonuçlarının insan sağlığı açısından taşıdığı riskler ve elektromanyetik alan kirliliğinden korunma yollarına ilişkin Nilüfer kamuoyunun bilgilendirilmesi.

Hava Kirliliği

Belediyemiz Doküman Yönetim Sistemi aracılığıyla müdürlüğümüz çevre bürosuna gelen duman, koku ve isilik ile ilgili şikâyetlerle ilgili çalışmalar yürütülmektedir. 2019 yılında toplam 66 adet hava kirliliği şikâyeti çevre bürosuna ulaşmış olup bu şikâyetler olumlu yönde çözüme kavuşturulmuş, yasal mevzuatlarda belirtilen şartların aksine bir durum tespiti halinde yine yasaların öngördüğü işlemler yapılmıştır.

Bursa Eskişehir Bilecik Kalkınma Ajansı (BEBKA) tarafından 2014 Yılı Mali Destek Programları Çevre Küçük Ölçekli Altyapı Mali Destek Programı kapsamında hibe alınarak kurulan “Nilüfer Hava Kalitesi İzleme İstasyonu” ile hava kalitesi izleme çalışmaları devam etmektedir. Projede danışmanlık hizmeti Uludağ Üniversitesi Mühendislik Fakültesi Çevre Mühendisliği Bölüm Başkanı Prof. Dr. Yücel TAŞDEMİR tarafından sağlanmaktadır. İstasyonda, PM (Partikül Madde) 2,5, PM (Partikül Madde)10, Toplam Azotoksitler (NOx), CO (Karbonmonoksit), SO2(Kükürtdioksit), THC (Toplam Hidrokarbon), O3(Ozon) parametreleri ve meteorolojik ölçümler (Rüzgâr Hızı, Rüzgâr Yönü, Hava, Sıcaklık, Nem, Basınç, Yağış) izlenmektedir. Danışmanımız tarafından ölçüm sonuçları haftalık periyotlarda yorumlanarak Belediyemiz web sayfasında yayınlanmaktadır. 2019 yılı itibariyle Proje kapsamında Nilüfer İlçesi’nde bulunan orta öğretim ve liselerde 5034 öğrenciye Hava Kirliliği Eğitimi verilmiştir. Konu ile ilgili hazırlanmış olan broşür ve afişler de okullarda dağıtılmaktadır.

Su Kirliliği

Doburca içme suyu arıtma tesislerinde arıtıldıktan sonra Nilüfer Belediyesi görev ve sorumluluk alanındaki abonelere ulaştırılan içme suyunun mikrobiyolojik ve kimyasal olarak kalite kontrolleri yapılmaktadır. Mikrobiyolojik analizler her ay Nilüfer’deki tüm mahalleri kapsayacak şekilde belediyemiz laboratuvarında yapılmakta, kimyasal analizler ise yılda iki kere hizmet alımı yapılarak belirlenen akredite kurum laboratuvarında yaptırılmaktadır. Kirli çıkan su analiz sonuçları asli

görevli kurumlara, BUSKİ genel Müdürlüğü ve Sağlık İl Müdürlüğüne iletilerek acilen önlem alınması istenmektedir.

Bitkisel Atık Yağların Toplanması³

2019 yılı içerisinde Bitkisel Atık Yağ Toplama bidonu bırakılan sitelerdeki her haneye, konu ile ilgili hazırlanmış olduğumuz bilgi broşürleri dağıtılmış olup ayrıca duyuru panolarına da afişlerimiz asılmıştır. 2019 yılında toplam 1108 sitede Bitkisel Atık Yağ Toplama Bidonu bulunmaktadır. Bugün itibari ile Nilüfer Belediyesi yetki ve sorumluluk alanındaki bitkisel atık yağ üreticilerinin tamamı mutfaklarında çıkan bitkisel atık yağları lisanslı toplayıcılara teslim etmektedir.

Atık Yağ Toplama					
	2015	2016	2017	2018	2019
Okullar, Site, Muhtarlıklar, Belediye Binaları	12.150	4.315	11.900	14.580	13.750
Okullardan Yarışma Kapsamında Toplanan Miktar	10.480	12.365	10.890	14.410	10.775
Toplam (kg)	22.630	16.680	22.790	28.990	24.525

2018-2019 Öğretim yılı içerisinde Nilüfer ilçesindeki ilköğretim ve liseleri kapsayan Bitkisel Atık Yağ Toplama Yarışması'nın 8.'si Nilüfer İlçe Milli Eğitim Müdürlüğü, Nilüfer Belediyesi ve Çevre ve Şehircilik Bakanlığında Lisanslı Toplayıcı firma KOLZA Biodizel Yakıt ve Petrol Ür. San. Tic. A.Ş. tarafından düzenlenmiştir. Yarışma kapsamında 7027 öğrenciye Bitkisel Atık Yağ eğitimi verilmiş ve 10.775 kg yağ toplanmıştır. Nilüferli öğrencilerimizin topladıkları yağlarla 10 milyar 775 milyon litre suyun temiz kalması sağlanmıştır.

Gürültü Kirliliği⁴

2019 yılında Çevre Bürosuna gelen gürültü konulu şikâyet sayısı 382 adettir. Şikâyetlerin niteliğine göre gürültü ölçümleri yapılmış olup gerekli yasal prosedür uygulanmaktadır.

Elektromanyetik Alan Kirliliği

Nilüfer İlçesinde Elektromanyetik Alan Kirliliği'nin incelenmesi için Üsküdar Üniversitesi Elektronik Mühendisliği Bölümü öğretim üyesi Prof. Dr. Osman ÇEREZCİ danışmanlığında Elektromanyetik alan ölçümleri yapılmıştır. Müdürlüğümüze gelen 27 adet elektromanyetik alan ölçüm talebi için 96 noktada ölçüm gerçekleştirilmiştir.

AY	YGH ÖLÇÜMLERİ	BAZ İSTASYONU ÖLÇÜMLERİ	TOPLAM
Ocak	1	0	1
Şubat	-	-	-
Mart	16	0	16
Nisan	-	-	-

³ Detaylı bilgi: 2019 Faaliyet raporu 431. sayfa

⁴ Detaylı bilgi: 2019 Faaliyet raporu 432. sayfa

Mayıs	-	20	20
Haziran	-	-	-
Temmuz	16	0	16
Ağustos	-	-	-
Eylül	19	2	21
Ekim	-	-	-
Kasım	18	4	22
Aralık	-	-	-
TOPLAM	70	26	96

✓ **Atık Yönetimi**

Nilüfer Belediyesi, halk sağlığını tehdit etme safhasına gelmeden çevrenin temizliği, evsel atıkların düzenli toplanması ve kent katı atık sıhhi depolama sahasına en seri ve sağlıklı bir şekilde nakledilmesi, geri kazanılabilir nitelikteki atıkların toplanması, pil atıklarının toplanması, elektronik atıkların toplanması, tadilat atıklarının toplanması, kullanılmayan ev eşyası atıklarının toplanması doğrultusunda çalışmalar yürütmektedir.

Evsel Atık:

Evsel atık (kg)			
Yıl	Evsel Atık Miktarı Yerüstü Konteynırı	Evsel Atık Miktarı Yeraltı Konteynırı	Toplam
2015	108.960.730	12.275.433	121.236.163
2016	116.374.110	14.464.200	130.838.310
2017	129.125,922	12.560.850	141.686.772
2018	130.426.110	16.572.240	146.998.350
2019	120.870.550	19.595.030	140.465.580

Toplanan Geri Dönüşüm Tonajı:

Toplam Toplanan Geri Kazanım Miktarı	
Yıl	Kg
2015	11.275.190
2016	13.240.774
2017	14.783.209
2018	9.838.689
2019	7.478.760

Pil Atıklarının Toplanması:

Geri Kazanım Bürosu Toplanan Pil Miktarı	
Yıl	Kg
2015	643

2016	5.428
2017	2.450
2018	5.192
2019	7.090

Tadilat Atığı ve Kullanılmayan Eşya Alım Tablosu:

Tadilat Atığı ve Kullanılmayan Eşya Alım Tablosu	
Tadilat tonaj	6.219,02 (ton)
Kullanılmayan eşya	1.656,35 (ton)

✓ Veterinerlik Hizmetleri⁵

Nilüfer Belediyesi sınırları içerisinde hayvan sağlığını koruyarak sahipsiz hayvanların bakım, muayene, tedavi, aşılama, kısırlaştırma faaliyetlerini gerçekleştirmek, ihtiyaç talebine göre otel ve konaklama hizmetlerini sağlayacak mekanların hazırlanması ve kullanılması ile gerek sahipli olup sahiplendirilmek için bırakılan gerekse sahipsiz hayvanların sahiplendirilmesini sağlamak, başta kuduz olmak üzere insan sağlığını tehdit eden tüm zoonoz ve salgın hastalıklarla mücadele edilmesi, sahipsiz hayvanların kontrol altına alınması için uygar yöntemler geliştirmek ve uygulamak, Halk Sağlığı Hizmetleri kapsamında; açık-kapalı alanlarda yürüyen haşere, kemirgen ve kene mücadelesinin yürütülmesini sağlamak, kuduz şüpheli hayvanın müşahedeye alınarak yasal süre içerisinde gerekli gözlem ve kontrollerinin yapılması ve ilgili kişi veya kurumların sonuç hakkında bilgilendirilmesi, sahipli hayvanlarla ilgili şikayetlerin Nilüfer Kaymakamlığına oluşturulan komisyon tarafından değerlendirilerek gerekli uyarıların ve yasal işlemlerin yapılmasını sağlamak, kurban hizmetleri komisyon kararları gereğince sağlıklı ve hijyenik koşullarda kurban kesim hizmetlerinin yürütülmesi ve gerekli koordinasyonun sağlanması, gelen talepler doğrultusunda sahipsiz hayvanların yaşam refahını arttırmak üzere kedi evleri, beslenme ve su odakları, mama temini gibi dış sunum hizmetleri verilmektedir.

Salgın Hastalıkla Mücadele ve Sahiplendirme

Salgın hastalıklarla mücadele hizmetleri kapsamında; 64 mahallede oturmakta olan vatandaşlarımızdan gelen talepler doğrultusunda ilçemiz sınırları içerisinde yaşayan sahipsiz, güçten düşmüş, yaralanmış, tedaviye ihtiyaç duyan veya ölmüş hayvanlar deneyimli ekiplerimiz tarafından modern yöntemlerle alınarak Hayvan Bakım ve Tedavi Merkezimize getirilmektedir. Başta kuduz hastalığı olmak üzere hayvanlardan insanlara veya hayvanlardan hayvanlara bulaşabilen hastalıklar ile ilgili diğer kurum ve kuruluşlarla birlikte hareket edilmektedir. Tırmalanma ve/veya ısırılma vakaları sonrası söz konusu hayvanlar kuduz hastalığı yönünden gerek Müdürlüğümüzde, gerekse yerinde yediemin senediyle müşahedeye alınmakta söz konusu hayvanın ölmesi durumunda ilgili kurumlarla irtibata geçilerek kuduz hastalığı yönünden gerekli muayenelerinin gerçekleştirilmesi sağlanarak çıkan sonuçlara göre ısırılan kişilere bilgi verilmektedir.

⁵ Detaylı bilgi: 2019 Faaliyet raporu 419.sayfa

2019 yılı çip takılan köpek sayısı : 1359

2019 yılı çip takılan kedi sayısı : 218

SAHİPLENDİRME SAYISI		
AYLAR	KÖPEK	KEDİ
OCAK	72	5
ŞUBAT	71	5
MART	81	10
NİSAN	99	22
MAYIS	82	11
HAZİRAN	80	19
TEMMUZ	86	16
AĞUSTOS	97	13
EYLÜL	62	39
EKİM	49	44
KASIM	59	23
ARALIK	55	31
2019 YILI TOPLAMI	893	238

Hayvan Hastalıkları ve Tedavi

Hayvan Hastanemizde, tam donanımlı ekipmanlarımız ve uzman hekimlerimiz eşliğinde hayvan dostlarımızı sağlıklarına kavuşturabilmek için teşhis, tedavi ve cerrahi operasyonlar yapılmaktadır. Hayvan Oteli ünitemiz ise sahiplerinin hayvanlarını emanet edebilecekleri, kaloriferli kapalı ve açık gezinti alanından oluşan tesis işlevi görmektedir. Ayrıca tüm kafeslerde bulunan ses sistemi ile misafirlerimize klasik müzik dinletilerek ev ortamından uzaklaşmanın verdiği stres en aza indirilmeye çalışılmaktadır.

AYLAR	Muayene Sayısı	Cerrahi Tedavi	Dâhili Tedavi	Kısırlaştırma	
				DİŞİ	ERKEK
OCAK	194	82	112	14	80
ŞUBAT	176	107	69	43	61
MART	212	112	100	30	52
NİSAN	235	113	122	63	52
MAYIS	250	147	103	31	43
HAZİRAN	243	125	118	51	13
TEMMUZ	293	182	111	63	65

AĞUSTOS	235	131	104	3	16
EYLÜL	270	157	113	6	59
EKİM	305	173	132	23	56
KASIM	270	112	158	21	45
ARALIK	271	135	136	25	67
TOPLAM	2954	1576	1378	373	609

Çevre Zararlılarıyla Mücadele Hizmetleri⁶

Nilüfer halkının en üst düzeyde hizmet alması, bilimsel mücadele yöntemleriyle çevre zararlıları ve bunların yaratacağı hastalıklardan korunması, yeşil çevrenin daha sağlıklı ve kaliteli hale getirilmesi doğrultusunda çevre zararlılarıyla mücadele yürütmektedir. Belediyemiz tarafından, yürüyen haşere mücadelesi, kemirgen mücadelesi ve kene mücadelesi hizmetleri yürütülmektedir.

Rehabilitasyon Hizmetleri

Hayvan Bakım ve Tedavi Merkezimizde hayvan oteli mevcut olup bu kapsamda sahipli hayvanların bakım ve beslenmeleri kaloriferli kapalı kısımlarda ve açık gezinti alanından oluşan temiz ve hijyenik ortamlarda sağlanmaktadır. Merkezimize ekiplerimiz veya vatandaşlar tarafından getirilen sahipsiz hayvanların her türlü bakım ve beslenmeleri sağlanarak, tesislerin günlük temizlik ve dezenfeksiyon işlemleri yapılmaktadır.

Beslenme Odakları

Sokak hayvanlarına yönelik 2013 yılından itibaren parklara yerleştirilen beslenme odaklarına 2019 yılı içinde 2 adet daha beslenme odağı eklenmiş olup toplamda 47 adet beslenme odağı mahallelerimizdeki yeşil alanlara yerleştirilerek sahipsiz hayvanların mama ve su ihtiyaçlarının karşılanması hedeflenmiştir.

Kedi Evleri

2018 yılında mevcut olan 24 adet kedi evlerinin revizyonu ve tamiratı işlemleri yapılmış olup 3 adet daha yeni kedi evi konularak toplam kedi evi sayısı 27 adete çıkarılmıştır. Kentimizi can dostlarımız için özel olarak tasarladığımız Mama/Su Noktalarıyla donatıyoruz. Vatandaşlarımızın talebiyle, uygun alan çalışması yaparak montajına başladığımız Mama/Su Noktaları bütün yurda örnek oluyor.

Okul ve Mahalle Komitelerinde Sokak hayvanları konusunda eğitim seminerleri projesi

Okul ve Mahalle Komitelerinde sokak hayvanları konusunda eğitim seminerleri projesi kapsamında İlçe Milli Eğitim Müdürlüğünce gelen talepler doğrultusunda 67 özel ve devlet okulunda sokak hayvanları refahı konulu eğitim verilmiştir. Nilüfer Belediyesi Veteriner İşleri Müdürlüğü kentin merkez ve kırsal bölgelerinde soğuk hava şartlarında beslenme sorunu yaşayan can dostların yanında olunması amacıyla Dış Sunum Hizmetleri biriminde görevli ekipler, beslenme odaklarının yanı sıra doğada yaşam mücadelesi veren sokak hayvanlarına da mama dağıtımını yapmaktadır. Ekipler, Gölyazı, Kadriye, Atlas, Kayapa, Ayvaköy, Güngören, Unçukuru gibi kırsal mahallelere giderek, can dostlara beslenme desteğinde bulunmaktadır.

⁶ Detaylı bilgi: 2019 Faaliyet raporu 424. sayfa

İlke 8 – Çevresel sorumluluğu artıracak her türlü faaliyete ve oluşuma destek verilmeli

ÇEVRE

TAAHHÜT:

Nilüfer Belediyesi, tarım alanlarının korunarak, doğal dengeye zarar vermeden güvenilir gıda üretiminin yapılacağı ve üreticilerin desteklenerek doğrudan tüketiciye ulaşabileceği modellerin yaratıldığı bir ortam taahhüt etmektedir.

SONUÇLAR:

✓ Kırsal Alan Çalışmaları

Nilüfer Belediyesi 2020-2024 yılı stratejik planında “Nilüfer'de kırsal ve tarımsal kalkınmayı güçlendirerek, çiftçinin ve tüketicinin kazandığı bir kent haline gelmesini sağlamak” hedefi tanımlanmıştır. Bu hedef doğrultusunda; SH 5.1.1.01 projesi kapsamında Nilüferin tarımsal ürün çeşitliliği ve kapasitesinin artırılması (Tıbbi Aromatik Bitki Yetiştirme Çalışmaları, Fide-Fidan Dağıtımı, Organik Ürün Pazarı, Tohum Takas Etkinliği) çalışmaları yürütülmektedir. Nilüfer İlçesi yüzölçümü 507.546 dekadır. Bunun 142.232 dekar alanında aktif olarak tarla bitkileri, sebze, meyve yetiştiriciliği yapılmaktadır.

Ekili/Dikili Alan

Tarla Arazisi: 98.578 da

Sebze Arazisi: 12.799 da

Meyve Arazisi: 30.855 da

Hayvancılık

Büyükbaş: 7.904

Küçükbaş: 22.887

Nilüfer İlçesi sınırları içerisinde yetiştirilen ve yetiştirilecek ürünler, hayvancılıkla ilgili üretim hakkında eğitim verilmesi amacıyla Uludağ Üniversitesi Ziraat Fakültesi, Veteriner Fakültesi, sivil toplum kuruluşları işbirliğiyle eğitim programlarının hazırlanması ve uygulanması sağlanmıştır. Toprak analizi ve gübreleme, Mantar Yetiştiriciliği, Lavanta yetiştiriciliği, Ceviz yetiştiriciliği, Büyükbaş/küçükbaş hayvan yetiştiriciliği teknikleri konusunda eğitim programları hazırlanmış ve uygulanmıştır. Bu kapsamda;

- **Toprak Analizi ve Gübreleme Eğitimi:** Uludağ Üniversitesi Ziraat Fakültesi Öğretim Görevlisi Dr. Ekin Ulaş KARAATA 22.02.2019 tarihinde Badırğa mahallemizde 35 çiftçimize, Doç. Dr. Barış Bülent AŞIK ile birlikte 1.11.2019 tarihinde Çalı mahallemizde 51 çiftçimize eğitim verilmiştir.
- **Mantar Yetiştiriciliği Eğitimi:** Ekolojik Yaşam Derneğinden (EKODER) Hasan Çetin ÖZBAYRAM tarafından 02.05.2019 tarihinde İnegazi mahallemizde 35 kişiye eğitim verilmiştir.
- **Lavanta Yetiştiriciliği Eğitimi:** Tıbbi aromatik Yetiştiricilik ile ilgili Önder çiftçimiz Sebahattin KARAARSLAN'a Aralık 2017'de 3000 adet lavanta fidesi (Lavandula angustifolia-yağlık) verilerek dikimi sağlanmıştır. İlk hasatta 35kg lavanta çiçeğinden 500 cc yağ, yaklaşık 10litre hidrosol elde edilirken, ikinci sene 100kg lavanta çiçeğinden 2kg yağ, yaklaşık 60litre hidrosol elde edilmiştir. Lavanta bitkisi yetişkin hale geldiğinde 1 dönümlük ekim alanından 8-10kg lavanta yağı elde edilebilmektedir. Proje takibi devam etmektedir. 25.06.2019 tarihinde TEMA'dan Nazım CAN tarafından KAYAPA'da 45 kişiye eğitim verilmiştir.
- **Ceviz Yetiştiriciliği Eğitimi:** Uludağ Üniversitesi Ziraat Fakültesi Dr. Ufuk Tan DURAN ile birlikte Güngören'de 49 çiftçimize eğitim verildi.
- **Büyükbaş/Küçükbaş Hayvan Yetiştiriciliği Eğitimi:** Uludağ Üniversitesi Ziraat Fakültesi Zootečni Bölümü Doç. Dr. Serdar DURU 07.03.2019 tarihinde Çatalağıl mahallemizde 44 çiftçimize, 13.12.2019 tarihinde Uludağ Üniversitesi Ziraat Fakültesi Zootečni Bölümü Doç. Dr. Serdar DURU tarafından İnegazi mahallemizde 35 kişiye eğitim verilmiştir.

✓ **Tohum Takas Etkinliği**

5.Tohum Takas Etkinliği 20.04.2019 tarihinde Kültür ve Sosyal İşler Müdürlüğü, Nilüfer Kent Konseyi, Ziraat Mühendisleri Odası Bursa Şubesi, Ekoder, Çevre Koruma ve Kontrol Müdürlüğü işbirliği ile Konak Kapalı Pazar Alanında yapılmıştır.

✓ **Kent Bostanları Projesi**

Nisan 2016 yılında açılışı gerçekleştirilen projemiz yaklaşık 6.5 dekar alan üzerine kurulmuştur.5000 m2 üretim alanı 67 parselle ayrılmıştır. Parseller, Nilüfer Belediyesi mahalle komiteleri, Çevre-Tarım toplulukları için uygulama alanıdır. Ofis binası,depo amaçlı konteyner alanı, 500 m2 çeşitli meyvelerden oluşan meyve bahçesi, her parsel için sulama musluğu, Güneş enerjisiyle aydınlatmayı sağlayan 14 adet bahçe lambası, 30 tonluk sulama suyu deposu, yürüme yolları ile planlı bir Yerel Tohum Deneme-Üretim Merkezi'dir.Kent Bostanları öğrenci ziyaretleri devam etmektedir. Parsellerimizde aromatik bitki çeşitleri, sebze çeşitleri ve çilek yetiştiriciliği yapılmaktadır.

✓ **Kompost Ünitesi Projesi**

Bursa Eskişehir Bilecik Kalkınma Ajansı (BEBKA) tarafından 2018 Yılı Kırsalda Ekonomik Kalkınma Mali Destek Programı kapsamında Nilüfer'de Kompost Üretimi Çöpe Atmıyoruz, Toprağa Kazandırıyoruz!" projesi ile 258.570 TL hibe kazanılmıştır. Eylül ayında proje çalışmaları başlatılmıştır. Kompost makinemize 1400 litre/hafta organik atık ile besleme yapılırken, aylık 850kg kompost gübre alınmaktadır. Nilüfer Belediyesi bitkisel ve yemek atıklarını organik gübreye dönüştürecek olan Kompost Ünitesi açılışı 12.11.2019 tarihinde gerçekleştirilmiştir.

✓ **Aromatik Bitki Yetiştiriciliği Projesi**

Kent Bostanlarında Kekik (*Tymus vulgaris*), Biberiye (*Rosmarinus officinalis*), Adaçayı (*Salvia officinalis*), Melisa (*Melissa officinalis*), Sarımsak (*Tulbaghia violacea*), Civan Perçemi (*Achillea millefolium*), Ekinezya (*Echinacea purpurea*), Safran (*Crocus sativus*), Lavanta (*Lavandula officinalis*) üretim çalışmaları yapılmaktadır.

✓ **Fide-Fidan Dağıtımı**

Tarımsal üretimin gelişmesi ve yaygınlaşması amacıyla Nilüfer'in kırsal nitelikteki mahallelerinde çiftçileri meyve yetiştiriciliğine teşvik etmek, ürün çeşitliliğini artırarak üreticinin, tarım alanlarından maksimum düzeyde faydalanmasını sağlamak amacıyla yeni bir proje hayata geçirildi.

İlke 9 - Çevre dostu teknolojilerin gelişmesini ve yaygınlaşmasını desteklemeli

ÇEVRE

TAAHHÜT:

Nilüfer Belediyesi “İklim değişikliğiyle mücadele etmeyi” ve “Doğal kaynaklar ve enerjinin verimli kullanılmasına yönelik faaliyetleri yaygınlaştırmayı” hedeflemektedir. Bu kapsamda;

- Enerji kullanımı, tüketimi ve verimliliği açısından yürürlükteki yasal ve diğer şartlara uygun olarak, enerji performansını sürekli iyileştirecek şekilde, enerji hedef ve amaçlarına ulaşmak için gerekli tedbirleri almayı,
- Enerji verimli ürünler ve hizmetler satın almayı,
- Sera gazı ve emisyonlarını azaltmak için yöntem araştırmayı,
- En uygun yenilenebilir enerji kaynağını kullanmayı,
- Tüm çalışanlarda enerji verimliliği farkındalığını oluşturmayı ve bu süreçleri düzenli olarak gözden geçirmeyi gerektiğinde güncellemeyi taahhüt etmektedir.

SONUÇLAR:

Avrupa Belediyeler Birliği ile Energycities ve Eurocities gibi üyelikler geliştirip, modern belediyelerin enerji uygulamaları ile ilgili bilgi sahibi olmak ve bu tür kurumların projelerinden ve hibelerinden faydalanılması,

- Karbonsuz Köy
- Güneş Enerji Santrali
- Rüzgâr Enerji Santrali
- ISO 50001 Enerji Yönetim Sistemi ve Enerji Politikasının oluşturulması

Başkanları Sözleşmesi'ne taraf olunarak ilçedeki karbon salımını 2020 yılına kadar % 20 azaltılmasını taahhüt etmiştir. Belediyemiz personeline bilgilendirme ve farkındalık yaratma amaçlı toplantılar düzenlemiş, “Sürdürülebilir Enerji Eylem Planı” hakkında bilgi verilmiştir. Türkiye’den 1. Belediye olarak Mayors Adapt (İklim Değişimine Uyum) imzalanarak taraf olunmuştur.

✓ Enerji Bürosu Çalışmaları

Nilüfer Belediyesi 2020-2024 yılı stratejik planında “Küresel ısınma ve iklim değişikliği ile mücadelede farkındalığı geliştirmek ve karbon emisyonunu azaltmak” hedefi tanımlanmıştır. Bu hedef doğrultusunda;

Karbon Ayak İzi Projesi

Nilüfer Belediyesi, salınım azaltım hedeflerine baz oluşturacak temel yılı 2013 olarak belirlemiştir. İlçe emisyonlarının belirlenmesi ile Nilüfer Belediyesi "Sürdürülebilir Enerji Eylem Planı-SEEP" hazırlayarak uzun vadeli hedeflerini belirlemiştir.

Nilüfer Belediyesi olarak 2015-2017 yılı ilçemiz salım verilerini esas alarak SEEP ara raporu hazırlanmıştır. 2013 yılına ait karbon salınımları baz alınarak, Sürdürülebilir Enerji Eylem Planı Uygulama Kılavuzu-2010 (EU Covenant of Mayor) kriterleri doğrultusunda, Birleşmiş Milletler İklim Değişikliği Paneli (IPCC 2006) metodolojisi ve yardımcı kılavuzları kapsamında değerlendirilerek hesaplanmıştır.

2015 yılı emisyon salım değerleri karşılaştırıldığında; mevcut yapıda taahhüt edilen 803.853 ton CO2 değerine göre salımlarda, %17,24'lük bir azaltım olduğu görülmüştür.

2017 yılı enerji ve emisyon salımları değerlendirildiğinde, mevcut sınır koşulları için iyileştirme oranı 670.461 ton CO2 değeriyle %16,59'luk bir azaltım olduğu görülmüştür.

Kişi başı emisyon değeri Türkiye ortalaması 6 ton CO2e/kişidir. İlçemizdeki kişi başı emisyon değerleri ise; 2015 yılı 1,67 ton CO2e/kişi, 2017 yılı 1,52 ton CO2e/kişi' dir.

Yeşil Ev (Enerji Kooperatifi)

Sera gazı emisyonlarını azaltmak için yenilenebilir enerji, enerji verimliliği uygulamalarında en uygun teknolojiyi kullanıp, devamlılığının sağlanması ve enerji verimliliği konularında çalışanların ve vatandaşların farkındalığını arttırmak için çalışmalar yapılması kapsamında,

- Gümrük ve Ticaret Bakanlığı'nın 9 Haziran 2016 tarih ve 108 sayılı oluru ile 'S.S.Nilüfer Yenilenebilir Enerji Kooperatifi' kuruluşuna izin verildi.
- Güncel Kooperatif üye sayısı 441 kişidir.
- 22.06.2019 tarihinde 129 kişi ile 2. Genel Kurul Toplantısı gerçekleştirilmiştir
- 10.000 Ortak üye, yıllık 35 Milyon kWh elektrik üretimi, yılda 17 milyon kg/CO₂ azaltımı hedeflenmektedir.

Güneş Enerji Santrali

Güneş Enerjisi Santrali Kurulumu ile ilgili Belediyemiz hizmet binalarında kurulum çalışmaları devam etmektedir. Bu kapsamda,

Beşevler Cimnastik Salonu; Çatı tipi 32 kWp güneş enerjisi santrali ile yıllık 34.141,16 kWh üretim gerçekleştirilmiştir. Bu üretim ile 20.484,67kg CO₂'in salınımı engellenmiştir.

Kent Bostanları; Çatı tipi 8 kWp güneş enerjisi santrali ile yıllık 6.780,5 kWh üretim gerçekleştirilmiştir. Bu üretim ile 4.068,3kg CO₂'in salınımı engellenmiştir.

İbrahim Yazıcı Stadyumu; 96 kWp PV kurulumu için UEDAŞ ile Lisanssız Elektrik Üreticileri için Dağıtım Sistemine Bağlantı Anlaşması imzalanmıştır.

Halk Evi; 82,8 kWp PV kurulumu gerçekleştirilmesi için 22.10.2019 tarihinde UEDAŞ' a Bağlantı Anlaşmasına Çağrı Mektubu başvurusu yapılmış olup 16.12.2019 tarihinde olumlu sonuçlanmıştır.

✓ **ISO 50001 Enerji Yönetim Sistemi**

Belediyemiz 2017 yılı itibari ile Müdürlüğümüz Enerji Bürosu yönetiminde Enerji Yönetim Sistemi uygulamalarına başlamış olup, ISO 50001 Enerji Yönetim Sistemi Sertifikasını almıştır. Belediyemizin faaliyet gösterdiği; Halk Evi ve Alaaddinbey Hizmet Binasında enerjinin

sınıflandırılması, ölçülmesi ve verimliliğinin arttırılması için uygun olan bütçe kaynaklarının kullanılarak sürekli iyileştirilmesi uygulamalarını içermektedir.

Enerji Politikamız

Enerji kullanımı, tüketimi ve verimliliği açısından yürürlükteki yasal ve diğer şartlara uygun olarak, enerji performansını sürekli iyileştirecek şekilde, enerji hedef ve amaçlarına ulaşmak için gerekli tedbirleri almayı, enerji verimli ürünler ve hizmetler satın almayı, sera gazı ve emisyonlarını azaltmak için yöntem araştırmayı, en uygun yenilenebilir enerji kaynağını kullanmayı, tüm çalışanlarda enerji verimliliği farkındalığını oluşturmayı ve bu süreçleri düzenli olarak gözden geçirmeyi gerektiğinde güncellemeyi, taahhüt ederiz.

28-29-30 Mayıs 2019 tarihlerinde ilgili müdürlükler kapsamında iç denetim, 23-24 Aralık 2019 tarihinde 2. ara tetkik denetimi gerçekleştirilmiştir.

Enerji Tüketim Bilanço çalışması sonucu hazırlanan Enerji Eylem Planları 2020 bütçesi kapsamında Fen İşleri Müdürlüğü ile paylaşılmıştır.

✓ Karbonsuz Köy (AB Horizon 2020 Replicate Projesi)

AB HORIZON 2020 programına yazılan (SSC1 FOLLOWER CITY) proje sonucu İZLEYİCİ olarak takip etmemiz kabul edildi. Replicate Projesi ile "Akıllı Kent Stratejileri ve Sürdürülebilir Kent Planı" konularında Uygulayıcı Şehirlerde yapılan iyi örnekleri inceleyerek Nilüfer İlçesi'ne entegre etme çalışmaları yapılmaktadır.

Uygulayıcı Şehirler: San Sebastian, Floransa, Bristol

İzleyici Şehirler: Essen, Lozan, Nilüfer

Proje yapılan çalıştay ve toplantılarla devam etmektedir.

28-31 Ekim 2019 tarihlerinde Floransa'da gerçekleşen toplantıya Nilüfer Belediyesi olarak katılım sağlandı. Nilüfer Belediyesi'nin koordinatörlüğünde 6 Kasım 2019 yerel saat 12:00' de Webinar düzenlenmiştir. Webinar'da Mahalle Komiteleri, Yenilenebilir Enerji Üretim Kooperatifi, Kompost Ünitesi, Atık Su Artıma Merkezi ile ilgili konularda bilgilendirme sunumu gerçekleştirildi.

İlke 10 – İş dünyası, rüşvet ve haraç dâhil her türlü yolsuzlukla savaştımalı

YOLSUZLUKLA MÜCADELE

TAAHHÜT:

2004 yılında çıkarılan 5176 sayılı 'Kamu Görevlileri Etik Kurulu Kurulması ve Bazı Kanunlarda Değişiklik Yapılması Hakkında Kanun' ile Kamu Görevlileri Etik Kurulu kurulmuştur. Kamu görevlilerinin sadece rüşvet, zimmet, kayırmacılık vb. gerçek yolsuzluklardan değil, halkın güven duygusunu zedeleyecek yolsuzluk şüphelerinden de kendilerini korumaları gerekmektedir. Bazı durumlarda, yasalar ve diğer hukuki düzenlemeler, kurumda ortaya çıkan ahlak dışı davranışların tanımlanmasında yetersiz kalabilmektedir. Böylesi yasal boşlukların bulunduğu 'gri alanlar' da karşılaşılan ikilemlerin çözümünde kamu görevlilerine yardımcı olacak etik ilke ve standartlar, en az yasalar kadar önemlidir.

SİSTEMLER:

Teftiş Kurulu:

Teftiş Kurulu Müdürlüğü, Başkanın emri ve onayı üzerine aşağıdaki görevleri yapar;

- Belediyeye bağlı birimlerde teftişin etkin bir şekilde yürütülmesi hususunda genel prensipleri tespit etmek ve personelin verimli çalışmasını teşvik edici teftiş sistemini geliştirmek.
- 10 / 12/ 2003 tarihli ve 5018 sayılı Kamu Mali Yönetimi ve Kontrol Kanunu uyarınca İç Denetçilerin görev alanına giren işler hariç, Belediye Başkanlığının yönetimi ve denetimi altındaki kişi ve birimlerin faaliyetleri ile her türlü iş ve işlemleri ve etkinlikleriyle ilgili olarak teftiş, denetim, inceleme, araştırma ve soruşturma işlerini yürütmek.
- Birimlerin görevlerinde, görevlerin bölünüşünde, yapılanmasında, çalışma usul ve yöntemlerinde ve mevzuatın uygulanması sırasında ortaya çıkacak aksaklıkları, bozuklukları ve eksiklikleri giderecek çalışmalar yapmak ve bu amaçla hazırlanacak hukuki anlamdaki tasarı ve teklifler ile yeniden kurulacak birimlerin yapılanması ve görevleri hakkında görüş vermek.
- Birimlerce hazırlanan yönetmelik ve yönerge taslaklarını incelemek ve görüş bildirmek.
- Personelle ve mahalli hizmetlerle ilgili konularda, uygulamaya esas olmak üzere görüş ve mütalaa bildirmek.
- Belediyeciliğin temel ilkeleri, belediyecilik yönetimi ile ilgili konularda araştırmalar yapmak ve bunları değerlendirmek.
- Mevzuat hükümleri uyarınca verilen diğer görevleri yerine getirmek.
- Belediye birimlerinin iş ve işlemlerinin hukuka ve önceden saptanmış ölçütlere uygunluğunun denetimini yürütmek.
- Belediye, birimlerinin özel teftiş ve denetimini yapmak.

j) Teftiş sonucu düzenlenen raporları inceleyip değerlendirmek.

Etik Kurulu:

Nilüfer Belediyesi Etik Komisyonu, 3 ayda bir olağan, acil durumlarda olağanüstü toplanmaktadır.

Belediyemizde etikle ilgili iki temel örgütlenme bulunmaktadır. Bunlardan birincisi Etik Komisyonu, ikincisi ise yetkili Disiplin Kurullarıdır.

Etik Komisyonu:

Nilüfer Belediyesi Etik Komisyonunun işlevleri aşağıda belirtilmiştir:

- Nilüfer Belediyesi çalışanlarının etik davranış ilkeleri konusunda karşılaştıkları sorunlarla ilgili olarak tavsiyelerde ve yönlendirmede bulunmak
- Etik uygulamaları değerlendirmek
- Nilüfer Belediyesi'nde; etik kültürünü yerleştirmek ve geliştirmek,
- Etik Komisyonu ile ilgili bilgilere ve raporlara; belediyemiz web sitesinin “ www.nilufer.bel.tr ” Kurumsal-Yönetim menüsünden ulaşılabilir.

Yetkili Disiplin Kurulu:

Etik Komisyonu'nun görev alanı dışında Nilüfer Belediyesi çalışanlarının etik ilkelere aykırı davrandığı gerekçesiyle yapılan başvurularda, kamu görevlileri hakkında inceleme ve araştırma yetkisi istihdam şekline göre oluşturulmuş Disiplin Kurullarıdır. Yetkili disiplin kurulları, inceleme sonucunda etik ilkeye aykırı davranışın varlığı veya yokluğu konusunda karar verir; uyarma, kınama vb. bir disiplin cezası veremez. Çünkü etik inceleme ile disiplin soruşturması birbirinden farklıdır. Yetkili disiplin kurullarının verdiği etik ilkeye aykırı davranışın varlığı veya yokluğu konusundaki kararlar hakkında başvuru yapılan çalışana ve başvuru sahibine bildirilir.

SONUÇLAR:

- Etik davranış ilkeleri kitapçığı
- Teftiş Kurulu Müdürlüğü yıllara göre işlem sayıları

İşlem	2014	2015	2016	2017	2018	2019
Disiplin soruşturması	4	5	8	8	2	0
İnceleme – Araştırma	0	1	3	4	7	0
Teftiş raporu	8	13	7	28	6	13
Ön İnceleme	0	0	0	3	3	1
Etik Komisyonu Başvuru Sayısı	0	0	0	0	0	1

NİLÜFER BELEDİYESİ, BÜTÇE DETAYI

Nilüfer Belediyesi 2019 Yılı Gelir-Gider Bütçe Gerçekleşme Bilgisi:⁷

Gelir		Bütçe	Gerçekleşme	Gerçekleşen %
Dağılım	01 VERGİ GELİRLERİ	157.427.000,00 TL	155.730.745,32 TL	98,92%
	02 SOSYAL GÜVENLİK GELİRLERİ			
	03 TEŞEBBÜS VE MÜLKİYET GELİRLERİ	41.776.000,00 TL	39.918.386,20 TL	95,55%
	04 ALINAN BAĞIŞ VE YARDIMLAR İLE ÖZEL GELİRLER	1.613.000,00 TL	1.022.131,82 TL	63,37%
	05 DİĞER GELİRLER	172.184.000,00 TL	146.077.030,70 TL	84,84%
	06 SERMAYE GELİRLERİ	21.000.000,00 TL	41.311.489,83 TL	196,72%
	08 ALACAKLARDAN TAHSİLAT			
	09 RED VE İADELER (-)			
	TOPLAM	394.000.000,00 TL	384.059.783,87 TL	97,48%
Gider		Bütçe	Gerçekleşme	Gerçekleşen %
Dağılım	01 PERSONEL GİDERLERİ	46.446.000,00 TL	46.370.124,10 TL	99,84%
	02 SOS.GÜV.KUR.DEV. PRIM.GİD.	7.930.000,00 TL	6.927.326,20 TL	87,36%
	03 MAL VE HİZMET ALIM.GİD.	229.452.000,00 TL	256.586.357,49 TL	111,83%
	04 FAİZ GİDERLERİ	11.076.000,00 TL	15.989.493,66 TL	144,36%
	05 CARİ TRANSFERLER	11.259.000,00 TL	9.648.858,75 TL	85,70%
	06 SERMAYE GİDERLERİ	66.945.000,00 TL	84.505.466,01 TL	126,23%
	07 SERMAYE TRANSFERLER	345.000,00 TL	647.976,91 TL	187,82%
	08 BORÇ VERME			
	09 YEDEK ÖDENEKLER	20.547.000,00 TL		
TOPLAM	394.000.000,00 TL	420.675.603,12 TL	106,77%	

2019 BÜTÇE GİDERLERİ BİLGİLERİ

PERSONEL GİDERLERİ	46.370.124,10
SOSYAL GÜV.KUR.DEV.PRİMİ GİDERLERİ	6.927.326,20
MAL VE HİZMET GİDERLERİ	256.566.137,75
FAİZ GİDERLERİ	15.989.493,66
SERMAYE GİDERLERİ	84.525.685,75
CARİ TRANSFERLER	9.648.858,75
SERMAYE TRANSFERLERİ	647.976,91
2019 GİDER TOPLAMI	420.675.603,12
2018 GİDER TOPLAMI	360.209.940,93
2017 GİDER TOPLAMI	371.461.560,44
2016 GİDER TOPLAMI	347.278.877,97
2015 GİDER TOPLAMI	251.160.453,47

⁷ Detaylı bilgi : 2019 Faaliyet Raporu 56 - 92. sayfa

GENEL STANDART BİLDİRİMLER	
Genel Standart Bildirimler	Sayfa
STRATEJİ VE ANALİZ	
G4-1 – Başkan'ın Mesajı	7
KURUMSAL PROFİL	
G4-3 – Kuruluşun adı	8
G4-4 – Hizmetler	12
G4-5 – Adres	2
G4-7 – Mülkiyetin ve kanuni yapının niteliğini	8
G4-8 – Mahalleler	12
G4-9 – Toplam çalışan sayısı	8
G4-10 – Personel kadro durumu – Cinsiyete göre personel dağılımı	46
G4-15 - İmzalanan Uluslararası Sözleşmeler	8
G4-16 - Üyelikler	8
PAYDAŞ KATILIMI	
G4-24 – Paydaşlar	14
G4-26 – Paydaşlar ile temas	15
G4-27 – Paydaş katılımı ile stratejik amaçların belirlenmesi	16
RAPOR PROFİLİ	
G4-28 – Raporlama dönemi	4
G4-29 – Sunulan en son rapor tarihi	4
G4-30 – Raporlama sıklığı	4
G4-31 – İletişim bilgileri	2
G4-32 – Seçilen “uyumluluk” seçeneği - GRI İçerik İndeksi	4
YÖNETİŞİM	
G4-34 – Organizasyon şeması	19
G4-48 – Raporun onaylanması	6
ETİK VE DÜRÜSTLÜK	
G4-56 – Etik Komisyonu	54
G4-57 – Teftiş kurulu	53
G4-58 – Yetkili disiplin kurulu	54

Diğer Bildirimler	
İnsan Hakları	
Engelli Hizmet Birimi	20
Bizim Bahçe Engelsiz Sosyal Yaşam Merkezi	21
Kadınlara Yönelik Çalışmalar	21
Dernekler Yerleşkeleri	24
Ev ve Kişisel Bakım Hizmeti	26
İkinci El Eşya Yardımı	26
Olgun Gençlik Merkezi Faaliyetleri	27
Çalışma Standartları	
Personel İzin ve İstirahat İşlemleri	31
Öneri Sistemi	32
Okullarda Sınıf Birincilerine Bisiklet Dağıtım Faaliyeti	36
Boyun Kadar Kitap Oku	35
Çocuk Kütüphanesi	35
İş ve Meslek Edindirme Bürosuna Gelen İş Başvuruları ve İşe Yerleştirilenler	38
Çevre	
Kırsal Alan Çalışmaları	47
Veterinerlik Hizmetleri	44
Enerji Bürosu Çalışmaları	50
Güneş Enerjisi Santrali	51
Yolsuzlukla Mücadele	
Teftiş Kurulu	53