

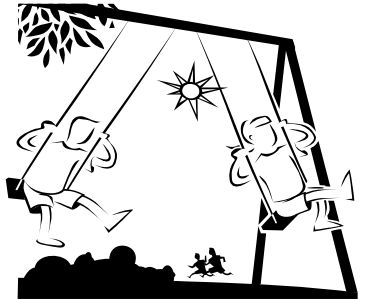
Ankara Őehir Merkezinde Bir Belediyenin Dokuz Mahallesindeki Çocuk Parklarında Çevre Güvenlik Durumu ve EMA Düzeyi Saptanması

Arş.Gör.Dr. Funda SEVENCAN

Prof.Dr.Hilal ÖZCEBE, Prof.Dr.Nesrin ÇİLİNGİROĞLU,
Arş.Gör.Dr.Gökhan TELATAR, İnt.Dr.Fatma Gül ÖNDER,
İnt.Dr.Gülin Gökçen KARAKAŐ, İnt.Dr.Hayriye HIZARCIOĞLU,
İnt.Dr.Hülya ÖZCAN, İnt.Dr.Lale İNCE, İnt.Dr.Sinem KISTIR

Halk Saęlıęı AD, Hacettepe Üniversitesi Tıp Fakültesi

- Oyun, çocuğun evrensel bir etkinliđi ve kendini ifade biçimidir.
- Çocuğun yaşı ilerledikçe oyun alanları ev ortamından parklara, bahçelere ve sokaklara taşınmaktadır.
- Bu nedenle, çevre sađlığı kapsamında gerekli düzenlemelerin yapılması ve uygun şartların hazırlanması çocuk sađlığı açısından önem kazanmaktadır.



Amaç

Ankara Őehir merkezinde bir belediyenin dokuz mahallesindeki çocuk parklarının ve oyun elemanlarının çevre g¼venlik durumlarını deęerlendirmek ve elektromanyetik alan (EMA) d¼zeyini saptamak amaçlanmıŐtır.

Yöntem

- Araştırma tanımlayıcı tiptedir.
- Ağustos 2004
- Ankara şehir merkezinde, bir belediye sınırları içerisinde dokuz mahalledeki, oyun elemanı bulunan 63 çocuk parkı, geliştirilmiş bir çevre güvenlik durumu kontrol listesine göre incelenmiştir.

Yöntem

- Çevre güvenlik durumu kontrol listesi;
 - *Park yeri ve çevresi
 - *Oyun elemanı tasarımını ve düzeni
 - *Oyun elemanlarının özellikleri
 - *Oyun alanı zemini ve diğer bileşenleri
 - *Parkın içinde çocukların yaralanmasına sebep olacak etkenler ve acil durumda kullanılacak gereçleri

Yöntem

- Bu listenin oluşturulmasında, Türk Standartları Enstitüsü'nün Çocuk Parkları - Oyun Elemanları Tasarım ve Yerleştirme Kuralları'ndan da yararlanılmıştır.
- EMA düzeyi için Dünya Sağlık Örgütü'nün belirlediği üst sınır 2 mG'dir.

Yöntem

- **EMA ölçümleri;**

Triaxial Elf Magnetic Field Meter yerden 90 cm yükseklikte, horizontal düzlemde Kaliforniya Sağlık Hizmetleri Departmanının belirttiği şekilde yapılmıştır.

- **EMA ölçümleri;**

Varsa, park yakınındaki trafo yanından
Parkın köşe noktalarından
Parkın ortasından
Oyun elemanlarının yanından

Yöntem

- **Oyun elemanları ölçümleri;**
Star 3m Measuring Tape ile bir kez yapılmıştır.
- Veriler, arařtırmacılar tarafından toplanmıřtır.
- SPSS 11.0

Bulgular

- Araştırmaya dahil edilen 63 parkın;
 - *46'sı (%73) karayoluna,
 - *22'si (%34,9) trafoya,
 - *9'u (%14,3) yüksek gerilim hattına yakındır.



Park yeri ve çevresinin özellikleri

	n	%
Sakat ve özel hastalığı olan çocuklar için yumuşak zeminli oyun birimleri bulunmama	62	98,4
Park çıkışında taşıtlar için hız kesici bulunmama	62	98,4
Park çıkışında çocukların hızlı çıkışını engelleyecek bir bariyer bulunmama	59	93,7
Yaya geçidi bulunmama	56	88,9
Yağmur ve güneşten koruyucu bir sığınak bulunmama	38	60,3
Hava kirliliğine maruz kalacak konumda	36	57,1

Oyun elemanlarının özellikleri

	n	%
Oyun elemanları arasında yeterli mesafe bulunmama	55	87,3
Oyun elemanlarının korkuluklar arası mesafesi sıkışmaya neden olacak ölçüde olma	54	85,7
Oyun elemanlarının boyu 2,5 metreyi aşması	48	76,2
Koruyucu birimler bulunmama	25	39,7

Parkin içinde yaralanmaya neden olacak etkenler ve acil durumda kullanılabilcek gereçler

	n	%
Park içinde sigara içilmesi	63	100,0
Başiboş/evcil hayvanların girebilmesi	59	93,7
Açıkta yiyecek ve içecek satılması	51	81,0
Yangın söndürme düzeneği ve ilk yardım seti bulunması	4	6,3

Bulgular

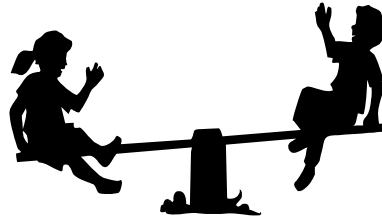
	Trafo Merkezlerine Yakın Parklar (n=22)			Yüksek Gerilim Hattına Yakın Parklar (n=9)		
	Sayı	%	p	Sayı	%	P
EMA >2mG	12	54.6	0.03	4	44.5	0.59

Öneriler

- Bu araştırmanın bulgularına göre, çocuk parkları, çocukların güvenliği ve sağlığı için risk taşımaktadır.
- Çocuk parkı yapmak için belediye tarafından yer seçilirken ana yol üstü, trafo varlığı gibi sağlık açısından risk oluşturabilecek yerlerin seçilmemesine dikkat edilmelidir.

Öneriler

- Ayrıca, çocukların sađlığı ve güvenliđi için parkların, park çevresinin ve oyun elemanlarının gerekli kořulları sađlaması ve mevcut risklere karřı gerekli önlemlerin alınması bir zorunluluktur.



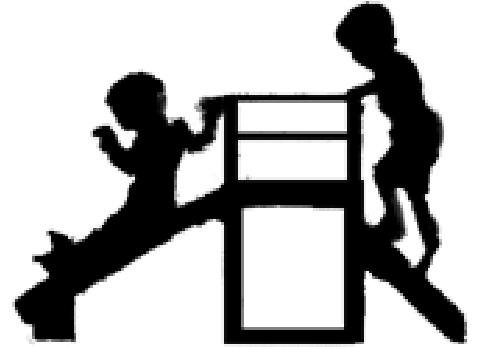
Öneriler

- Yağmur ve güneşten koruyucu sığınakların yapılması,
- Çocukların hızlı çıkışını engelleyen ve taşıtlar için hız kesici bariyerlerin yapılması,
- Oyun elemanlarının uygun olarak tasarlanması,
- Acil durumlarda ilk yardım seti ve yangın söndürme düzeneğinin hazır tutulması,

gerekmektedir.

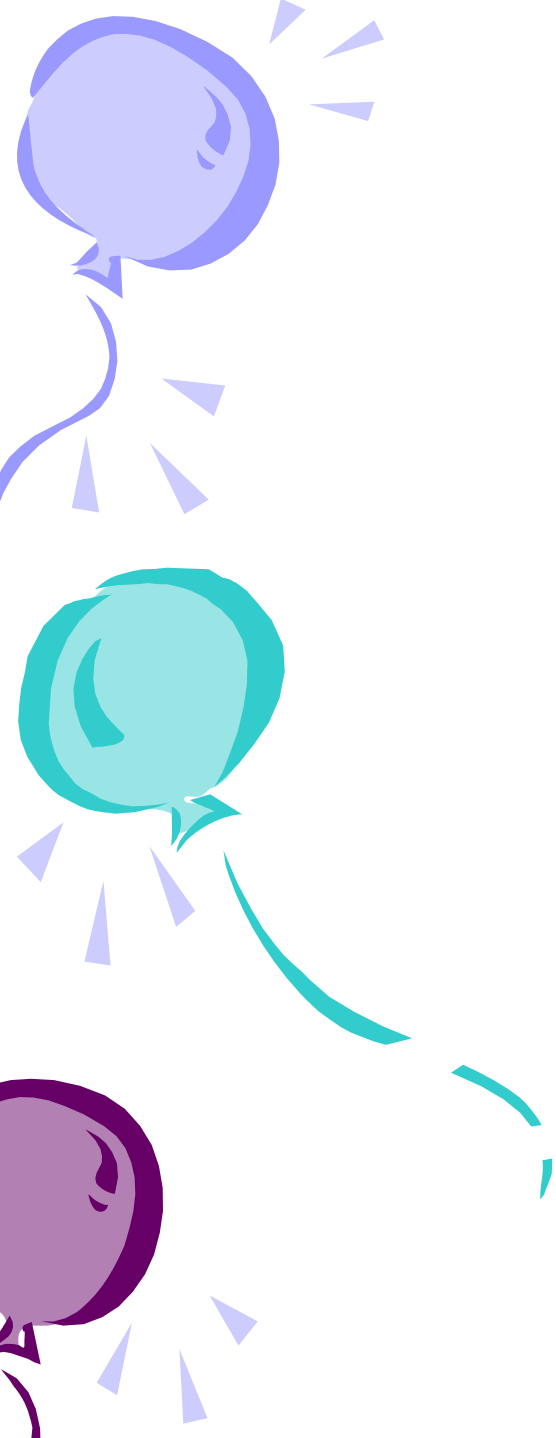
Öneriler

- Sigara içilmesi ve açıkta satılan yiyecekler ile ilgili önlemler alınmalıdır.



Öneriler

- Çocuk parkları konusunda yeni çalışmalara ve standartların geliştirilmesine ihtiyaç vardır.
- Uygun standartların geliştirilmesi ve belediyelerin de geliştirilecek standartlar doğrultusunda kontrol listesi kullanması uygun olacaktır.



TEŞEKKÜR EDERİZ...