

NİLÜFER BELEDİYESİ

2020 YILI

KURUMSAL SOSYAL SORUMLULUK RAPORU



NİLÜFER
BELEDİYESİ
BURSA



YAYINA HAZIRLAYAN

Bursa Nilüfer Belediyesi
Strateji Geliştirme Müdürlüğü

İLETİŞİM

Bursa Nilüfer Belediyesi Başkanlığı
İhsaniye Mah. Cumhuriyet Meydanı 2-A / 2-B Blok 16130 Nilüfer/Bursa
www.nilufer.bel.tr

Tel: 0224 444 16 03
Faks: 0224 295 95 15

İÇİNDEKİLER

1) İLERLEME BİLDİRİMİ HAKKINDA	4
2) KÜRESEL İLKELER SÖZLEŞMESİ HAKKINDA	5
3) KÜRESEL İLKELER SÖZLEŞMESİ DESTEK BEYANI	6
4) BELEDİYE BAŞKANI'NIN MESAJI.....	7
5) KİMLİK BİLGİLERİ	8
6) PAYDAŞLAR.....	14
7) İNSAN HAKLARI	20
8) ÇALIŞMA STANDARTLARI	31
9) ÇEVRE	41
10) YOLSUZLUKLA MÜCADELE	57
11) BÜTÇE DETAYI.....	60

1.İLERLEME BİLDİRİMİ HAKKINDA

- **Raporlama Dönemi:** 1 Ocak 2020- 31 Aralık 2020

Bu rapor, Bursa Nilüfer Belediyesi'nin 18 Aralık 2006 yılında imzaladığı Küresel İlkeler Sözleşmesi (KİS) kapsamında Kurumsal Sosyal Sorumluluk performansını paydaşlarına sunmak amacıyla hazırlanmıştır. Rapor kapsamı belirlenirken 2020 takvim yılı esas alınmıştır.

Raporlama yıllık olarak hazırlanmaktadır, bir önceki rapor 2019 yılı için hazırlanmıştır.

- **Raporlama İlkelerimiz**

Bu raporda sunulan faaliyetlerin detayı, Belediye Başkanı'nın onayı sonrasında kamuoyu ile paylaşılmaktadır. Kurumsal Sosyal Sorumluluk yaklaşımını yeniden tanımlama konusundaki çalışmalarına 2007 yılındaki özdeğerlendirme ve EFQM Avrupa Kalite Ödülü başvuru sürecinde hız kazandıran Nilüfer Belediyesi, Kurumsal Sosyal Sorumluluk Raporu'nda Birleşmiş Milletler Küresel İlkeler Sözleşmesi'nin İlerleme Bildirimi ilkelerini gözetmenin yanı sıra, uygun olan başlıklarında "Global Reporting Initiative" göstergelerine (GRI-G4) de yer veren temel raporlama yapmayı tercih etmiştir.

- **Kapsamı**

Bursa Nilüfer Belediyesi 2020 Kurumsal Sosyal Sorumluluk Raporu'nda, Küresel İlkeler Sözleşmesi İlerleme Bildirimi'nin içermesi gereken tüm unsurları kapsamaktadır. Bu rapor, çevresel etkilerinin en aza indirgenmesi, internet sitemiz üzerinden tüm paydaşlarımızın görüşüne sunulmuştur.

2.KÜRESEL İLKELER SÖZLEŞMESİ HAKKINDA

Birleşmiş Milletler (BM) Genel Sekreteri Kofi Annan tarafından, 31 Ocak 1999'da yapılan Dünya Ekonomik Forumu'nda, iş dünyasının liderlerinden uluslararası bir yapılanma olan Küresel İlkeler Sözleşmesi'ne destek olmalarının istenmesi ile başlayan girişim, şirketlerin, kamu kurumlarının, Birleşmiş Milletler teşkilatlarının, çalışma ve sivil toplum örgütlerinin bir araya gelerek, ortak vizyon, amaç ve değerler doğrultusunda çalışmalar yapmasını hedeflemektedir.

KÜRESEL İLKELER

İnsan Hakları

- İlke 1 İş dünyası, ilan edilmiş insan haklarını desteklemeli ve bu haklara saygı duymalı.
İlke 2 İş dünyası, insan hakları ihlallerinin suç ortağı olmamalı.

Çalışma Standartları

- İlke 3 İş dünyası, çalışanların sendikalaşma ve toplu müzakere özgürlüğünü desteklemeli.
İlke 4 Zorla ve zorunlu işçi çalıştırma uygulamasına son verilmeli.
İlke 5 Her türlü çocuk işçi çalıştırılmasına son verilmeli.
İlke 6 İşe alım ve işe yerleştirmede ayrımcılığa son verilmeli.

Çevre

- İlke 7 İş dünyası, çevre sorunlarına karşı ihtiyati yaklaşımları desteklemeli.
İlke 8 Çevresel sorumluluğu arttıracak her türlü faaliyete ve oluşuma destek vermeli.
İlke 9 Çevre dostu teknolojilerin gelişmesini ve yaygınlaşmasını desteklemeli.

Yolsuzlukla Mücadele

- İlke 10 İş dünyası, rüşvet ve haraç dâhil her türlü yolsuzlukla savaşmalı.

3.KÜRESEL İLKELER SÖZLEŞMESİ DESTEK BEYANI

Number: C-02-108

Date: 18th December 2006

Subject: Supporting Global Compact

Kofi Annan

Secretary-General

United Nations

New York, NY 10017

USA

Dear Mr. Secretary-General,

I am pleased to confirm that Nilufer Municipality supports the ten principles of the Global Compact in respect to human rights, labour rights, the protection of the environment and anti-corruption. With this communication, we express our intent to support and advance those principles within our sphere of influence. We commit to making the Global Compact and its principles part of the strategy, culture and day-to-day operations of our company and undertake to make a clear statement of this commitment - both to our employees, partners and citizens. We support public accountability and transparency and will report on progress made in a public manner.

Please find attached some general information regarding our company as well as the contact person responsible for contacts with the office of the Global Compact.

Sincerely yours,

Mr. Mustafa BOZBEY

Mayor of Nilufer Municipality



Nilüfer Belediyesi'nin Küresel İlkeler Sözleşmesi'nin insan hakları, çalışan hakları, çevrenin korunması ve yolsuzlukla mücadele konularındaki on ilkesini desteklediğini memnuniyetle teyit ederim. Bu bildirim ile söz konusu ilkeleri destekleyeceğimize ve etki alanımız içinde yaygınlaştıracığımıza dair niyetimizi beyan ederiz. Küresel İlkeler Sözleşmesi ilkelerini kurumumuzun stratejileri, kültürü ve günlük operasyonlarının parçası haline getirmeye olan bağlılığı ve bu bağlılığın çalışanlarımıza, işbirliklerimize ve vatandaşlarımıza yönelik net beyanını üstlenmekteyiz. Kamuoyuna karşı hesap verebilirliği, şeffaflığı ve bu alandaki gelişimi kamuoyuna açık biçimde raporlamayı desteklemekteyiz.

4.BELEDİYE BAŞKANI'NIN MESAJI

Nilüfer, Türkiye'nin 4.büyük kenti olan ve Marmara Denizi'nin güneydoğu ucunda, Uludağ'ın kuzeybatı eteklerinde yer alan Bursa'nın merkez ilçelerinden biri olarak 1987 yılından bu yana faaliyetlerini sürdürmektedir. Uluslararası alanda örnek ve lider bir yerel yönetim kurumu olabilme hedefimize ulaşabilmek için yürütmüş olduğumuz tüm hizmetler, faaliyetler ve projeler "sürdürülebilir kalkınma ilkeleri ile yaşanabilir bir kent yaratmak" adına oldu. Bu doğrultuda tüm canlı haklarını koruyarak, evrensel ilkeler ve gelişmeler ışığında, eşitlikçi, erişilebilir, yenilikçi ve sürdürülebilir hizmetler sunan, tüm paydaşlarıyla kente değer katan, demokrasinin yerelden başlayarak güçlenmesini ilke edinen bir yerel yönetimi kurumu olmayı misyonumuz olarak belirledik.

Çağdaş ve yenilikçi yerel yönetim anlayışımızda; tüm çalışanlarımızın, işbirliklerimizin ve hemşerilerimizin fikir ve ortak emeğiyle biçimlenen ve "bütünleşik kentsel gelişimi" esas alan modeli benimsedik. Çünkü bir kenti "kent" yapan şeyin, bir yerleşim yeri, evlerin, caddelerin olduğu bir taş yığını olmaktan çıkarıp o yere "ruh" ve "kimlik" katan şeyin, o kentin "kolektif kültürü" olduğuna ve sürdürülebilir kalkınmanın vazgeçilmez temelini demokratik, insan haklarına saygılı, şeffaf, katılımcı ve halka hesap veren yerel yönetimler olduğuna inandık.

Bursa Nilüfer Belediyesi olarak, sürekli iyileştirilmesine odaklandığımız hizmet standardımız ve yönetim mükemmelliğimiz ile "yeni nesil belediyeçilik ve evrensel tasarım anlayışıyla uluslararası düzeyde öncü, örnek bir yerel yönetim kurumu ve demokrasi kenti olmak" vizyonumuzu, Kurumsal Sosyal Sorumluluk anlayışımıza da yansıttık. Yayınlamış olduğumuz Kurumsal Sosyal Sorumluluk Raporu ile "farkındalığımızı ortaya koymayı" ve yaşadığımız toplumda "farkındalık yaratmayı" amaçladık. Bu kapsamda "Sürdürülebilir kalkınma hedefleri doğrultusunda sunduğumuz hizmetlerde toplumsal faydayı en üst düzeye çıkarmayı", "Etik değerlere ve kanunlara uyararak insan haklarına saygı duymayı", "Faaliyetlerimizin ekonomik, sosyal ve çevresel etkilerini sorumluluk anlayışı içinde yöneterek tüm kaynaklarımızı etkin ve verimli kullanmayı" ve Toplumsal sorun ve ihtiyaçlara çözümler geliştirmek için katkıda bulunmayı" taahhüt ettik.

Küresel İlkeler Sözleşmesi'ni imzalayarak desteğimizi beyan ettiğimiz insan haklarına, çevreye, çalışma standartlarına ve yolsuzlukla mücadeleye duyarlılık, yönetim anlayışımızın temelini oluşturmaya devam edecektir. Bu duyarlılığı, kurum değerlerimiz olan "şeffaflık" ve "katılımcılık" doğrultusunda ilgili tüm paydaşlarımıza yansıtılabilmek için başladığımız çalışmalarını misyonumuz kapsamında geliştirecek, önümüzdeki yıllarda toplumumuza ve onun kurumlarına da yayarak sürdüreceğiz.

Başta çalışanlarımız olmak üzere, ulaştığımız başarıda bize destek sağlayan meclisimize, işbirlikçilerimize, tedarikçilerimize ve hizmet performansımızın nihai belirleyicisi olan vatandaşlarımıza minnet duygularımı sunar, kurumsal sosyal sorumluluk çalışmalarımızda emeği geçen herkesi kutlarım.

Turgay ERDEM

Belediye Başkanı

5.KİMLİK BİLGİLERİ

Kurum Adı	: Nilüfer Belediyesi
Belediyenin Türü	: Büyükşehir Merkez İlçe
Kuruluş Yılı	: 1987
Nüfus	: 484.832
Yüzölçümü	: 50.757 ha
Mülkiyetin ve kanuni yapının niteliği	: Kamu Kurumu
Personel sayısı	: 2260

Üyelikler

- UCLG – MEWA Birleşmiş Kentler ve Yerel Yönetimler Orta Doğu ve Batı Asya Teşkilatı
- EFQM Avrupa Kalite Yönetim Vakfı
- ENERGY CITIES– Enerji Dönüşümünde Avrupalı Yerel Yönetimler Ağı
- FMDV – Kentsel Kalkınma Küresel Fonu
- GLOBAL COMPACT – BM Küresel İlkeler Sözleşmesi
- IFLA – Uluslararası Kütüphaneler ve Kütüphane Dernekleri Federasyonu
- BEBKA – Bursa, Bilecik, Eskişehir Kalkınma Ajansı
- SODEM - Sosyal Demokrat Belediyeler Derneği
- TBB- Türkiye Belediyeler Birliği
- (KalDer) Türkiye Kalite Derneği
- Marmara Belediyeler Birliği
- Bursa Belediyeler Birliği
- Türkiye Sağlıklı Kentler Birliği
- Tarihi Kentler Birliği Üyeliği
- Bursa İli Tarım ve Hayvancılığı Geliştirme Birliği
- Bursa Kültür ve Turizm Tanıtma Birliği
- Uluslararası Patent Birliği
- ASSITEJ - Uluslararası Çocuk ve Gençlik Tiyatroları Birliği
- SODEMSEN - Sosyal Demokrat Belediyeler Birliği KAMU İŞVERENLERİ SENDİKASI
- EJN – Avrupa Caz Ağı
- Türkiye Sosyal Girişimcilik Ağı
- Sürdürülebilir Kentsel Gelişim Ağı

İmzalanan Uluslararası Sözleşme

- Birleşmiş Milletler Sürdürülebilir Kalkınma Programı (UN GLOBAL COMPACT)
- Avrupa Komisyonu Belediye Başkanları Sözleşmesi ve Uyum Programı (COVENANT OF MAYORS & MAYORS ADAPT)

Kardeş Kentler

Yurtdışı:

- Bulgaristan Ardino Belediyesi (1996)

- Romanya Braila Belediyesi (2001)
- Azerbaycan Nizami Belediyesi (2004)
- Ukrayna Nikolayev Belediyesi (2006)
- Küba El Cerro Belediyesi (2007)
- Japonya Tokai Belediyesi (2007)
- Kıbrıs Gazimağûsa Belediyesi (2007)
- İsveç Umea Belediyesi (2007)
- Letonya Kekava Belediyesi (2010)
- Kosova Peja Belediyesi (2010)
- Yunanistan Serres Belediyesi (2011)
- Bulgaristan Gotse Delchev Belediyesi (2012)
- Polonya Lublin Belediyesi (2012)
- Fransa Chalette Sur Loing Belediyesi (2013)
- Almanya Hanau Belediyesi (2013)
- Bulgaristan Asenovgrad Belediyesi (2013)
- Bosna Hersek Zavidovici Belediyesi (2018)

Yurt İçi:

- İstanbul Adalar Belediyesi (2010)
- Afyon Dinar Belediyesi (2011)
- Kırklareli Belediyesi (2012)
- Konya Tuzlukçu Belediyesi (2014)
- Bilecik Vezirhan Belediyesi (2014)
- Adıyaman Tut Belediyesi (2014)
- Bilecik Gölpazarı Belediyesi (2014)
- Balıkesir Manyas Belediyesi (2015)
- Kastamonu Daday Belediyesi (2016)
- Tekirdağ Malkara Belediyesi (2016)
- Rize Fındıklı Belediyesi (2019)
- Çanakkale Bayramiç Belediyesi (2019)
- Balıkesir Susurluk Belediyesi (2020)
- Kırklareli Kaynarca Belediyesi (2020)
- Malatya Arapgir Belediyesi (2020)
- Ordu Gülyalı Belediyesi (2020)

İyi Niyet Protokolümüz Olan Kentler

- Yunanistan-Veria Belediyesi
- Belarus- Braslav Belediyesi
- Macaristan-Balatonfüred Belediyesi
- Bulgaristan-Triaditsa Belediyesi
- Bosna Hersek – Zavidovici Belediyesi

Alınan Ödül ve Belgeler

- 2002 TS EN ISO 9001:2000 Kalite Yönetim Sistemi Belgesi
- 2003 Ulusal Kalite Ödülü'nde EFQM Mükemmellikte Yetkinlik Belgesi
- 2004 EFQM Avrupa Yerel ve Bölgesel Kamu Yönetimleri Jüri Özel Ödülü
- 2005 Elektronik Türkiye (e-Tr) Ödülü
- 2006 OHSAS 18001 İş Sağlığı ve Güvenliği Yönetim Sistemi Belgesi
- 2006 Ulusal Kalite Ödülü'nde Başarı Ödülü
- 2007 TS EN ISO 14001 Çevre Yönetim Sistemi Belgesi
- 2008 Avrupa Kalite Ödülü Finalistlik Belgesi
- 2008 Özel Kalem Dergisi "Yerel Yönetim Ödülü"
- 2008 T.C. MBBB "Çevre ve Altyapı Projeleri Ödülü"
- 2009 Bursa Genç Girişimci ve Yönetişim Birliği "Yılın İlçe Belediye Başkanı Ödülü"
- 2009 Bursa Rotary Kulüpleri "Hizmette Onur Ödülü"
- 2010 Tarihi Kentler Birliği Kültürel Mirası Koruma Proje ve Uygulamalarını Özendirme 2009 Ödülü
- 2010 Yerel Yönetim Dergisi Kültür Sanat alanında "En Başarılı Belediye" Ödülü
- 2010 Türkiye Sağlıklı Kentler Birliği "Sağlıklı Yaşam" Alanında Uygulama Ödülü
- 2010 Atatürkçü Düşünce Derneği Bursa Şubesi "Türkiye'ye Örnek Yerel Yönetici" Ödülü
- 2011 Livcom Yaşanabilir Kentler Uluslararası Ödülü (Finalistlik Derecesi)
- 2011 Bursa Tabip Odası, " Çevre Ödülü "
- 2011 Türk Kütüphaneciler Derneği, "En İyi Halkla İlişkiler Uygulayan Kütüphane Ödülü",
- Yılmaz Akkılıç Kütüphanesi
- 2012 Uluslararası Lions Kulübü / Melvin Janes Fellowship Dostluk Ödülü
- 2012 Kütahya Dumlupınar Üniversitesi Mezunlar Derneği ve Yedinci Şehir Enstitüsü / Belediyecilikte Yaşam Boyu Başarı Ödülü
- 2012 Avrupa Kalite Ödülü Finalistlik Belgesi
- 2012 Uluslararası Livcom Yaşanabilir Kentler Ödülü / Üç Kategoride Finalistlik
- 2013 "Vatandaşlar İçin Değer Katma" Alanında EFQM Avrupa Mükemmellik Başarı Ödülü
- 2013 BUSİAD Uludağ Üniversitesi "Çalışanların Yönetimi" alanında Bursa Yenileşim Ödülü
- 2013 Sivilay "2012 Yılı Kente Katkı" Ödülü
- 2013 Özel Kalem Dergisi Sosyal Sorumluluk Projeleri Kategorisi "Yılın Büyükşehir İlçe Belediye Başkanı" Ödülü
- 2013 Türkiye Life Dergisi "1. Türkiye Başarı Ödülü"
- 2014 Özel Kalem Dergisi Yerel Yönetim Ödülleri "Katılımcı Yönetim Kategorisi Yılın Büyükşehir İlçe Belediye Başkanı Ödülü"
- 2014 Çağdaş Gazeteciler Derneği 25. Yıl Özel Ödülleri "Demokratik Katılım Ödülü"
- 2014 Sivilay "2013 Yılı Kente Katkı" Ödülü
- 2014 Ekonomi Siyasi Aktüel Haber Dergisi "Yılın Başarılı Belediye Başkanı" Ödülü
- 2014 1. Bursa' Ya Değer Katanlar Ödülleri - Pardus Yayıncılık Ltd. Şti.
- 2014 "Şehrin Şahini" Özel Şahinkaya Koleji
- 2015 "Kalder Mükemmellik Elçisi"
- 2015 Tarihi Kentler Birliği Proje Ödülü
- 2015 7. Özel Kalem Dergisi Yerel Yönetim Ödülleri Ödülü
- 2016 Kültür ve Sanat Dalında Başarı Ödülü SODEM – Müzik Festivali

- 2016 Şehrin Yıldızları Gayrimenkul Ödülleri –Toplumsal Yapı Ödülü (Nilüfer Dernekler Yerleşkesi)
- 2016 The Green Organisation – Sosyal Sorumluluk Ödülü (Müzik Festivali)
- 2016 Sivilay Kente Katkı Ödülü – Kültür Sanat Faaliyetleri
- 2016 Avrupa Konseyi Avrupa Diploması
- 2016 Altın Karınca Belediyecilik Ödülü (Kent Bostanları ve Yerel Tohum Kütüphanesi)
- 2016 Tarihi Kentler Birliği Uygulama Ödülü (Mübadele Evi)
- 2016 ISO 10002 Müşteri Memnuniyeti Yönetim Sistemi Belgesi
- 2016 ISO 27001 Bilgi Güvenliği Yönetim Sistemi Belgesi
- 2016 Shining Star Awards (Müzik Festivali)
- 2016 Business Challenge – Awards Of The Best Municipality
- 2017 Sky Reporter Dergisi – Business Challenge- Sosyal Sorumluluk ve Dayanışma Çalışmaları Kategorisi
- 2017 İnsani Gelişme Vakfı - “İnsani Gelişme Endeksi” araştırmasında “Çok Yüksek İnsani Gelişme” sıralamasında 6.“Yönetişim Endeksi” sıralamasında 3.
- 2017 Uluslararası Özkan Mert 2017 Şiir Ödülü – Şiir Kütüphanesi
- 2017 Radyo Boğaziçi Müzik Ödülleri – En İyi Festival “Nilüfer Müzik Festivali”
- 2017 Tarihi Kentler Birliği tarafından Müze Özendirme Ödülü – Mübadele Evi
- 2017 Avrupa Konseyi Avrupa Ödülü - Şeref Bayrağı
- 2017 Türkiye Engelsiz Bilişim Platformu - Engelsiz Bilişim Ödülleri 2017 - Engelsiz Bilişim Ödülü
- 2017 Hiç Ödülleri – Kurum İçi İletişim – “Belediyeyim Ben”
- 2017 Sağlıklı Kentler Birliği SOSYAL SORUMLULUK KATEGORİSİ – Oyun Engel Tanımaz
- 2017 Tarihi Kentler Birliği - SÜREKLİLİK ÖDÜLÜ - “Işığın Kenti Apollonia Yeniden Doğuyor”
- 2017 Özel Kalem Dergisi – Oyun Engel Tanımaz
- 2017 Marmara Belediyeler Birliği Altın Karınca Belediyecilik Ödülü - Yerel Kalkınma ve İşbirliği Kategorisi - Nilüfer İnovasyon Merkezi
- 2017 Avrupa Dönüştürücü Kentler Ödülü – Nilüfer İnovasyon Merkezi, Mahalle Komiteleri ve Enerji Kooperatifi
- 2017 ISO 50001 Enerji Yönetimi Sistemi Belgesi
- 2018 Yeni Tiyatro Dergisi - 6. Emek ve Başarı Ödülleri - Emek Ödülü
- 2018 Yaşayan Şehirler Platformu - Umut Işığı Temalı Paydaş Ödülleri - Yılın Köyü Ödülü (Misi)
- 2018 Tarihi Kentler Birliği - “Sanat ve Kültür Köyü Misi” projesi - Uygulama Ödülü
- 2018 Sağlıklı Kentler Birliği - "Nilüfer Uluslararası Spor Şenlikleri" - Sağlıklı Yaşam kategorisi Jüri Özel Ödülü
- 2018 İnsani Gelişme Vakfı – “İnsani Gelişme Endeksi” araştırmasında “Çok Yüksek İnsani Gelişme” sıralamasında 5.lık
- 2018 II. Uluslar arası Şehir ve Çevre Sağlık Kongresi Yerel Yönetimler arası En İyi Uygulama Yarışması Şehir Sağlığını Ölçme Kategorisi “Nilüfer Ölçüyor Projesi” 1.’lik Ödülü
- 2019 Shining Star Awards Ödülleri - “Tema Yıldızları-Mutlu Şehirler” kategorisi - Yılın Mutlu İlçesi
- 2019 Tarihi Kentler Birliği - Müze Özendirme Yarışması - Sanat ve Edebiyat Müzeleri
- 2019 İstanbul Uluslararası Çoksesli Koro Festivali - Homojenlik Ödülü

- 2019 Nilüfer İnovasyon Merkezi – Sürdürülebilir İş Ödülleri Sürdürülebilir İnovasyon Kategorisi
1. 'lik Ödülü
- 2019 Bursa Sivil Toplum Derneği (Sivilay) – Kente Katkı Ödülleri – Nilüfer Kent Bostanları
- 2020 Sağlıklı Kentler Birliği - Geleceğe Katılın! – Jüri Özel Ödülü
- 2020 Sağlıklı Kentler Birliği – Nilüfer’de Kompost Üretimi ‘Çöpe Atmıyoruz, Toprağa Kazandırıyoruz!’ - Sağlıklı Çevre Kategorisi
- 2020 Marmara Belediyeler Birliği - Kırsal Kalkınma İçin Yenilikçi Yaklaşımlar – Yerel Kalkınma Projesi
- 2020 Marmara Belediyeler Birliği – Nilüfer’de Kompost Üretimi ‘Çöpe Atmıyoruz, Toprağa Kazandırıyoruz!’ - Çevre ve Atık Yönetimi Kategorisi
- 2020 İFSAK Yılın Kültür ve Sanat Katkı Kurum Ödülü- Fotoğraf Müzesi
- 2020 Özel Kalem Dergisi - Kırsal Kalkınma İçin Yenilikçi Yaklaşımlar – Uluslararası İşbirliği Kategorisi

Mahalleler:

23 Nisan, 19 Mayıs, 29 Ekim, 30 Ağustos Zafer, Ahmet Yesevi, Akçalar, Alaaddinbey, Altınşehir, Ataevler, Atlas, Ayvaköy, Badırğa, Balat, Balkan, Barış, Başköy, Beşevler, Büyükbalklı, Cumhuriyet, Çalı, Çamlıca, Çatalağıl, Çaylı, Dağyenice, Demirci, Doğan köy, Dumlupınar, Ertuğrul, Esentepe, Fadıllı, Fethiye, Gölyazı, Görükle, Gökçe, Gümüştepe, Güngören, Hasanağa, Işıktepe, İhsaniye, İnegazi, İrfaniye, Kadriye, Karacaoba, Karaman, Kayapa, Kızılıklı, Konak, Konaklı, Korubaşı, Kurtuluş, Kuruçeşme, Kültür, Maksempınar, Minareliçavuş, Odunluk, Özlüce, Tahtalı, Unçukuru, Üçevler, Üçpınar, Ürünlü, Yaylacık, Yolçatı, Yüzüncüyıl

Sunulan hizmetler:

5216 sayılı Büyükşehir Belediyesi Kanunu ve 5393 sayılı Belediye Kanununa göre, Büyükşehir İlçe Belediyesi olan Nilüfer Belediyesi'nin belediye kanunları çerçevesinde görev, yetki ve sorumlulukları belirlenmiştir. Nilüfer Belediyesi hizmetlerini Belediye Meclisi, Belediye Encümeni, Belediye Yürütme Komitesi, Belediye Başkanı, 6 Başkan Yardımcısı, 27 müdürlük ve 2216 kişi aracılığıyla yürütmektedir.

Nilüfer Belediyesinin sorumluluğu altında belirlenmiş hizmetlerden bazıları aşağıdaki gibidir:

Kültür ve sanat etkinlikleri, sosyal hizmetler, geri dönüşüm gibi diğer hizmetler topluma hizmet olarak kategorize edilir. Bu hizmetler sadece Nilüfer'in vatandaşları için değil, aynı zamanda Bursa ve tüm çevre illere sağlanmaktadır.

Nilüfer belediyesinde sunulan hizmetlerden bazıları aşağıdaki gibidir,

- Yol ve Yapı Hizmetleri
- İmar ve Planlama Hizmetleri
- Kültürel Hizmetler
- Çevre Hizmetleri

- Kent ve Toplum Düzeni Hizmetleri
- Belediye Emlaklarının Yönetimi Hizmetleri
- Sosyal ve Sportif Hizmetler Yönetimi
- Veteriner Hizmetleri
- Parklar, Bahçeler ve Ağaçlandırma Hizmetleri
- Temizlik Hizmetleri

Misyonumuz

Tüm canlı haklarını koruyarak, evrensel ilkeler ve gelişmeler ışığında, eşitlikçi, erişilebilir, yenilikçi ve sürdürülebilir hizmetler sunan, tüm paydaşlarıyla kente değer katan, demokrasinin yerelden başlayarak güçlenmesini ilke edinen bir yerel yönetim kurumudur.

Vizyonumuz

Yeni nesil belediyeçilik ve evrensel tasarım anlayışıyla uluslararası düzeyde öncü, örnek bir yerel yönetim kurumu ve demokrasi kenti olmaktır.

Değerlerimiz

- KATILIMCILIK
- ŞEFFAFLIK
- EŞİTLİK
- ÖZGÜRLÜK
- YENİLİKÇİLİK
- DEMOKRASİ
- DAYANIŞMA
- SÜRDÜRÜLEBİLİRLİK

6.PAYDAŞLAR



Paydaşlar fikirlerini sunmak için çeşitli kanallardan Belediye'ye ulaşabilmektedir;

- Mahalle komiteleri
- Bireysel öneri sistemi
- İnternet sitesi ve sosyal medya
- Halk masaları

Nilüfer Belediyesi, düzenlediği faaliyetler hakkında paydaşlarının görüşlerini almak için çeşitli anketler düzenlemektedir:

- Dış Paydaş Anketi
- Strateji Algılama Anketi
- Süreç Algılama Anketi
- İç Denetçi Anketleri
- Meclis Üyeleri Memnuniyet Anketi
- Vatandaş Memnuniyet Anketi
- Hizmet Anketleri
- Proje Anketleri
- Çalışan Memnuniyet Anketi
- Kardeş Şehirler Anketi
- Tedarikçi Memnuniyet Anketi
- Mahalle Komiteleri Memnuniyet Anketi
- Evlendirme Memurluğu Memnuniyet Anketi
- Veteriner İşleri Müdürlüğü Hizmet Memnuniyet Anketi
- Kültür ve Sosyal İşler Müdürlüğü Etkinlik Memnuniyet Anketi
- Sanat Atölyeleri Memnuniyet Anketi
- Nilsem Atölye Memnuniyet Anketi
- Kütüphane Memnuniyet Anketi
- Okul Tanıtım Memnuniyet Anketi
- Kütüphane Etkinlik Memnuniyet Anketi
- Spor Salonları Memnuniyet Anketi
- Spor Etkinliği Anketi
- Ev Bakım Hizmeti Memnuniyet Anketi
- Kişisel Bakım Hizmeti Memnuniyet Anketi
- Sıcak Yemek Hizmeti Memnuniyet Anketi
- Gezi Memnuniyet Anketi
- Dernekler Yerleşkesi Etkinlik Memnuniyet Anketi
- Bizimev Memnuniyet Anketi
- Çorba Dağıtım Hizmeti Memnuniyeti Anketi
- Çamaşirevi Hizmeti Memnuniyet Anketi
- 2. El Eşya Hizmeti Memnuniyet Anketi
- 2. El Kıyafet Hizmeti Memnuniyet Anketi
- Olgun Gençlik Merkezi Memnuniyet Anketi
- Kadın ve Çocuk Merkezi Kadın Değerlendirme Anketi
- Kadın ve Çocuk Merkezi Çocuk Değerlendirme Anketi

- Elektromanyetik Alan Ölçüm Hizmeti Memnuniyet Anketi
- Huzurevi Memnuniyet Anketi
- Tekerlekli Sandalye Memnuniyet Anketi
- Bizim Bahçe Memnuniyet Anketi
- Pandeminin Stratejik Hedeflerimiz Üzerindeki Etkisi Anketi

Bazı Paydaş Anketleri Sonuçları;

	2016	2017	2018	2019	2020
Vatandaş Memnuniyet Oranı	74,95	75,65	76,61	73,32	75,96
Vatandaş İsteklerinin Dikkate Alınması Memnuniyet Oranı	77,00	75,72	76,64	77,76	79,99
Kültürel Aktiviteler Memnuniyet Oranı	80,00	75,29	75,13	79,44	79,62
Vatandaş Mutluluk Oranı	88,00	82,99	84,12	84,90	87,86
Vatandaş Çevre ve Toplum Etkisi Memnuniyet Oranı	81,00	77,18	77,64	79,71	79,12
Tedarikçi Memnuniyet Oranı	88,63	92,80	93,26	93,18	97,75
Mahalle Komiteleri Memnuniyet Oranı	72,78	76,96	76,93	-	-
Meclis Üyeleri Memnuniyet Oranı	79,09	80,00	82,46	90,46	85,85

✓ Paydaşların stratejik amaçların belirlenmesindeki katkısı:

Stratejik plan döneminde; beklentiyi ölçmek için planlanan paydaş toplantısında anketler yapılarak talep ve öneriler alınmıştır. Mahalle Komiteleri ile yapılan stratejik plan çalışmalarında ise mahallelilerle yapılan tüm çalışmalar paylaşılmış ve sunulan tüm proje önerileri ve alınan tüm talepler mahalleliler ile birlikte tartışılmış ve önceliklendirilmiştir.

Beklentilerin ölçüldüğü ve önerilerin tartışıldığı Nilüfer'in geleceğinin birlikte planlandığı bu çalışmalar neticesinde ise stratejik plan hazırlıkları kapsamında yapılan çalışmaların, mahallelerde mevcutta yapılmış yatırımlar, yapılmakta olan yatırım projeleri, mahallelinin bu zamana kadar belediyemize iletmış olduğu talepler ve yeni dönemde yapılması planlanan projelerin, gruplar halinde üst yönetim ile birlikte mahalle komiteleri ile paylaşıldığı paylaşım toplantıları düzenlenmiştir.

2020-2024 Stratejik Planı için 5 Stratejik Amacımız

- **Kurumsal Gelişim:** Paydaşların etkin katılımı ile inovasyon algısının geliştirilerek yenilikçi hizmetlerle "Yeni Nesil Belediyecilik" anlayışına katkı sağlamak; kurum çalışanlarının, kaynakların ve süreçlerin iyi bir liderlikle yönlendirilerek daha yüksek paydaş memnuniyetine ve daha başarılı kurumsal performansa ulaşmak.
- **Kentsel ve Kırsal Gelişim:** Nilüfer'in kentsel ve kırsal alanlarında, akıllı büyüme yaklaşımı ve yatırım çeken, yeniliği destekleyen katılımcı planlama anlayışı ile değer yaratmak, mekân algısı yüksek, çekici ve kaliteli kentsel ortak alanlar tasarlanarak kent kimliğini güçlendirmek.

- **Toplumsal Gelişim:** Tüm paydaşların yerel karar alma mekanizmalarına katılımlarını ve işbirliklerini artırarak kentlilik bilinci ve aidiyet duygusunu geliştirmek, Nilüfer'de gelir eşitsizliğine, engelliliğe, yaşa, cinsiyet kimliği ve cinsel yönelime dayalı ayrımcılığın ve sosyal risk altındaki grupların karşılaştığı fırsat eşitsizliklerinin azaltılması, bir arada ve eşit yaşam kültürünün güçlendirilmesi.
- **Ekolojik Denge:** Çevre ve insan sağlığını korumaya yönelik yapılan çalışmalarla Nilüfer'de çevre bilincini ve farkındalığı arttırmak, Nilüfer de yaşayanlara çevre dengesi içerisinde sürdürülebilir ve yaşanabilir daha yeşil bir çevre oluşturmak.
- **Ekonomik Gelişim:** Nilüfer'de kırsal ve tarımsal kalkınmayı güçlendirerek, çiftçinin ve tüketicinin kazandığı bir kent haline gelmesini sağlamak, iş ve meslek edindirme programlarıyla istihdama katkıda bulunmak, Bölgede Sosyal girişimcilik algısının ve ekosisteminin geliştirilmesine katkı sağlamak.

Stratejik Plan Sürecinde Paydaşların Katılımı:

Stratejik plan çalışmaları ilk uygulandığı tarihten beri dış paydaş anketleri uygulanarak katılım sağlanmıştır. Fakat stratejik planlama süreci detaylı ve çok aktörlü bir süreç olduğundan, özellikle kilit paydaşların sadece beklenti ve görüşlerini iletmesinin katılımcılığı tam olarak sağlamadığı düşünülmüştür. Bu uygulamanın pasif bir katılım türü olduğu fikrinden hareketle, özellikle kilit paydaşların stratejik planlama sürecinde daha aktif rol alması ve karar süreçlerine katılması üzerine çalışmalar yapılmıştır. Doğrudan vatandaşın katılımıyla belediye karar alma mekanizmalarında ve belirlediği önceliklerde katılımcılığın artması projeyi diğer stratejik planların önüne taşımaktadır. Misyon, vizyon, değerlerin, amaç ve hedeflerin doğrudan belediye yatırımlarıyla ilişkisi vardır.

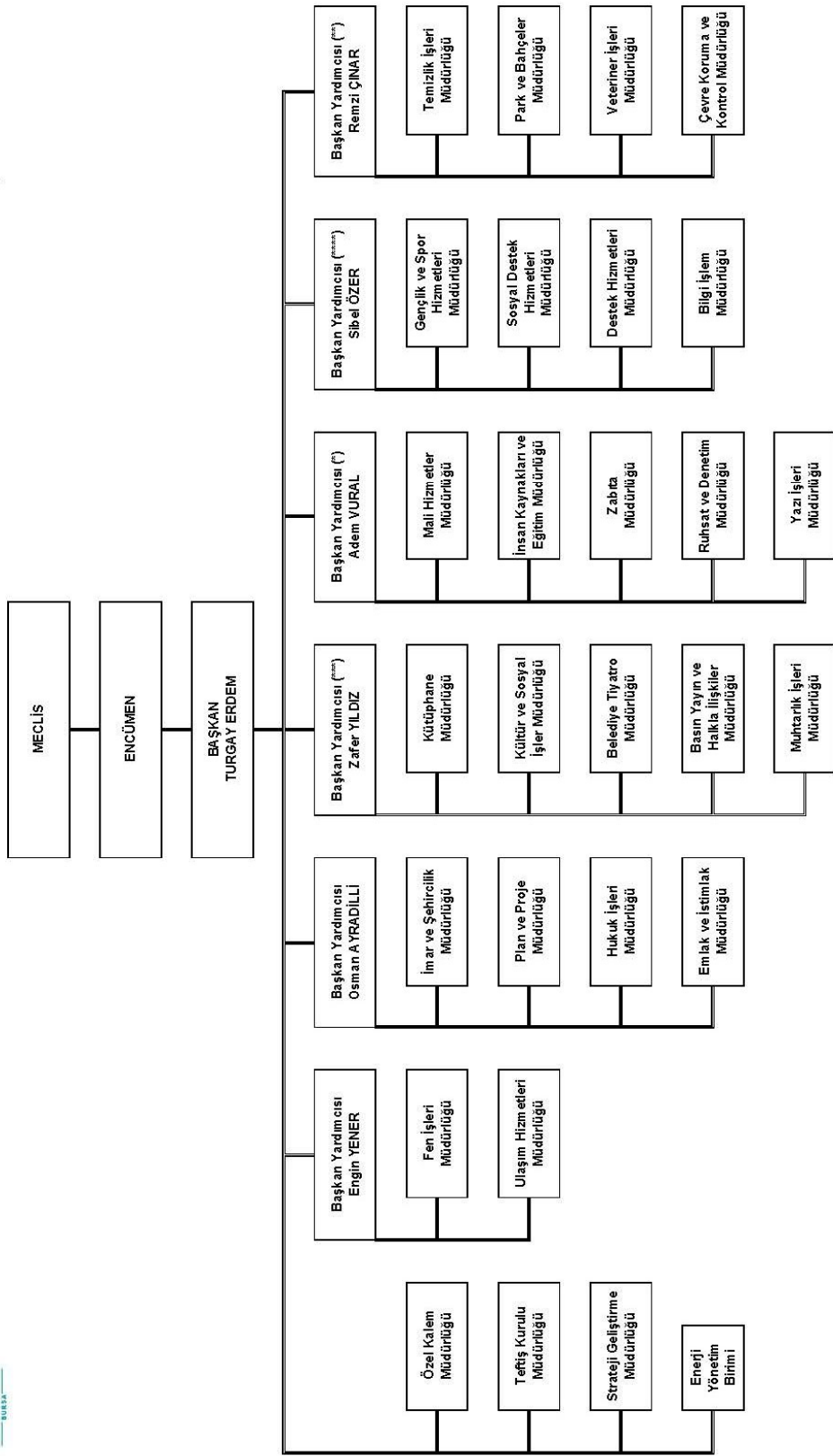
2020-2024 Stratejik Planı çalışmalarını üst düzeyde yönlendirmek, yönetsel öncelikleri belirlemek üzere Strateji Geliştirme Kurulu oluşturulmuş, çalışmalar Başkanlık tarafından Strateji Geliştirme Müdürlüğü koordinasyonunda yürütülmüştür. Hazırlık programını oluşturmak, stratejik planlama sürecini bu programa uygun bir şekilde yürütmek, gerekli faaliyetleri koordine etmek ve Strateji Geliştirme Kurulunun onayına sunulacak belgeleri hazırlamak için oluşturulan Stratejik Planlama Ekibinde, her Müdürlüğü temsilen en az 1 kişi yer almıştır. Stratejik Plana farklı bakış açıları kazandırabilmek için Nilüfer Belediyesi İnovasyon Merkezi, Eşitlik Birimi, Engelli Hizmet Birimi, Bağımlılıkla Mücadele Birimi, Kadın ve Çocuk Birimi temsilcileri, Bölge Sorumluları ve Nilüfer Kent Konseyi Gençlik Meclisi gönüllüleri ekibin doğal üyeleri olarak yer almıştır.

Nilüfer Belediyesinin "2020-2024 Stratejik Planı"na gençler doğrudan dâhil olmuştur. Proje başlangıcında Nilüfer Belediyesinin stratejik planına genç bakış açısını yansıtılabilmek, gençlerin kentte yaşamlarını kolaylaştıracak proje fikirlerinin yer almasını sağlamak için yerelde bir yöntem belirlemek amacıyla 20-21-22 Ekim 2018 tarihlerinde Nilüfer'de yaşayan 30 gönüllü gençle Nilüfer Kent Konseyi Gençlik Meclisi, Nilüfer Belediyesi İnovasyon Merkezi ve Nilüfer Belediyesi Strateji Planlama ve Performans Bürosu iş birliğiyle programı oluşturulan yerel bir çalıştay düzenlenmiştir. Bu çalıştay sonucunda gençlerin stratejik plana katılımını sağlayacak yerel bir yöntem oluşturulmuştur. Bu süreçte gençler belediye tarafından gerçekleştirilen tüm odak grup görüşmelerine katılmıştır. Stratejik Planın son halinin verildiği belediye başkanı ve başkan yardımcılarının bulunduğu üst komisyona bir kadın bir erkek genç temsilci dâhil olmuştur. "Yeni Nesil Belediye" kavramı Nilüfer Belediyesinin stratejik planına girmiştir.

Covid-19 pandemisi sebebiyle yaşamakta olduğumuz yeni normal süreç hayatımızın birçok alanında farklılaşmalara yol açtığı gibi stratejik planımızdaki amaçlarımızı ve hedeflerimizi de etkilemiştir. Bu nedenle 2020-2024 Stratejik Planımızdaki hedeflerimizin yaşanan bu süreçten nasıl etkilendiğini ölçmek ve Pandemi perspektifiyle tehdit ve fırsatları belirlemek için kurum genelinde anket uygulanmış olup gelecek yılların planı yapılırken göz önünde bulundurulması gereken hususlar kurum içi katılımı ile belirlenmiştir.

Stratejik Planın yazım sürecinde paylaşım toplantıları yapılmış, mahalle çalışmaları düzenlenmiş, stratejik plan meclise sunulmadan evvel halkın görüşlerine sunulmuş, teknik olarak hazırlanan planın anlaşılabilirliği için detaylıca açıklanmış, nasıl izleneceği anlatılmıştır. Bu katılımcı çalışmalarla yenilikçi bir stratejik plan hazırlanmıştır.

Tarih : 02.10.2001
Sayfa : 1/1
Revizyon No : 29
Revizyon Tarihi : 14.12.2020



(*) Kalite Yönetim Temsilcisi

(**) İş Sağlığı ve Güvenliği / Çevre / Enerji Yönetim Temsilcisi

(***) ISO 10002 Vatandaş Memnuniyeti ve Şikayet Yönetimi Yönetim Temsilcisi

(****) ISO 27001 Bilgi Güvenliği Yönetimi Yönetim Temsilcisi

İlke 1 - İş dünyası, ilan edilmiş insan haklarını desteklemeli ve bu haklara saygı duymalı

İNSAN HAKLARI

TAAHHÜT:

Nilüfer Belediyesi; Her türlü ayrımcılıktan uzak, kültürel, sosyal, cinsiyet kimliği, cinsel yönelim, etnik ve ekonomik farklılıkların(ın) gözetildiği ve bu farklılardan kaynaklanabilecek eşitsizlikleri bertaraf edecek bir yönetim anlayışıyla hareket eden, hiçbir hemşerimizin kentsel yaşam kalitesinin zarar görmediği ve belediye hizmetlerine erişimde ayrıcalığa uğramadığı bir ortam taahhüt eder.

SONUÇLAR:

✓ Engelli Hizmet Birimi

Nilüfer Belediyesi, insan haklarının evrenselliğini ve engellilerin bu haklardan ayrımcılığa uğramaksızın yararlanması gerektiğini bilerek;

- Engelli hakları sözleşmesine bağlı kalmayı,
- Hizmet ve yaklaşımlarımızda evrensel tasarım ilkelerini benimsemeyi,
- Engellilerin toplumsal yaşama katılım hakkını gözetmeyi taahhüt etmektedir.

✓ Engelliler Sosyal Yaşam Destek Merkezi (Bizim Ev)

Bursa'da engellilere yönelik pek çok ilki hayata geçiren Nilüfer Belediyesi, Engelliler Sosyal Yaşam Destek Merkezi (Bizim ev) 2011 yılında hayata geçirilmiştir.

Bu merkezde engelli birey ve yakınlarının sosyal yaşama katılımlarını artırmakta ve özgür zamanlar sağlamaktadır. Kentsel hizmet sunumunda dezavantajlı grupları desteklemektedir. ¹

Bizim Ev Çalışmaları	
Çalışmanın Adı	Adet
Atölye Çalışmaları	856
Psikolojik Destek Görüşme Sayısı	232
Beceri Değerlendirme	18
Psiko Sosyal Değerlendirmeler	23
Genel Talepler	3070
Engelli Vatandaşlara Verilen Servis Hizmetleri Sayısı	1112
TOPLAM KATILIMCI:	5311

¹ Detaylı bilgi: 2020 Faaliyet raporu 351. Sayfa

✓ **Bizim Bahçe Engelsiz Sosyal Yaşam Merkezi**

Engelli bireyler ve yakınlarına ücretsiz tatil hizmeti veren Bizim Bahçe Engelsiz Sosyal Yaşam Merkezi, bünyesinde bulundurduğu beşer kişilik yedi adet ahşap ev, sosyal tesis, spor odası, sağlıklı yürüyüş yolu ve açık alanlarıyla yıl boyunca Bursa'nın tüm ilçelerine hizmet veriyor. Bizim Bahçe engelli bireyler ve yakınlarına sunduğu tatil hizmetinin yanında yıl boyunca çeşitli engel gruplarının dernek faaliyetlerini gerçekleştirebilmeleri için elverişli bir ortam sunmaktadır. Pandemi nedeniyle konaklama hizmetine bir süre ara verilmiştir. Ancak haziran – kasım ayları arasında gerekli hijyen koşulları sağlanarak hizmet sürdürülmüştür. 2020 yılı içerisinde Bizim Bahçe Engelsiz Sosyal Yaşam Merkezi konaklama hizmetinden 516 katılımcı yararlanmıştır.

Bizim Bahçe Bostan Ekimi Çalışması

Bizim Bahçe'de kalan konuklarla, hobi amaçlı kullanılan bahçeye Kent Bostanlarından temin edilen tohumların ekim işlemi gerçekleştirilmiştir.

✓ **Tekerlekli Sandalye Bakım ve Onarımı**

Tekerlekli Sandalye Tamirevi hizmeti kapsamında Bursa'da yaşayan akülü ve aküsüz tekerlekli sandalye kullanıcılarına hizmet vermektedir. Arıza kaydı yaptıran bireylerin araçlarının bakım ve onarımları yapılarak teslimi gerçekleştirilmektedir.

Tekerlekli Sandalye Tamir Evi Çalışmaları	
Arıza Tespiti Yapılan Akülü / Aküsüz Tekerlekli Sandalye Sayısı	386
Bakım ve Onarımı Yapılan Akülü / Aküsüz Tekerlekli Sandalye Sayısı	357
Toplam	743

✓ **Kadınlara Yönelik Çalışmalar**

Kadın Sağlığı Eğitim Programı

Kadın Sağlığı Eğitim Programı Türkiye Aile Sağlığı ve Planlaması Vakfı (TAPV) ile ortaklaşa yürütülen Kadın Sağlığı Eğitim Programı kapsamında; Nilüfer Belediyesi'ne bağlı; İrfaniye, Işıktepe, Hasanağa, 30 Ağustos Zafer Mahallesi, Ürünlü, Yolçatı, Çaylı, Minareliçavuş, Büyükbalklı Mahallelerinde toplamda 388 kadınla bir araya gelerek temel üreme sağlığı ve koruyucu sağlık davranışları konularında eğitimler verilmiştir. Program; kadınların kamu hizmetlerinden sağlıklı ilgili talepte bulunabilmesi konusunda bilinçlendirmeyi, sağlık bilincini yükseltmeyi ve kadının toplum ve aile içindeki yaşam kalitesini geliştirmeyi hedeflemektedir.

Toplumsal Cinsiyet Eşitliği Eğitimi

Nilüfer Kent Konseyi, Belediyelerde İş Yeri Politikaları Geliştirme ve Uygulama Rehberi Çalıştayı, Bizim Ev Engelliler Sosyal Yaşam Destek Merkezi, B Gazete ile Nilüfer Kadın Dayanışma Merkezi ve çeşitli kuruluşlarla yapılan işbirlikleri sonucunda toplam 4951 katılımcıya eğitim ve danışmanlık

hizmeti verilmiştir. Eşitlik Birimi'nin pandemi döneminde sosyal ve psikolojik desteğinden ise 106 kişiyle toplamda 138 görüşme yapılmıştır.

✓ Kadın ve Çocuk Hizmetleri Birimleri

Kadın ve Çocuk Hizmetleri Birimi'ne bağlı çalışan 5 Kadın ve Çocuk Akademisi bulunmaktadır. Bunlar; Kültür, Çalı, Büyükbalklı, Hasanağa ve Konaklı Kadın ve Çocuk Akademileridir. Tüm akademilere bugüne kadar toplam 2509 kadın, 1147 çocuk kayıt olmuştur.

Kadın ve Çocuk Akademileri'nde; kadınların sosyal hayat içindeki aktif rollerini destekleme, sosyal ve hukuksal haklar konusunda hızlı ve doğru bilgilendirilmelerini sağlama, çocukların bilişsel gelişimlerini, kendini ifade etme güçlerini ve yaratıcılıklarını artırma hedeflerimiz doğrultusunda tüm yıl boyunca çalışmalar yapılmaktadır. Bu çalışmalar atölyeler, eğitimler, seminerler, psikolojik destek hizmeti ve sosyal etkinliklerden oluşmaktadır. Kadınların atölyelere katılımlarını desteklemek amacıyla atölyeler esnasında 3-6 yaş arası çocuklara yönelik oyun etkinlikleri düzenlenmektedir.

Çocuklara yönelik 43 atölye aktivitesine toplam 3815 katılım, kadınlara yönelik 23 atölye aktivitesine toplam 5471 kişinin katılımı gerçekleşmiştir.

✓ İş Sağlığı ve Güvenliği

İş Sağlığı ve Güvenliği kapsamında belediyemizin risk analizleri, risk değerlendirmeleri, dokümantasyonun yönetimi, hedef takibi, tedarikçi yönetimi, kabul edilemeyen ve kabul edilebilir düzeydeki iş kazalarının yönetimi, kuruluş içi tetkik ve dış tetkiklerin takibi gerçekleştirilmiştir.

Kaza sıklık hızı	14,44 %
İş kazası ağırlık hızı	1 %
Kalıcı etki bırakmayan iş kazası	66
Ramak kala sayısı	6

Eğitimler²

- İşe yeni başlayan personele OHSAS 18001 İş Sağlığı ve Güvenliğine yönelik eğitimler ve oryantasyon eğitimleri verilmektedir.
- Tehlike sınıflarına göre tüm çalışanlara "İş Sağlığı ve Güvenliği Eğitimi" verilmektedir.
- Yüksekte çalışma eğitimi alması gereken çalışanlara yüksekte çalışma eğitimi verilmektedir.
- Acil Durum Ekiplerine, çalışılan binalar, ofisler v.b. yerler de olması acil durum ve yangınların önlenmesi, yangın anında doğru davranış tarzlarının kazandırılması ile yangınla mücadele, söndürme konularında eğitimler verilmektedir.
- Mesleki eğitim zorunluluğu taşıyan işlerde çalışan personellere, yapacağı iş ile alakalı mesleki yeterlilik eğitimleri aldırılmaktadır.
- İlyardımların Yönetmeliğine uygun olarak çalışan personelimize, toplam çalışan sayımıza yetecek kadar personele ilkyardımların eğitimi aldırılmaktadır.
- Ulaşım Hizmetleri Müdürlüğünde çalışan usta, şoför vb teknik personele fren ve makas ile ilgili genel bilgilendirme eğitimi aldırılmıştır.

² Detaylı bilgi : 2020 Faaliyet raporu 453. sayfa

- Tehlikeli maddelerle çalışan personele genel farkındalık eğitimi aldırılmıştır.
- Operatör ve şoförler için trafik eğitimi düzenlenmiştir.

Pandemi Döneminde

2020 yılı içerisinde Nilüfer Belediyesinde Covid-19 mücadele sürecinde ilgili bakanlığın genelgesi doğrultusunda Pandemi Kriz ekibi oluşturulmuş ve İSG Kurul ile birleştirilmiş olup, yetkili makamların direktifleri doğrultusunda kararların alındığı toplantılar yapılarak toplantı kararlarının gerçekleştirilme sürecinin takibi yapılmıştır.

- Personellere Covid19 süreci ile ilgili eğitimler verilmiştir.
- Çalışma odaları kişi başına 4 metre kare alan düşecek şekilde düzenlenmiştir.
- Yaz döneminde kurul kararı ile klimaların çalışması engellenmiştir.
- Çalışma alanlarında; temassız sabunluk, temassız açılan kapılar, temassız dezenfektan aparatları vb. iyileştirmeler yapılmıştır.
- Bina girişlerinde ve şantiye alanlarında ateş ölçümü yapılarak kayıt altına alınmıştır.
- Dezenfeksiyon ekibi kurularak çalışma alanlarının dezenfeksiyonu yapılmıştır.
- Hijyen malzeme atıkları için belediyenin binalarına atık kutuları yerleştirilerek atık yönetimi sağlanmıştır.

✓ **OHSAS 18001 Yönetim Sistemi Faaliyetleri;**

Belediyemizdeki İş Sağlığı ve Güvenliği ile ilgili olarak risk analizleri, risk değerlendirmeleri, dokümantasyonun yönetimi, hedef takibi, tedarikçi yönetimi, kabul edilemeyen ve kabul edilebilir düzeydeki iş kazalarının yönetimi, yönetimin gözden geçirme toplantısı, kuruluş içi tetkik ve dış tetkiklerin takibi gerçekleştirilmiştir.

• **Düzeltilici Önleyici Faaliyetler;**

2020 yılında Teracity Düzenleyici Faaliyet Modülü üzerinden 104 DÖF açılmıştır. Modül üzerinden takibi yapılarak DÖF'ler kapatılmaktadır.

• **İSG Birim Temsilcileri Toplantıları;**

- ❖ 2020 İSG Birim Temsilcileri(Destek Personel) ile görüşmeler ve toplantılar gerçekleştirilmiştir.
- ❖ OHSAS 18001'i daha aktif kullanmak için alınan İBYS(İş Sağlığı ve Güvenliği Bilgi Yönetim Sistemi) üzerinden süreç takip edilmektedir.
- ❖ Risk analizlerinin yenilenmesi çalışmalarına başlandı.
- ❖ Ortam ölçümü için adres ve noktalar belirlenerek gerekli ölçümler gerçekleştirildi.
- ❖ Ramak kala olaylarının düzenli olarak İSG Büroya aktarılması ve gerekli çalışmaların yapılabilmesi için 30 ayrı lokasyona ramak kala kutuları yerleştirilmiştir.

İlke 2 - İş dünyası, insan hakları ihlallerinin suç ortağı olmamalı

İNSAN HAKLARI

TAAHHÜT:

Gerek kurum içi organizasyon ve çalışma ortamında gerekse hizmet sunumunda toplumsal cinsiyet eşitliğinin sağlandığı, kadınların, engellilerin ve diğer dezavantajlı grupların kenti eşit derecede kullanma ve yararlanma hakkına sahip olduğu, topluma tam ve etkin bir şekilde dâhil olmanın yanında kente dair karar süreçlerine eşit, kolay ve etkin bir şekilde katılımlarının sağlanmasını taahhüt eder.

SİSTEMLER:

Nilüfer Belediyesi, sosyal adaletsizliklere, eşitsizliklere karşı mücadele ederek yaşamın her alanında fırsat eşitliğinin sağlanmasına çalışmak, dezavantajlı grupları destekleyici hizmetlerde bulunmaktadır.

SONUÇLAR:

✓ Dernekler Yerleşkeleri

Nilüfer Belediyesi tarafından kurulan, sosyal fayda amaçlı çalışan sivil toplum örgütlerini bir çatı altında toplayarak Türkiye'ye örnek olan Nilüfer Belediyesi Dernekler Yerleşkesi, kuruluşundan bu yana geçen 7 yıllık sürede çok sayıda etkinliğe ev sahipliği yaptı. Dernekler Yerleşkesi kurulduğu günden itibaren 579 dernek başvurdu ve 500'ün üzerinde sivil toplum örgütünün çalışmalarına ev sahipliği yaptı. Dolu dolu geçen sekiz yılda, Dernekler Yerleşkelerinde, 358.5171 katılımcıyla 21.871 etkinlik gerçekleştirildi.

Dernekler Yerleşkeleri olarak; sivil toplum kuruluşlarının kurumsal kapasitelerini ve örgütlenme yeteneklerini güçlendirme ve destekleme, artan eğitim ve yazılı ve görsel malzeme ihtiyaçlarına cevap vermenin yanı sıra, insan hakları, cinsiyet eşitliği, katılım, şeffaflık, gönüllülük, çokkültürlülük ve etik gibi konularda STK'ların farkındalığını artırma, STK'lar arası ağların oluşturulması ve ağ çalışmalarının düzenlenmesi, STK'ların etkisinin artırılması üzerine çalışıyoruz.

Dernekler Yerleşkeleri'nde; 7/24 sekreteryaya hizmeti, adres, ofis ve salon desteği sağlamanın yanı sıra, mentörlük ve kapasite geliştirme eğitimleri ile sivil toplum örgütlerinin güçlendirilmesini hedefliyor, yaşam kalitemizi artırmayı amaçlayan bir çalışma olarak ele alıyoruz. İşbirlikleri ve dayanışma sinerjisi oluşturuyor; STK'ların diyaloglarını, gönüllülük ve karar alma süreçlerini, hedeflerini ve bilinç artırımlarına yönelik çalışmalarını paylaşıyoruz. Oluşturulan network ağı ile yine çeşitli paylaşımlarda bulunulmasına katkı sağlıyoruz.

Pandemi sürecinde alınan önlemler kapsamında; bir arada faaliyet yapılmasının yasaklanmasından dolayı etkinlikler ve toplantılar yapılamadı. 2020 yılında 19.592 katılımcı ile 1184 etkinlik ve 41 dernek ile sözleşme yapıldı, montörlük desteği verildi. Etkinlik katılımcılarına düzenlediğimiz 3 aylık memnuniyet anketi memnuniyet oranı %97'dir.

✓ Nilüfer Kadın Dernekleri

Nilüfer Belediyesi Basın Yayın ve Halkla İlişkiler Müdürlüğü'ne bağlı Sivil Toplum İlişkileri Bürosu'nca yürütülen Nilüfer'in mahallelerinde kurulmuş olan Kadın Derneklerine destek hizmetimiz, 2020 yılının Mart ayında 34 Mahalle Kadın Derneğiyle imzalanarak yenilenen, 13 maddelik protokol kuralları çerçevesinde sürmektedir.

2019 yılında başlanan ve 10 mahallenin kadın derneğine uygun alan tahsisi yapılarak bu alanlar içinde derneklerin etkinlik ve faaliyetlerini gerçekleştirebileceği, mutfak, yönetim ofisi ve etkinlik alanı olmak üzere toplam 100 m² büyüklüğünde prefabrik bina yapımı işi, 2020 yılının Şubat ayında tamamlanmıştır. 2020 Mart ayının ilk haftasında da 10 mahallenin kadın derneğine prefabrik binalarının anahtarları, imzaladıkları özel yer protokolleri sonrası teslim edilmiştir.

2020 yılında Ahmet Yesevi ve Balat Kadın Derneği, İhsaniye Kadın Derneği ve Gölyazı Kadın Derneğine etkinlik ve faaliyette bulunabilecekleri yer tahsisi yapılmıştır. Ayrıca Vagon satış ünitelerinden 6 adet; Atlas, Fadıllı, Işıktepe, Çatalağıl, Yolçatı ve Kültür Mahallesi Kadın derneklerine tahsis edilmesi için çalışmalar yapılmıştır. Atlas Kadın Derneği'ne mahalle içinde bulunan bir bina daha tahsis edilerek dernek üyesi kadınların kalkınmasına katkıda bulunulmuştur. Nilüfer'in kırsal bölgelerinde kurulu yaklaşık 15 mahallenin kadın derneği, talep ettikleri alanlarda düzenlenen kurslarla kadınlarımızın sosyal hayatta daha aktif ve daha bilinçli olmaları sağlanmıştır.

10- 24 Temmuz 2020 tarihleri arasında Nilüfer'in 5 kırsal mahallesi Ürünlü, Gümüştepe, Fadıllı, Atlas ve Görükle'de açık alanlarda kadın dernekleriyle birlikte gerçekleştirilen etkinliklerde yönetmen Pelin Esmer'in Kraliçe Lear ve Oyun belgesel filmlerinin gösterimleri gerçekleşti. Pandemi dönemi koşullarına uygun olarak alınan tedbirlerle gösterimin ardından Uzm. Psikolojik Danışman Gönül Hazneci ile film üzerine ve kırsalda kadın olmanın sınırları üzerine söyleşi gerçekleştirmiştir. Ayrıca pandemi sebebiyle aktifleştirilemeyen birçok fiziki etkinlik ise çevrimiçi olarak organize edilmiştir.

Nilüfer'deki 31 Mahalle'nin Kadın Derneği, kurulmuş oldukları mahallelerdeki mahalle komitelerine girmeleri konusunda teşvik edilerek mahalleleriyle ilgili alınacak kararlarda söz sahibi olmaları sağlanmıştır. Ayrıca Nilüfer Kent Konseyi Kadın Meclisi'nin birçok etkinliğine katılmaları konusunda da destek olunmuştur. 23 Aralık 2020 günü, mahalle kadın derneklerinin başkanlarının katılımıyla çevrimiçi toplantı düzenlenmiş ve pandemi sürecinde Kadın Derneklerinin genel durum değerlendirmesi yapılarak, Nilüfer Belediyesine sundukları istek ve öneriler dinlenmiştir.

Nilüfer Belediyemizin 2021 yılı ajandalarına basımı için Misi, Gölyazı, Çalı, Yolçatı, Görükle, Büyükbalklı ve Ürünlü mahalleleri kadın derneklerimiz, yöresel tarifler vererek kültürel değerli bir katkı sunmuşlardır.

Sosyal Destek Hizmetleri:

✓ Ev ve Kişisel Bakım Hizmetleri

Yaşlılık, yalnızlık, hastalık gibi çeşitli nedenlerle kişisel temizliklerini ve ev temizliklerini kendileri yapamayan ya da yetersiz kalan kişilere durumlarını tespit etmek için ziyaretlerde bulunulur.

Sonrasında ihtiyaçları doğrultusunda ve bir program dâhilinde ücretsiz olarak ev ve kişisel bakım hizmeti verilmektedir.

Ev Bakım Hizmeti kapsamında 155 kişiye, 676 defa ev bakım hizmeti verilmiştir. Kişisel Bakım Hizmeti kapsamında ise 124 kişiye, 1.671 defa kişisel bakım hizmeti verilmiştir.

✓ 2. El Eşya Toplama

Kullanılabilir durumda ve ihtiyaç fazlası olan mobilya, beyaz eşya, mutfak eşyaları gibi eşyalar evlerden ücretsiz alınarak, ihtiyaç sahiplerine ulaştırılmaktadır. Faaliyet kapsamında 2020 yılında; 473 haneden eşya toplama, 233 kişiye ise eşya verme işlemi yapılmıştır.

✓ Giymiyorsanız Giydirin Atölyesi İkinci El Giysi Yardımı

Yardımsaver vatandaşlarımızın verdikleri 2. el kıyafetler atölyemizde yıkanıp ütülenerek, ihtiyaç sahiplerine belirli periyotlarda ulaştırılmaktadır. 2020 yılında faaliyet kapsamında 1.940 aileye giysi yardımı yapılmıştır.

✓ Giymiyorsanız Giydirin Kampüs Atölyesi İkinci El Giysi Yardımı

İhtiyaç sahibi öğrencilerin faydalanması amacıyla, hazırlanan 2.el giysiler kampüs atölyesine gönderilir. Öğrencilerimiz, öğrenci kartlarıyla birlikte gelerek her ay kıyafet yardımımızdan yararlanabilmektedirler. Bu kapsamda kampüs atölyesinden 365 öğrenciye giysi yardımı yapılmıştır.

✓ Nil-Pak Çamaşır Evi

Ailelerinden uzakta veya kiradıkları evlerde yaşayarak öğrenim gören üniversiteli gençler için çamaşırhane hizmeti verilmektedir. Öğrenci kimlik kartıyla gelen bütün öğrencilerimiz hizmetimizden yararlanabilmektedir. Faaliyet kapsamında 174 kişiye, 569 defa hizmet verilmiştir.

✓ Üniversite Öğrencilerine Yönelik Çorba Dağıtımı

Üniversite öğrencilerine sabah ve akşam olmak üzere çorba dağıtımı yapılmaktadır. Birçok belediyeye örnek olan proje; üniversite öğrencilerinin memnuniyeti ile devam etmektedir. 2020 yılında faaliyet kapsamında 30.000 öğrenciye çorba dağıtımı hizmeti verilmiştir.

✓ İhtiyaç Sahiplerine Yapılan Aynı Yardım Faaliyetleri

İhtiyaç sahibi vatandaşlarımıza destek olmak amacıyla hasta bezi, çocuk bezi, engelli aracı vb. aynı yardım faaliyetlerinde bulunmaktadır. Bu kapsamda 2020 yılında 35 haneye yardım yapılmıştır.

✓ Sıcak Yemek Yardımı

Kendi yemeğini yapamayacak durumda olan ve yanında yapabilecek yakını bulunmayan yaşlı veya engelli ihtiyaç sahibi vatandaşlarımızın başvuruları sonrasında ev tespitleri yapılmaktadır. Yapılan inceleme sonucunda hanenin durumu Sosyal Yardım Kurulu'nda değerlendirilir. İhtiyaç durumları uygun görüldüğü takdirde; her gün düzenli olarak ikamet adreslerine 2 öğün (öğle ve akşam yemeği olmak üzere) sıcak yemek yardımı yapılmaktadır. Yemekler Huzurevi mutfağında aşçılarımız tarafından yapılmakta olup belediye personeline dağıtımı gerçekleştirilmektedir. Bu kapsamda 2020 yılında 202 kişiye 140.686 öğün sıcak yemek yardımı hizmeti yapılmıştır.

✓ Kırtasiye Malzemesi Yardımı

Yeni eğitim öğretim yılında ailelerin maddi yükünü hafifletmek için Nilüfer sınırları içerisinde yer alan ilköğretim ve ortaöğretim çağındaki öğrencilere kırtasiye malzemesi yardımı ile destek olunmaktadır. Bu kapsamda 2020 yılında 362 öğrenciye kırtasiye yardımı yapılmıştır.

✓ Halk Kart Yardımı

Nilüfer ilçe sınırlarında ikamet eden maddi durumu yetersiz vatandaşlarımızın evlerine gıda yardımı yapmak amacıyla anlaşmalı marketlerde geçerli kart sistemidir. Halk kart hizmetimizden yararlanmak isteyen vatandaşlarımız gerekli belgelerini teslim ederek başvurularını yapabilmektedirler. Sosyolog tarafından yapılan sosyal inceleme raporlanarak dosyasına eklenir ve başvuru dosyaları Müdürlüğümüzce oluşturulan Halk kart kurulunda değerlendirilir. Halk kart kullanması uygun görülen vatandaşlarımızın kartlarına her ay gıda alışverişi yapabilecekleri bakiye yüklenmektedir. 2020 yılı itibarıyla 713 hane hizmetten yararlanmaktadır.

✓ Yaşlı Hizmetleri Birimi Faaliyeti / İnci Taner Altınmakas Huzurevi

Nilüfer Belediyesi, 60 yaş üstü bireylerin yaşamını kolaylaştırmak, hayat kalitesini arttırmak, sosyal hayata devamlarını sağlamak adına 25 Mayıs 2016 İnci Taner Altınmakas Huzurevi'ni hizmete açmıştır. Huzurevinin kapasitesi 86 kişi olup şu an 72 kişiyi ağırlamaktadır. Huzurevinde 60 tek kişilik oda, 6 bakım odası, 12 tek kişilik suit oda, 3 aile odası ve 1 adet çift kişilik oda olmak üzere toplam 82 oda bulunmaktadır.

Nilüfer Belediyesi İnci ve Taner Altınmakas Huzurevi'nde ikamet eden bireylere aktif bir sosyal yaşam fırsatı sunmak adına çeşitli kurslar, atölyeler, geziler, kültürel aktiviteler ve sosyal etkinlikler yapılmaktadır. Bahçede bulunan spor alanı, kış bahçesi ve hobi odaları da ortak alanlarda anlamlı ve keyifli vakit geçirme imkânı sunmaktadır. 2020 yılı içerisinde huzurevi sakinleri için 773 etkinlik gerçekleştirilmiştir.

✓ Yaşlı Hizmetleri Birimi Faaliyeti / Olgun Gençlik Merkezi

Nilüfer Belediyesi'nin 2016 yılında 55 yaş ve üstü bireylerin yaşam kalitesini artırmak, sosyal izolasyonu önlemek amacıyla Bursalıların hizmetine sunduğu Olgun Gençlik Merkezi, kişisel gelişim faaliyetleri, eğitsel hizmetler, psiko sosyal destek hizmetleri ve sosyokültürel faaliyetleri kapsamaktadır. Toplam alanı 3 bin 300 metrekare olan ve bahçesinde çeşitli spor aletlerini barındıran Olgun Gençlik Merkezi'nde vatandaşların sağlıklı yürüyüş yapabileceği ve stres azalttığı bilinen refleksoloji yolu yer almaktadır. 570 metrekare kapalı alanda ise, 5 adet atölye, satranç ve tavla gibi oyunların oynanabileceği hobi odası, vatandaşların çocuk ve torunlarıyla birlikte güzel vakit geçirebilecekleri çocuk oyun alanı, mescit ve kitaplığın yanı sıra konukların şöminenin başında kitap ve gazetelerini okuyabileceği oturma alanı yer almaktadır.

Olgun Gençlik Merkezi'nin açılışından bugüne kadar kayıt olan 1.314 üyesi bulunmaktadır.

2019-2020 eğitim döneminde 20 farklı branşta ve 35 grupta açılan kurslardan 626 üyemiz faydalanmıştır.

OLGUN GENÇLİK MERKEZİ ÜYE SAYISI			
	Kadın	Erkek	Toplam
2016	120	155	175
2017	240	193	433
2018	193	117	310
2019	168	72	240
2020*	29	27	56
TOPLAM	750	564	1.314

* Pandemi dönemi

✓ **Yaşlı Hizmetleri Birimi Faaliyeti / Alzheimer Hasta Konuk Evi**

Nilüfer Belediyesi Lions Ercan Dikencik Alzheimer Konukevi'nin 48 yatılı hasta kapasitesi mevcuttur. Gece bölümü ve gündüz bölümü olarak iki kısımdan oluşmaktadır. Gündüz bölümünde, konukların zamanlarını sosyal aktivitelerle geçirebilmeleri amaçlı hazırlanmış 3 adet aktivite salonu, 1 adet büyük gündüz salonu bulunmaktadır. Gündüz kısmı konuk istediği günler gelecek şekilde planlanacaktır. Fizyoterapist eşliğinde belirli günler verilecek fizik tedavi hizmet için 1 adet fizik tedavi salonu bulunmaktadır. Gece bölümü ise yatılı olarak 2 kişilik odalar şeklinde hazırlanmıştır. 55 yaş ve üzeri yaş grubu için, hasta bakıcılar, hemşireler, doktor, fizyoterapist, psikolog ve sosyal çalışmacı personeller ile çalışılmaktadır.

✓ **Eşitlik Birimi Faaliyetleri**

Nilüfer Belediyesi Eşitlik Birimi olarak toplumsal cinsiyet eşitliğinin ana plan ve programlara yerleştirilmesi için tarafların bilinç düzeyini yükseltmeye yönelik 2020 yılında da eğitimler verilmiştir. Yıl içerisinde cinsiyet eşitliği konusunda yayınlanan genelgeler, yayınlar, yasalar ve çalışmalar takip ederek belediye çalışanları ve ilişkide olduğu kurumlarla paylaşılmış ve Belediyenin kadına yönelik şiddet konusunda yaptığı ve yapacağı çalışmalarda yerel STK'ları ve kamu kurumları ile iletişime geçerek birlikte çalışmalar yapılmıştır. Belediyemiz sınırları içerisinde yaşayan kadınların yerel karar alma mekanizmalarında daha aktif yer almalarını sağlamak için çalışmalar 2020 yılında da sürdürülmüştür.

Eşitlik Birimi Çalışmaları	
Kadın Dayanışma Merkezi ve Toplumsal Eşitlik Merkezi Hizmet Alan Kişi Sayısı	1341
Kadın Dayanışma Merkezi ve Toplumsal Eşitlik Merkezi Danışmanlık Hizmeti Sayısı	1768
Gönüllü Test ve Danışmanlık Merkezi Hizmet Alan Kişi Sayısı	443
Gönüllü Test ve Danışmanlık Merkezi Hizmeti Sayısı	874
Toplumsal Cinsiyet Eşitliği Eğitimi Sayısı	514
Toplumsal Cinsiyet Eşitliği Eğitimi Katılımcı Sayısı	1307
Toplam	4951

Eşitlik Birimi Pandemi Dönemi Çalışmaları	Kişi Sayısı	Görüşme Sayısı
Kadın Dayanışma Merkezi Sosyal Destek Hizmeti	65	91
Toplumsal Eşitlik Merkezi Psikolojik Destek Hizmeti	37	43
COVID-19 Psikolojik Destek Hattı Hizmeti	4	4
Toplam	106	138

✓ **Nilüfer Belediyesi Yüksek Öğrenim Kız Öğrenci Yurdu**

Bursa'da üniversite öğrenimine devam eden kız öğrencilere güvenli, rahat, huzurlu ve ekonomik koşullarda barınma hizmeti verecek olan Nilüfer Belediyesi Yüksek Öğrenim Kız Öğrenci Yurdu 2019-2020 öğretim yılında faaliyete başlamıştır.

Nilüfer'in en merkezi bölgelerinden biri olan Konak Mahallesi'nde yapılan yurt binası Bursa da hizmet veren 2 üniversite ve 1 meslek yüksekokuluna kolay ulaşım imkânı sağlayan bir noktadır.

89 öğrencinin kalabileceği şekilde planlanan 5 katlı yurt binasında, 19 adet tek kişilik oda, 23 adet 3 kişilik oda, ayrıca 1 adet de engelli öğrencilerin ihtiyaçlarına yönelik düzenlenen oda bulunmaktadır. 43 klimalı odası bulunan modern donanımlı, bütün ihtiyaçlara cevap verecek nitelikte hazırlanan yurttaki; çamaşırhane, mescit, yemekhane, etüt odası ve kütüphane de yer almaktadır.

Yüksek Öğrenimlerine devam eden öğrencilere barınma hizmeti vermenin yanında yurttaki kaldıkları sürece kişisel ve sosyal gelişimlerine katkı sağlamak da hedeflenmiştir. Kız yurdunun öğrenci konaklamasına uygun olduğu dönemlerde, öğrencilerden kaynaklı değişimlerle birlikte toplamda 99 öğrenciye hizmet verilmiştir.

Eğitime ara verilen pandemi sürecinde yurt binası sağlık çalışanlarına konaklama hizmeti verilmesi için tahsis edilmiştir.

Nilüfer Belediyesi Yüksek Öğrenim Kız Öğrenci Yurdu		
Konaklama Hizmeti Verilen Dönem	"Konaklama Hizmeti Verilen Sağlık Çalışanı Sayısı"	"Konaklama Hizmeti Verilen Gün Sayısı"
10 Nisan-29 Temmuz 2020	30	111
9 Kasım-31 Aralık 2020	28	53
Toplam	58	164

✓ **Denetimler**

Kurum İçi Denetimler

Belediyemizde Kalite Yönetim Sistemi ile ilgili mevcut uygunsuzlukların ya da potansiyel uygunsuzlukların nedenlerini ortadan kaldırmak için, gerekli düzeltici/önleyici faaliyetlerin başlatılması, Nilüfer Belediyesi Kalite Yönetim Sistemi ile ilgili faaliyetlerin ve sonuçlarının yeterlilik, uygunluk ve etkinlik açısından belirli periyotlarla, tarafsız olarak değerlendirilmesi amacı ile Kalite Yönetim Sistemi iç ve dış denetimleri gerçekleştirilmiştir. İç denetim sonrasında iç denetçilerin performans değerlendirmesi yapılarak bilgilendirme yapılmış ve çıkan sonuçlar kapsamında iyileştirmeler planlanmıştır. Dış denetim öncesi de bilgilendirme paketi hazırlanarak tüm müdürlüklere ve üst yönetime birebir bilgilendirme sunumları yapılmıştır.

Zabıta Denetimleri

2020 yılı içerisinde; Kanunlara aykırı hareket eden gerçek ve tüzel kişilere toplam 1812 adet tutanak düzenlenmiştir. İzinsiz olarak hafriyat döken gerçek ve tüzel kişilere Kabahatler Kanunu 41.4 Maddesine istinaden 26 adet idari yaptırım karar tutanağı düzenlenmiş ve para cezası verilmiştir. Belediyemiz sınırları dahilinde izinsiz olarak cadde ve sokaklara bırakılmış ya da asılmış olan 728 adet bez afiş, 55 adet tabela tarafımızdan alınarak gerekli yasal işlemler yapılmış ve görüntü kirliliği ortadan kaldırılmıştır. 2020 yılı içerisinde İşyeri Açma ve Çalışma Ruhsatı almadan faaliyet gösteren 862 işyerine işlem yapılmış, 46 işyerine kapatma işlemi uygulanmıştır. Uygulanan kapatma işleminden sonra, işyeri kapısındaki mühürleri fek ederek faaliyete geçen işyerlerine toplam 18 kez mühür fek tutanağı düzenlenerek Hukuk İşleri Müdürlüğü'ne bilgi verilmiştir. Ayrıca Diğer Kamu Kurumlarının yazılarına istinaden 28 adet işyeri hakkında mühürleme işlemi uygulanmıştır. Covid 19 Pandemi sürecinde yayınlanan Genelgeler ve yasaklar doğrultusunda Müdürlüğümüzce 60.854 işyeri denetlenmiştir.

İlke 3 - İş dünyası, çalışanların sendikalaşma ve toplu müzakere özgürlüğünü desteklemeli

ÇALIŞMA STANDARTLARI

TAAHHÜT:

Nilüfer Belediyesi çalışanların sendikal haklarına saygı gösterir.

SİSTEMLER:

Nilüfer Belediyesi çalışanlarıyla iş sözleşmelerini, 657 sayılı Devlet Memurları Kanunu, 5393 Sayılı Belediye Kanunu, 5434 Sayılı Emekli Sandığı Kanunu, 4857 Sayılı İş Kanunu, Sosyal Sigortalar Kanunu, Sendikalar kanunu, 5510 Sayılı Sosyal Sigortalar ve Genel Sağlık Sigortası Kanunu, Grev ve Lokavt Kanunu, Genelgeler, Yönetmelikler, Kanun Hükmünde Kararnameler, Toplu İş Sözleşmesi, Memur Sendika sözleşmesine bağlı olarak yürütülmektedir.

SONUÇLAR:

Nilüfer Belediyesi imzalanan toplu sözleşmeler doğrultusunda sendikal hak ve özgürlüklerin yanında durmaktadır. Belediyemizde çalışan işçi ve memurlar, sendikal hak ve özgürlüklerden yararlanmaktadır. Belediyemizde memur ve işçi sendikaları ile sistemli biçimde toplu sözleşme görüşmeleri yapılmakta ve uygulanmaktadır. Toplu sözleşme işçi kadrosunda yer alan personelimize 1987 yılından beri, memur kadrosunda yer alan personelimize ise 2006 yılından beri yapılmaktadır. Bursa merkezde yer alan belediyeler arasında memur sendikası ile ilk toplu sözleşmeyi Bursa Nilüfer Belediyesi yaparak, memur maaşlarında önemli iyileştirme yaratmıştır. Aynı oranda iyileştirmeler büroda görev yapan geçici işçilerin ücretlerine de yansıtılarak, "eşit işe eşit ücret" ilkesi benimsenmiştir.

✓ Nilüfer Belediyesinde Çalışanların Sendikal Durumları:

Personel Sendikal Durum - 2020

Memur		İşçi		Sözleşmeli Memur		Sözleşmeli Sanatçı		NİLBEL		Sendikalı Toplam
Sendikalı	Sendikasız	Sendikalı	Sendikasız	Sendikalı	Sendikasız	Sendikalı	Sendikasız	Sendikalı	Sendikasız	
322	20	100	1	52	0	24	0	1607	134	2105

İlke 4 - Zorla ve zorunlu işçi çalıştırma uygulamasına son verilmeli

ÇALIŞMA STANDARTLARI

TAAHHÜT:

Nilüfer Belediyesi, ortak kurum kültürü ile hareket eden, mutlu kadın ve erkek çalışanların bizi temel hedefimize ulaştıracacağı bilinciyle; çalışanlarımıza adil, etik ve saygılı davranmayı, güven ortamı içinde katılımlarını desteklemeyi taahhüt eder.

SİSTEMLER:

İnsan Kaynakları ve Eğitim Müdürlüğü tarafından memurlar ve sözleşmeli personeller için 657 Sayılı Devlet Memurları Kanunu, kadrolu işçiler ve sendikalı muvakkat çalışanlar için 4857 Sayılı İş Kanunu ile Toplu İş Sözleşmesi, muvakkat büro elemanları ve hizmet alımı yolu ile çalışan personel için 4857 Sayılı İş Kanunu ve konu ile ilgili genelgeler dikkate alınarak izin işlemleri gerçekleştirilir.

SONUÇLAR:

2020 yılı içerisinde Nilüfer Belediyesi bünyesindeki çalışanların yaptığı izin ve istirahat işlemleri aşağıdaki tabloda belirtilmiştir:

	Memur	İşçi	Hizmet alımı personeli	Sözleşmeli Personel
Yıllık İzin	1556 işlem 8229 gün	502 işlem 3316 gün	5040 işlem 24030 gün	309 işlem 1406 gün
Mazeret İzni	6 işlem 38 gün	0 işlem 0 gün	6 işlem 6 Gün	15 işlem 31 gün
İstirahat	3248 işlem 384 gün	98 işlem 706 gün	2793 işlem 17831 gün	73 işlem 522 gün
Ücretsiz İzin	8 işlem 2093 gün	1 işlem 365 gün	587 işlem 4547 gün	12 işlem 25 gün

✓ Çalışan Memnuniyeti

İnsan Kaynakları Yönetimi'ne ilişkin politika ve stratejimiz, Stratejik Plan içinde tanımlanmakta ve her yıl Yönetimin Gözden Geçirmesi toplantısında değerlendirilmektedir. Bu bağlamda, 2002 yılında belirlenen "çalışılacak en iyi belediye olmak" stratejisi, 2004 yılında güncellenerek "Yönetim Kalitesinin Mükemmelliği" ana stratejik amacı altında "güven" ve "memnuniyet" hedefleri olarak

daha detaylı biçimde incelenmeye başlanmıştır. Bu sayede, “Önce İnsan” değerimizden hareketle, ülkemiz kamu kurumlarında uygulanan siyasal, yasal değişiklikler ve ücret politikalarından ötürü nitelikli personel istihdamında devamlılık sağlanamamasına yönelik olarak, hizmet paydaşımız kabul ettiğimiz çalışanların memnuniyeti ön plana çıkartılmıştır. Belediyemiz çalışan memnuniyetini ölçmek ve değerlendirmek için her yıl çalışan memnuniyet anketi düzenlemektedir.

✓ Öneri Sistemi

Öneri Sistemi ile çalışanlarımızdan gelen bilgiler ve öneriler problemlerin çözümünde ve kurumumuzun gelişim sürecinde olumlu yönde katkı sağlamaktadır.

- 2020 yılında 223 personelimiz 320 adet öneri vermiş ve Öneri Sistemi Sorumlusu kriterlere uymayan 222 adet öneriyi Kapsam Dışı olarak değerlendirerek kapsam içi bulunan 98 öneriyi ilgili müdürlüklere havale etmiştir. Öneri veren tüm personele geri dönüşler yapılarak önerisi hakkında bilgi verilmiştir.
- 2020 yılında personelimiz önerilerinden 16 tanesi müdürlükler tarafından uygulanabilir bulunmuştur.

✓ Personele Yönelik Eğitimler

2020 yılında şehir içi ve şehir dışı toplam 301 adet eğitime personelin katılımı sağlanmış olup, toplam 9.901 saat eğitim alınmıştır.

- Eğitimlere çalışanlarımızın mükerrer katılımıyla birlikte 683 Kadın ve 1088 Erkek çalışanlarımız katılım göstermiştir.
- 2020 yılında personelize ortalama kişi başı 4,197 saat eğitim verilmiştir.
- 2020 yılında düzenlenen 15 toplantıya 13 Kadın, 27 Erkek personel katılımı sağlanmıştır.
- 2020 yılında 5 defa düzenlenen Kongre, Sempozyum, Çalıştay ve Panele toplam 8 personel katılmıştır.
- Ayrıca yıl içerisinde işe yeni alınan personele 49 defa oryantasyon eğitimi verilmiştir. Oryantasyon Eğitiminde; başta Belediye Yönetimi ve Müdürlükler hakkında bilgilendirme olmak üzere Kalite, İSG, Çevre, Engelli, Eşitlik politikaları ile Öneri Sistemi, Bilgi Güvenliği, Stratejik Plan, İç Kontrol ve Etik konularında hakkında bilgi aktarımı yapılmaktadır.

İlke 5 – Her türlü çocuk işçi çalıştırılmasına son verilmeli

ÇALIŞMA STANDARTLARI

TAAHHÜT:

Nilüfer Belediyesi, sosyo-ekonomik durumu yetersiz olan çocukların, gençlerin ve erişkinlerin eğitimde/mesleki eğitimde fırsat eşitliğinden yararlanabilmelerini sağlamak amacıyla eğitim etkinlikleri düzenlemek, ilköğretim ve lise öğrencilerinin başarılarını arttırmak için destek sağlayıcı uygulamalar yapmaktadır.

SONUÇLAR:

✓ “Köyünün Geleceği ‘MİSİ’ n ?” Projesi

Misi’de yaşayan 9-14 yaşlarındaki çocukların, yaşadıkları bölgeyi tanıması ve koruması için, farkındalık kazanmaları, yapılacak atölyelerle sürdürülebilir projeler üretmeleri hususunda deneyim kazanmaları amacıyla Temmuz – Ağustos 2020 tarihlerinde 15 çocuğun katıldığı eğitim ve atölyelerle proje hayata geçirilmiştir. Tarihi, doğal ve arkeolojik değerler ve sivil mimari tanıtılırken aynı zamanda etkili iletişim, takım olma, proje yazma, sunum becerileri gibi kişisel gelişim eğitimleri de beraberinde verilmiştir. Eğitimlerin sonunda çocuklar yaşadıkları yerin önemini kavramış, kişisel ilgilerinin farkına varmış, iletişim ve sunum tekniklerini uygulamalı bir şekilde öğrenme fırsatı yakalamışlardır.

✓ Çocuk Kütüphanesi

Çocuk Kütüphanesi, Gümüştepe Mahallesi’nde (eski Misi Köyü) bulunan eski bir Bursa evinin aslına uygun olarak yeniden yapılandırılmasıyla okurlarını ağırlamaya başladı. 12.000’ine yaklaşan kitap varlığı bulunan kütüphanenin koleksiyonu her geçen gün büyüyor. Üç ayrı çalışma salonu bulunan kütüphane haftada 7 gün hizmet veriyor. 2020 yılında 488 yeni üyesiyle aktif 5878 üyesi bulunmakta ve yine 2020 yılında kütüphanemizden 21.627 defa yararlanılmıştır.

✓ Gezici Kütüphane

Nilüfer Belediyesi’nin, Nilüfer Rotary Kulübü desteğiyle hayata geçirdiği Gezici Kütüphane, 2020 yılında hizmete başladı. Gezici kütüphane, koleksiyonundaki 5.000 kitap ile Nilüfer’in kırsaldaki 34 mahallesini düzenli aralıklarla ziyaret etmektedir.

✓ Kütüphane Okul Ziyaretleri

Nilüfer Belediyesi Kütüphanelerini tanıtmak amacı ile okul idareleri ziyaret edilerek, kütüphane hizmetlerinden haberdar olmaları sağlanıyor, öğretmenler ve öğrenciler çocuklara yönelik kütüphane etkinliklerine davet ediliyor. İlgilenen sınıfların gruplar halinde kütüphaneye gelmeleri sağlanıyor. 2020 yılında 107 öğrenci grubu ile toplam 2.133 öğrenci kütüphane ile buluştu. “Masal

anlatma” üzerine eğitim almış eğitimler masal dinletileri düzenlendi. 9 oturumda 285 öğrenci ile buluşuldu.

✓ **Çocuklarla Kitap Söyleşileri**

İlkokul ve ortaokul öğrencilerini kapsayan Çocuklara Kitap Söyleşileri her ay farklı yaş gruplarına yönelik gerçekleştiriliyor. Belirlenen yazarın kitapları öğrencilere önceden armağan ediliyor, bu sayede söyleşiler, öğrencilerin aktif olarak katıldığı bir diyaloga dönüşüyor. 2020 yılında 2 oturumda 278 çocukla buluştu.

✓ **Kodlama ve Beceri Atölyeleri**

Atölye Nilüfer projesi ile gelişen teknolojiyle dünyada hızla yayılan bir akım olan kendin yap kültürünün birleşmesinden oluşan “Maker” hareketine ilçemizde özellikle sosyoekonomik düzeyi düşük olan çocukların ve gençlerin erişimini sağlamak hedeflenmektedir. Çocuk ve genç yaş gruplarına 3 Boyutlu Yazıcı, Kodlama ve Ahşap Modelleme konularında eğitim ve uygulamalar sunulması amacıyla “Karaman Kodlama ve Beceri Atölyesi” Mart 2020’de hayata geçirilmiştir. 2020 yılında düzenlenen 5 adet çevrimiçi eğitimlerle Atölye Nilüfer olarak 64 çocuk ve gence ulaşılmıştır. Maker kültürüyle çocuk ve gençlerin yaratıcı, analitik düşünebilen, sosyal, paylaşımcı, işbirlikçi bireyler olmaları sağlamak amacıyla Fethiye mahallesinde kurulacak ikinci atölyenin tasarım ve tefrişi için çalışmalar yürütülmüştür.

✓ **Ağaç İşleme Atölyesi**

Nilüfer İnovasyon Merkezi’nde çocuk katılımcıların ağaç işleme makineleriyle tanışmaları ve ağaç işlemeyi deneyimlemeleri amacıyla atölye çalışması gerçekleştirilmiştir.

✓ **Satranç Atölyesi**

Çocuk katılımcıların satranç öğrenmelerini ve geliştirmelerini sağlamak amacıyla çalışmalar gerçekleştirilmiştir.

✓ **Ek Ders Çalışmaları**

5.-6.-7.ve 8. sınıf öğrencilerine yönelik okul derslerinin pekişmesi, okuldan sonra verimli zaman geçirmeleri ve ev ödevlerine destek amacıyla eğitim öğretim yılında yüz yüze, pandemi döneminde uzaktan erişimle ek ders çalışmaları yapılmıştır.

✓ **Fen Bilimleri Atölyeleri**

Mikroskop ile İnceleme, Çimlenme Deneyi Atölyesi, Besin Piramidi Atölyesi ve Akciğer Solunumu Atölyesini kapsayan Fen Bilimleri Atölyeleri’nde çocukların hem anlatımlarla teorik bilgileri desteklenmiş hem de bilgilerin kalıcılığını sağlamak ve yaratıcılıklarını geliştirmek amacıyla uygulamalı çalışmalar yapılmıştır.

✓ **Sosyal Bilimler Atölyeleri**

Ülkemizde Tarım ve Hayvancılığa Dayalı Harita Yapımı Atölyesi, Erozyon Deneyi Atölyesi, Güneş Sistemi Atölyesi, Peri Bacaları Deneyi Atölyesini kapsayan Sosyal Bilimler Atölyeleri’nde çocukların hem anlatımlarla teorik bilgileri desteklenmiş hem de bilgilerin kalıcılığını sağlamak ve yaratıcılıklarını geliştirmek amacıyla uygulamalı çalışmalar yapılmıştır.

✓ **İngilizce Atölyesi**

Topluma Hizmet dersi kapsamında Uludağ Üniversitesi Eğitim Fakültesi öğrencileri tarafından 2.-4.-5.-6.-7.-8. Sınıf öğrencilere yönelik okul derslerinin pekişmesi amacıyla İngilizce ek ders çalışmaları yapılmıştır.

✓ **El Becerisi Atölyeleri**

Çocukların ince ve kaba motor becerilerini geliştirmek, hayal ettiklerini özgürce tasarımlarına olanak sağlamak ve tasarladıklarını ürünün dönüşümüne yardımcı olmak amacıyla "Kitap Ayracı Yapımı, Renkli Mum Yapımı, Kukla Yapımı, Oyun ve El Becerisi Atölyesi, Takvim Yapımı, Üç Boyutlu ve Hareketli Kitap Yapımı, Anı Defteri (Günlük) Yapımı ve Resimli Öykü" atölyeleri yapılmıştır.

✓ **Ritim Atölyesi**

Çocukların müzikle tanışmalarını sağlamak ve ritim duygularını geliştirmek amacıyla Kültür ve Sosyal İşler Müdürlüğü iş birliği ile ritim atölyesi yapılmıştır. Resim Atölyesi Çocuk katılımcılara yönelik Kültür ve Sosyal İşler Müdürlüğü iş birliği ile açılan resim atölyesinde; resim teknikleri kullanarak el becerilerini geliştirmeye yönelik eğitimler yapılmıştır.

✓ **Matematik Dağı Oyun Atölyesi**

Çocuklar için matematiği eğlenceli hale getirmek hem eğlenip hem öğrenmek için işlemlerle zirveye tırmanmayı sağlayan oyun atölyesi yapılmıştır.

✓ **Stop Motion Animasyon Film Yapımı Atölyesi**

Çocuklara animasyon filmlerin nasıl yapıldığına dair bilgiler verilmiştir. Animasyon film aşamalarını gören çocukların yaratıcılıklarını kullanarak kendi karakterlerini oluşturup animasyon film yapmalarına yardımcı olunmuştur.

✓ **Okul Öncesi Sosyal Çalışmalar Atölyesi (Görme Engelli Çocuklara Yönelik)**

3- 6 yaş grubu görme engelli çocukların, günlük hayatta ve eğitim hayatlarında gerekecek olan becerileri kazanmaları için destek çalışmaları yapılır. Kaynaştırma öğrencisi olan görme engelli çocukların uyum süreçlerinin hızlanması, bu çalışmanın bir diğer amacıdır.

✓ **Maske Üretim Atölyesi**

Pandemi sürecinde halkın maske ihtiyacına çözüm üreterek belediye bünyesinde maske üretim atölyesi kurulması ve vatandaşlarımıza 3 milyona yakın maskenin ücretsiz dağıtılması gerçekleştirilmiştir.

İlke 6 - İşe alım ve işe yerleştirmede ayrımcılığa son verilmeli

ÇALIŞMA STANDARTLARI

TAAHHÜT:

Nilüfer Belediyesi, bireylerin ırk, köken, din, cinsiyet, sosyal sınıf, millet, yaş, fiziksel engel gibi farklılıklarına saygı gösterir; tüm çalışanlarına kişisel gelişim ve kariyer konularında fırsat eşitliği sağlar.

SİSTEMLER:

- Üst yönetim: Belediye Başkanı, Meclis üyeleri seçimlerde vatandaşlar tarafından seçilmektedir.
- İstihdamın ve özlük haklarının yönetilmesi prosedürü: Nilüfer Belediyesi memur, işçi, sözleşmeli memur çalışanların niteliği doğrultusunda bu prosedüre göre personel alımı gerçekleştirilir.
- İnsan Kaynakları Değerlendirme Kurulu: İnsan Kaynakları Değerlendirme Kurulu; Başkan tarafından atanan, İdari Başkan Yardımcısı, İnsan Kaynakları ve Eğitim Müdürü, Strateji Geliştirme Müdürü, Sosyolog, İşçi / Memur Sendika Temsilcilerinden oluşur. Kurulun Görevleri:
 - ❖ İş başvurularını değerlendirmek, her türlü personel temini sağlamak,
 - ❖ Personel yeterliliği ve performansını değerlendirmek,
 - ❖ Birimler arası personel transferini değerlendirmek
 - ❖ Kurum içinde bulunan personelin mesleki gelişimlerini desteklemek,
 - ❖ Kararların personele genel ve açık olarak duyurusunun yapılmasını sağlamak ve kararlarını başkana sunmaktır.

BİREYSEL PERFORMANS YÖNETİM SİSTEMİ

Bireysel Performans Yönetim Sistemini geliştirme çalışmaları devam etmektedir. 2020-2024 Stratejik Planı doğrultusunda tüm çalışanlara sorumlu oldukları görevler kapsamında hedefler verildi. Verilen bu hedefleri gerçekleştirme düzeyleri müdürlüklerince tespit edilerek gerekli kontroller sağlandı. Performans sisteminin yaygınlaştırılması ve etkinleştirilmesi için tüm müdürlüklerimize bire bir eğitimler verilerek; sistem ve uygulanması gereken hususlar anlatılmıştır.

SONUÇLAR:

- ✓ Personel dağılımı:
 - Kadro durumu:

2020 YILI ÇALIŞAN PERSONEL KADRO DURUMU	PERSONEL SAYISI
MEMUR	342
KADROLU İŞÇİ	101
SÖZLEŞMELİ PERS.	77
HİZMET ALIMI PERS.	1740
TOPLAM	2260

- Cinsiyete göre dağılım

CİNSİYET	Memur %	Kadrolü İşçi%	Sözleşmeli %	Nilbel A.Ş.%
KADIN	32	32	37	29
ERKEK	68	68	63	71
TOPLAM	100	100	100	100

- ✓ İstihdam

Belediyemiz bünyesinde 3 Engelli Memur, 4 Engelli Kadrolü işçi, 1 Engelli Sözleşmeli Personel, 56 Engelli Hizmet Alımı ve 3 Eski Hükümlü Kadrolü işçi görev yapmaktadır. Lise, yüksekokul, üniversite öğrencilerinden gelen yaz dönemi ve kış dönemi olmak üzere toplam 228 staj başvurusu değerlendirilerek, 63 lise öğrencisi, 53 üniversite öğrencisinin belediyemiz bünyesinde staj yapmasına olanak sağlanmıştır

- ✓ Eğitim & Performans Değerlendirme

İnsan Kaynakları ve Eğitim Müdürlüğü, çalışanları geliştirmek amacıyla müdürlüklerden gelen talep doğrultusunda kurum içi ve kurum dışı eğitimler gerçekleştirmektedir.

ÇALIŞAN EĞİTİMLERİ				
YIL	PERSONEL SAYISI	TOPLAM EĞİTİM SAATİ	PERSONEL DÜŞEN SAATİ	BAŞINA EĞİTİM
2020	2260	9.901	4,197	

- ✓ İş ve Meslek Edindirme Bürosu

2005 yılında bu yana fiilen aktif olarak kayıt almaya başlayan ofisimiz kuruluş yılından 2020 yılına kadar toplamda 104.562 İş Başvurusu almıştır. Bu sayı 2020 yılında 4679 olup, verilere göre yıllık çalışma işgünleri baz alınarak İş ve Meslek Edindirme Bürosuna sürekli ve her gün ortalama 20 İş Başvurusu yapılmaktadır. Yapılan başvurular fotoğraflı kabul ediliyor olup, 2020 yılı içinde tüm kurumumuza gelerek yapılan başvurularda kayıt anında fotoğraf çekimi uygulanmıştır. İnternette yapılan başvurularda fotoğraf zorunlu alan olarak kodlanmıştır. Fotoğrafsız başvuru ve elden gönderilen CV üzerinden kayıtlar kabul edilmemektedir.

Yapılan başvurular fotoğraflı kabul ediliyor olup, 2020 yılı içinde kurumumuza gelerek yapılan tüm başvurularda kayıt anında fotoğraf çekimi yapılmaktadır. İnternette yapılan başvurularda fotoğraf zorunlu alan olarak kodlanmıştır. Fotoğrafsız başvuru ve elden gönderilen CV üzerinden kayıtlar kabul edilmemektedir. 2020 yılında 148 adet ilan açılmıştır. İnternet üzerinden ya da telefon ile büromuzla iletişime geçerek ilan açan işverenlerin firma insan kaynakları müdürleri ve işe alım

yetkilileri iletişim bilgileri, personel talep detaylarını gösteren Firma Ziyaret Formu ile kayıt altına alınmıştır.

2020 yılında toplamda 10.881 kişi açılan ilanlara yönlendirilmiştir. Son 2 yıl baz alınarak; daha önce iş başvurusunda bulunmuş ve güncelleme yapmış olan başvuru sahipleri ile telefon ya da e-posta yolu ile iletişime geçilerek branşları ile ilgili ilanlar hakkında bilgi aktarılmış; başvuru güncellemeleri yapılmış, sistemden açılan ilanlar ile eşleştirilerek yönlendirme yapılmıştır.

Şahsen yapılan başvurularda uygun ilanlara Firma Yönlendirme Formu ile kişilerin işverenle buluşması sağlanmaktadır. Formun üzerinde ilan sahibi firma iletişim bilgileri ve görüşülecek kişi bilgileri yer almakta olup, kişi görüşmesini ve iş ile ilgili tüm detayları firma ile şahsen kendisi yapmaktadır.

Başvuruları değerlendiren vatandaşlarımız firmalardan geri bildirim alınarak sisteme "işe yerleştirildi" olarak işlenmekte ilan sahibinin aradığı personeli bulana dek ilan kalmakta, aktif/pasif durumu ilan sahibinden alınan geri bildirimler sonucu güncellenmektedir.

2020 İŞ VE MESLEK EDİNDİRME BÜROSU			
AYLAR	TOPLAM BAŞVURU SAYISI	YÖNLENDİRİLEN KİŞİ SAYISI	İŞE YERLEŞTİRİLEN KİŞİ SAYISI
OCAK	377	211	43
ŞUBAT	530	788	28
MART	239	280	40
NİSAN	98	0	0
MAYIS	434	100	2
HAZİRAN	309	4119	25
TEMMUZ	692	824	24
AĞUSTOS	342	778	16
EYLÜL	528	1323	27
EKİM	587	1005	34
KASIM	293	949	33
ARALIK	250	504	19
TOPLAM	4679	10.881	291

✓ Sosyal Girişimcilik Merkezi

Toplumun tüm paydaşlarının etkin işbirliğiyle özellikle dezavantajlı kesimlerin sorun ve ihtiyaçlarına değer, yenilikçi yaklaşım ve çözümler üretebilen ortamlarla sosyal girişimcilik ekosisteminin gelişmesinin sağlanması adına, Bursa Eskişehir Bilecik Kalkınma Ajansı 2019 Yılı Girişimcilik Mali Destek Programı desteği ile kurulacak olan Nilüfer Sosyal Girişimcilik Merkezi'nin fiziki mekânının 2021 yılının ilk aylarında açılması için çalışmalara başlanmıştır.

Türkiye Sosyal Girişimcilik Ağı tarafından düzenlenen Köprüler Kurmak Konferansı'nda konuşmacı olarak yer alınmış ve ekosistemde yer alan katılımcılarla Nilüfer Sosyal Girişimcilik Merkezinin

hayata geçirilme aşamaları paylaşılmıştır. Aynı zamanda Türkiye Sosyal Girişimcilik Ağı'nın web sitesine kurumsal olarak üye olunarak paylaşımlar yapılmış ve Nilüfer Sosyal Girişimcilik Merkezinin faaliyetlerinin daha geniş kitlelere ulaşması sağlanmıştır.

- **Sosyal Girişimcilik Algısının Geliştirilmesine Yönelik Etkinlik ve Faaliyetlerinin Yürütülmesi**

Nilüfer Sosyal Girişimcilik Merkezi 2020 yılında faaliyetlerine çevrim içi olarak başlamıştır. Bursa bölgesinde sosyal girişimcilik algısını geliştirmeye yönelik düzenlenen etkinlikler düzenlemiştir. Bursa'daki sosyal girişimcilik potansiyelini görebilmek, sosyal girişimcilere ve sosyal girişimci adaylarına girişimlerini geliştirme fırsatı sunabilmek ve halkı sosyal ve çevresel sorunların çözümü için düşünmeye yönlendirerek sorumlu vatandaşlık bilinci geliştirmek amacıyla "Yarınları Büyütecek Sosyal Girişimler Aranıyor" sloganıyla "Nilüfer Sosyal Girişimcilik Yarışması" düzenlenmiştir. Finalistlerin sunumlarının ardından yapılan değerlendirme sonucunda 6 kazanan sosyal girişim proje fikri belirlenmiştir. Bu projelerin sahibi altı kişi/ekip Nilüfer Sosyal Girişimcilik Merkezinde 6-12 ay arası sağlanacak paylaşımlı ofis desteği, eğitim desteği, 4 seanslık mentörlük desteği ve Uludağ Üniversitesi Teknoloji Transfer Ofisi A.Ş. ULUKOZA Programından yararlanma imkânı kazanmışlardır.

- **Sürdürülebilir Sosyal İş Modellerinin Geliştirilmesine Katkı Sağlanması**

Nilüfer Sosyal Girişimcilik Merkezi olarak sosyal girişimci aday birey ve kurumların sosyal girişimcilik konusundaki yetkinliklerinin geliştirilmesine ve ürettikleri inovatif fikirleri sosyal bir iş modeline dönüştürme konusunda kapasitelerinin artırılmasına yönelik çalışmalar gerçekleştirilmiştir. 2020 yılında gerçekleştirilen etkinlik, eğitim ve yarışma faaliyetleri bu hedefe hizmet etmiştir. Gerçekleştirilen eğitim ve etkinlikler, katılımcıların sosyal bir sorun karşısında üretecekleri çözümleri sosyal bir iş modeline nasıl dönüştürecekleri konusunda yol gösterici olmaktadır. Bu eğitim ve etkinlikler aynı zamanda yeni sosyal girişimci adaylarının ortaya çıkmasını ve var olan sosyal girişimci adaylarının kapasitelerinin artırılmasını desteklemektedir.

Nilüfer Sosyal Girişimcilik Merkezinin yereldeki sosyal girişimlerle etkileşiminin artırılması adına National Democratic Institute (NDI)'in "Katılıyoruz" programına dâhil olunmuştur. Programın temel amacı yerel yönetimlerde daha katılımcı bir yaklaşım benimsenmesini teşvik etmek ve diğer yandan da politika yapım ve uygulama süreçlerinde sosyal girişimlerin yerel yönetimlerle iletişimini ve karar alma süreçlerine katılımını artırmaktır. Böylelikle politika yapımında sosyal girişimlerin söz sahibi olmasına ve sürdürülebilir sosyal iş modellerinin geliştirilmesine katkı sağlayacak araçların ve desteklerin ortaya çıkması sağlanacaktır.

İlke 8 – Çevresel sorumluluğu artıracak her türlü faaliyete ve oluşuma destek verilmeli

ÇEVRE

TAAHHÜT:

Nilüfer Belediyesi;

- Aynı doğayı paylaştığımız canlıların haklarına çağdaş belediyecilik anlayışıyla sahip çıkmayı,
- Çalışanlarımızın ve toplumun çevre bilincini arttırmak ve çevre denetimini etkin bir şekilde yürütmek için çaba göstermeyi,
- Stratejik Plan ve TS EN ISO 14001:2015 Çevre Yönetim Sistemi Standartlarını uygulanabilir kılarak hizmetlerimizi sürekli iyileştirmeyi, geliştirmeyi ve etkinliğini artırmayı,
- Çevre kirliliğinin oluşmadan önlenmesi ve azaltılmasına yönelik yöntemler oluşturmayı,
- Geri dönüşümü esas alan bir anlayışla çevrenin ve halk sağlığının korunmasını sağlayacak atık yönetimini geliştirmeyi,
- Kent estetiğine yönelik tüm uygulamaları yaygınlaştırmayı ve yeşil alanları etkin yönetmeyi,
- Doğaya, çevreye, kültürel ve tarihi mirasa sahip çıkarak gelecek nesillere yaşanabilir bir kent bırakmayı,
- Tarım alanlarının korunarak, doğal dengeye zarar vermeden güvenilir gıda üretiminin yapılacağı ve üreticilerin desteklenerek doğrudan tüketiciye ulaşabileceği modellerin yaratıldığı bir ortam taahhüt etmektedir.

SONUÇLAR:

Belediyemiz, Nilüfer'in güzelleşmesi ve çevre kirliliğinin önlenmesinde büyük önemi olan yeşil alanların tesis edilmesi, mevcut park ve yeşil alanların bakım ve onarımlarının yapılması ve bu amaçla üretilen projelerin uygulanması, dinlenme ve oyun alanlarının peyzaj düzenlemesi ile ilgili çalışmalar yürütmektedir.

✓ Çevre Bürosu Hizmetleri

Nilüfer Belediyesi 2020-2024 yılı Stratejik Planında "Nilüfer de yaşayanlara ekolojik denge içerisinde sürdürülebilir ve yaşanabilir daha yeşil bir çevre oluşturmak" ve "Nilüfer Halkının ve bir arada yaşadığımız canlıların sağlığını korumak ve refahını sağlamak" hedefleri tanımlanmıştır.

Bu hedef doğrultusunda;

- Çevre sorunları (gürültü kirliliği, bitkisel atık yağlar, su kirliliği, hava kirliliği, elektromanyetik alan kirliliği) hakkında halkın bilinçlenmesinin sağlanması,
- Nilüfer Hava kalitesinin Belediyemiz Hava Kirliliği İzleme İstasyonumuz aracılığıyla izlenmesi, hava kalitesi ölçüm sonuçlarının haftalık olarak raporlanarak kamuoyuna duyurulması ve hava kirliliği ölçüm sonuçlarının asli görevli kurumlar ile paylaşılması.

- Nilüfer içme suyu kalitesinin mikrobiyolojik ve kimyasal analizler yapılarak izlenmesi, kirli çıkan analiz sonuçlarının asli görevli kurumlara iletilerek acil önlem aldırılmasının sağlanması.
- Gürültünün kentte yaşayanlara olumsuz etkisini gidermek, sakin ve huzurlu bir Nilüfer için gürültü kaynaklarının çevre mevzuatı hükümlerine göre denetimi ve gürültü ile ilgili gelen şikâyetlere yerinde ve doğru müdahale edilmesinin sağlanması,
- İşyerlerinde ve hanelerde oluşan bitkisel atık yağların lisanslı toplayıcılar tarafından toplanması ile bu yağların işlenmesi sonucu oluşan atıkların çevreye zarar vermeyecek şekilde depolanması, taşınması ile bitkisel atık yağların doğrudan veya dolaylı bir biçimde yüzey suları ile yer altı suyuna, denizlere, atık su alt yapı tesislerine, toprağa verilmesinin önlenmesi, hava kirliliğine neden olacak şekilde yakılmasını engelleyecek önlemler alınmasının sağlanması.
- Nilüfer ilçesindeki baz istasyonu ve yüksek gerilim hatlarından kaynaklanan elektromanyetik alan kirliliği seviyesinin ölçüm yapılarak belirlenmesi, ölçüm sonuçlarının insan sağlığı açısından taşıdığı riskler ve elektromanyetik alan kirliliğinden korunma yollarına ilişkin Nilüfer kamuoyunun bilgilendirilmesi.

Hava Kirliliği

Belediyemiz Doküman Yönetim Sistemi aracılığıyla müdürlüğümüz çevre bürosuna gelen duman, koku ve islilik ile ilgili şikâyetlerle ilgili çalışmalar yürütülmektedir. 2020 yılında toplam 178 adet hava kirliliği şikâyeti çevre bürosuna ulaşmış olup bu şikâyetler olumlu yönde çözüme kavuşturulmuş, yasal mevzuatlarda belirtilen şartların aksine bir durum tespiti halinde yine yasaların öngördüğü işlemler yapılmıştır.

Bursa Eskişehir Bilecik Kalkınma Ajansı (BEBKA) tarafından 2014 Yılı Mali Destek Programları Çevre Küçük Ölçekli Altyapı Mali Destek Programı kapsamında hibe alınarak kurulan “Nilüfer Hava Kalitesi İzleme İstasyonu” ile hava kalitesi izleme çalışmaları devam etmektedir. Projede danışmanlık hizmeti Uludağ Üniversitesi Mühendislik Fakültesi Çevre Mühendisliği Bölüm Başkanı Prof. Dr. Yücel TAŞDEMİR tarafından sağlanmaktadır. İstasyonda, PM (Partikül Madde) 2,5, PM (Partikül Madde)10, Toplam Azotoksitler (NOx), CO (Karbonmonoksit), SO2(Kükürtdioksit), THC (Toplam Hidrokarbon), O3(Ozon) parametreleri ve meteorolojik ölçümler (Rüzgâr Hızı, Rüzgâr Yönü, Hava, Sıcaklık, Nem, Basınç, Yağış) izlenmektedir. Danışmanımız tarafından ölçüm sonuçları haftalık periyotlarda yorumlanarak Belediyemiz web sayfasında yayınlanmaktadır. İlçe Milli Eğitim Müdürlüğü ile birlikte yürüttüğümüz çevre eğitimleri 2020 yılında Covid-19 salgını nedeni ile gerçekleştirilememiştir.

Su Kirliliği

Doburca içme suyu arıtma tesislerinde arıtıldıktan sonra Nilüfer Belediyesi görev ve sorumluluk alanındaki abonelere ulaştırılan içme suyunun mikrobiyolojik ve kimyasal olarak kalite kontrolleri yapılmaktadır. Mikrobiyolojik analizler her ay Nilüfer’deki tüm mahalleri kapsayacak şekilde belediyemiz laboratuvarında yapılmakta, kimyasal analizler ise yılda iki kere hizmet alımı yapılarak belirlenen akredite kurum laboratuvarında yaptırılmaktadır. Kirli çıkan su analiz sonuçları asli görevli kurumlara, BUSKİ genel Müdürlüğü ve Sağlık İl Müdürlüğüne iletilerek acilen önlem alınması istenmektedir.

Bitkisel Atık Yağların Toplanması³

2020 yılı içerisinde Bitkisel Atık Yağ Toplama bidonu bırakılan sitelerdeki her haneye, konu ile ilgili bilgi broşürleri ve afişler dağıtılmıştır. 2020 yılında toplam 1.194 sitede Bitkisel Atık Yağ Toplama

³ Detaylı bilgi: 2020 Faaliyet raporu 429. sayfa

Bidonu bulunmaktadır. Bugün itibari ile Nilüfer Belediyesi yetki ve sorumluluk alanındaki bitkisel atık yağ üreticilerinin tamamı mutfaklarında çıkan bitkisel atık yağları lisanslı toplayıcılara teslim etmektedir.

Atık Yağ Toplama (kg)					
	2016	2017	2018	2019	2020
Okullar, Site, Muhtarlıklar, Belediye Binaları	4.315	11.900	14.580	13.750	9.652
Okullardan Yarışma Kapsamında Toplanan Miktar	12.365	10.890	14.410	10.775	Covid-19 nedeni ile yarışma sürdürülememektedir
Toplam (kg)	16.680	22.790	28.990	24.525	9.652

2019-2020 Öğretim yılı içerisinde Nilüfer ilçesindeki ilköğretim ve liseleri kapsayan Bitkisel Atık Yağ Toplama Yarışması'nın 9.'su Nilüfer İlçe Milli Eğitim Müdürlüğü, Nilüfer Belediyesi ve Çevre ve Şehircilik Bakanlığında Lisanslı Toplayıcı firma KOLZA Biodizel Yakıt ve Petrol Ür. San. Tic. A.Ş. tarafından düzenlenmiş ancak Covid-19 salgını sebebi ile sonuçlandırılmamıştır.

Gürültü Kirliliği⁴

2020 yılında Çevre Bürosuna gelen gürültü konulu şikâyet sayısı 362 adettir. Şikâyetlerin niteliğine göre gürültü ölçümleri yapılmış olup gerekli yasal prosedür uygulanmıştır.

Elektromanyetik Alan Kirliliği

Nilüfer İlçesinde Elektromanyetik Alan Kirliliği'nin incelenmesi için Üsküdar Üniversitesi Elektronik Mühendisliği Bölümü öğretim üyesi Prof. Dr. Osman ÇEREZCİ danışmanlığında Elektromanyetik alan ölçümleri yapılmıştır. Müdürlüğümüze gelen 13 adet elektromanyetik alan ölçüm talebi için 39 noktada ölçüm gerçekleştirilmiştir.

AY	Oca.	Şub.	Mar.	Nis.	May.	Haz.	Tem.	Ağu.	Eyl.	Eki.	Kas.	Ara.	Toplam
YGH ÖLÇÜM TALEBİ	2	0	0	0	0	13	0	6	0	11	0	7	39

✓ Atık Yönetimi

Nilüfer Belediyesi, halk sağlığını tehdit etme safhasına gelmeden çevrenin temizliği, evsel atıkların düzenli toplanması ve kent katı atık sihi depolama sahasına en seri ve sağlıklı bir şekilde nakledilmesi, geri kazanılabilir nitelikteki atıkların toplanması, pil atıklarının toplanması, elektronik atıkların toplanması, tadilat atıklarının toplanması, kullanılmayan ev eşyası atıklarının toplanması doğrultusunda çalışmalar yürütmektedir.

Evsel Atık:

Evsel atık (kg)					
Yıl	Evsel Atık Miktarı	Atık Miktarı	Evsel Atık Miktarı	Yeraltı Miktarı	Toplam
2016	116.374.110		14.464.200		130.838.310
2017	129.125,922		12.560.850		141.686.772

⁴ Detaylı bilgi: 2020 Faaliyet raporu 429. sayfa

2018	130.426.110	16.572.240	146.998.350
2019	120.870.550	19.595.030	140.465.580
2020	124.561.300	20.431.640	144.992.940

Toplanan Geri Dönüşüm Tonajı:

Toplam Toplanan Geri Kazanım Miktarı	
Yıl	Kg
2016	13.240.774
2017	14.783.209
2018	9.838.689
2019	7.478.760
2020	11.946.770

Pil Atıklarının Toplanması:

Geri Kazanım Bürosu Toplanan Pil Miktarı	
Yıl	Kg
2016	5.428
2017	2.450
2018	5.192
2019	1.544
2020	797

Tadilat Atığı ve Kullanılmayan Eşya Alım Tablosu:

Tadilat Atığı ve Kullanılmayan Eşya Alım Tablosu	
Tadilat tonaj	8.905 (ton)
Kullanılmayan eşya	1.185 (ton)

- **Atık Maske, eldiven vs. kutu dağıtımı**

Çevre ve insan sağlığını korumak amacıyla pandemi dönemi boyunca oluşan atık eldiven, maske vs. atıklarının ayrı toplanması için Belediye binalarımıza, muhtarlıklara, kamu binalarına ve okullara 1.000 adet atık kutusu dağıtımı yapılmıştır. Ayrıca Nilüferlilerde pandemi atıklarına yönelik farkındalık oluşturmak ve Çevre ve Şehircilik Bakanlığının ilgili genelgesi doğrultusunda bu atıkları doğru toplayabilmek için 500.000 poşet yaptırılarak Belediyemiz sınırları içerisinde yer alan hanelere dağıtılmıştır.

- **Covid 19 Atıklarının Toplanması**

2020 yılı Covid 19 Pandemisi kaynaklı cerrahi maske ve eldiven atıkları için özel atık kutuları oluşturulmuş ve tüm belediye binalarına ve birimlerine kutular yerleştirilmiştir. Covid 19 atıkları Atık Yönetim Planında yeni bir atık olarak tanımlanmıştır. 2020 yılında oluşan Covid 19 atıkları; Temizlik İşleri Müdürlüğümüz tarafından her gün toplanarak 72 saat bekletilmekte ve daha sonra Evsel Atıklarla birlikte bertarafı sağlanmaktadır.

- **Atık İlaç Toplanması**

İlçemiz genelinde Bursa Eczacılar Odası ile yapılan işbirliği çerçevesinde belirlenen 5 adet eczaneye atık ilaç kutusu konularak, periyodik olarak alım yapılması ve bertarafa gönderilmesi sağlanmıştır.

- **Sıfır Atık Beratı**

Bursa İl Milli Eğitim Müdürlüğü, İlçe Milli Eğitim Müdürlüklerince 2019-2020 eğitim öğretim yılında Bursa İli genelinde toplanan geri dönüşebilir atık miktarlarını esas alarak 400 ton geri dönüşebilir atık miktarıyla Bursa 1.si olan Belediyemize sıfır atık beratı vermiştir.

- **1. Sınıf Atık Getirme Merkezinin Yapılması**

Proje kapsamında Alaaddinbey Mahallesiindeki Belediye Ek Hizmet Birimlerinin olduğu yerleşkede 1. SINIF ATIK GETİRME MERKEZİ kurulmuştur. Çevre ve Şehircilik Bakanlığı tarafından onay alan Bursa'daki ilk Atık Getirme Merkezinde 14 ayrı türde atık toplanacaktır. Böylece toplanan geri kazanım atıklarının dönüşüm için ilgili firmalara sevk edilmesi, diğer atıkların da mevzuata uygun şekilde bertaraf edilmesi sağlanacaktır. "Sıfır Atık" projesine de büyük destek verecek olan Atık Getirme Merkezi ile hem çevre bilinci gelişecek hem de toplanan atıkların dönüşümü sayesinde ekonomiye ve çevre temizliğine büyük katkı sağlanacaktır. 12 Temmuz 2019 sayılı ve 30829 sayılı Resmi Gazetede yayınlanan Sıfır Atık Yönetmeliği'ne göre gerekli olan tüm standartlar sağlanmış olup Belediyemiz Sıfır Atık Belgesini almaya hak kazanmıştır.

- ✓ **Sağlıklı Kentler Proje Ofisi**

Nilüfer Belediyesi 2005 yılında, Dünya Sağlık Örgütü Sağlıklı Kentler Projesi kapsamında Nilüfer Sağlıklı Kentler Proje Ofisini kurmuş, çalışmalarını yürütmek üzere bir koordinatör atamış ve Avrupa Sağlıklı Kentler Ağı tarafından akredite olan, Türkiye Sağlıklı Kentler Birliğine de üye olmuştur. DSÖ Avrupa Sağlıklı Kentler Ağı 2019-2024 yıllarını kapsayan 7. Fazı başlatmış ve 7. Fazı yerel hedefleri ve bölgesel halk sağlığı önceliklerini yerel düzeyde uygulamak için temel bir araç olarak kullanacaktır. Nilüfer Belediyesi 2020 Yılında 7. Faza üyelik başvurusunu yapmış ve DSÖ'den onay beklenmektedir.

21 Ekim 2020'de Sağlıklı Kentler Birliği'nin İzmir Karşıyaka'daki 34. Olağan Meclis Toplantısı'na katılım sağlanmıştır. Meclis toplantısı sonrasında gerçekleşen 2020 Sağlıklı Şehirler En İyi Uygulama Ödül Töreninde "Sağlıklı Çevre" ve "Sosyal Sorumluluk" dallarında aday olan iki proje ile ödül alınmıştır. Nilüfer Belediyesi, Bursa'da ilk kez Nilüfer'de organik atıkların gübreye dönüştürülerek, hem çevre sağlığına hem de ekonomiye katkı sağlayacak olan "**Çöpe Atmıyoruz Toprağa Kazandırıyoruz**" projesi ile "**Sağlıklı Çevre**" kategorisinde birincilik ödülünün sahibi olmuştur. "**Sosyal sorumluluk**" kategorisinde de gençlerin öncülüğünde yürütülen, yerel yönetimler açısından katılım ve stratejik planlama konularında ulusal bir model haline gelen "**Geleceğe Katılın**" projesiyle de jüri özel ödülünün sahibi olmuştur.

Pandemi Dönemi'nde Huzurevi'nde Sıfır Vaka ve Maske Üretim Atölyesi başlıkları ile Nilüfer Belediyesi Halk Sağlığı Danışmanı Prof. Dr. Kayıhan Pala tarafından sunulan ve Türkiye'den kabul edilen tek bildiri olma özelliği taşıyan bu bildirimler DSÖ üyelerinin büyük ilgisiyle karşılanmıştır.

11 Mart - 30 Eylül 2020 döneminde Nilüfer Belediyesinin tüm birimlerince gerçekleştirilen Covid 19 pandemisi raporu türkçe/İngilizce dillerinde 5000 adet basılarak Belediyelere, TBMM'ne, Muhtarlıklar ve Meclis üyelerine, Akademik Odalara, Sivil Toplum Örgütlerine, Türkiye Belediyeler Birliğine, Marmara Belediyeler Birliğine ve Sağlıklı Kentler Birliğine iletilmiştir.

- ✓ **Kırsal Alan Çalışmaları**

Nilüfer Belediyesi 2020-2024 yılı stratejik planında "Nilüfer'de kırsal ve tarımsal kalkınmayı güçlendirerek, çiftçinin ve tüketicinin kazandığı bir kent haline gelmesini sağlamak" hedefi

tanımlanmıştır. Bu hedef doğrultusunda; Nilüferin tarımsal ürün çeşitliliği ve kapasitesinin artırılması (Tıbbi Aromatik Bitki Yetiştirme Çalışmaları, Fide-Fidan Dağıtımı, Organik Ürün Pazarı, Tohum Takas Etkinliği) Tarım ve Hayvancılığı geliştirmek için eğitim programlarının düzenlenmesi, Kent Bostanları ve Tohum Kütüphanesi, Tarımsal Kalkınma Kooperatifi çalışmalarının yürütülmesi faaliyetleri gerçekleştirilmektedir.

Nilüfer İlçesi yüzölçümü 507.546 dekadır. Bunun 145.720 dekar alanında aktif olarak tarla bitkileri, sebze, meyve yetiştiriciliği yapılmaktadır.

2020 yılında toplam 144.754 ton tarla üretimi gerçekleştirilmiştir.

- **Tarım ve Hayvancılığı Geliştirmek İçin Eğitim Programlarının Düzenlenmesi Nilüfer**

Nilüfer İlçesi sınırları içerisinde yapılan ve yapılacak olan tarımsal üretim hakkında eğitim verilmesi amacıyla Uludağ Üniversitesi Ziraat Fakültesi ve Ziraat Mühendisleri Odası işbirliği ile eğitim programlarının hazırlanması ve uygulanması sağlanmıştır. Gübrelemede Yol Gösterici Olarak Toprak ve Bitki Analizi ve Ceviz Yetiştiriciliği Eğitimi programları hazırlanmış ve uygulanmıştır. Ayrıca Ürünlü Kent Bostanları'nda Doğal Sabun Üretimi ve Tohum Alma Atölye çalışmaları, Nilüfer Kent Konseyi'nde ise Doğal Deterjan Üretimi Atölye çalışması düzenlenmiştir.

17 çiftçimize ceviz yetiştiriciliği, 22 çiftçimize bitki analizi, 20 katılımcımıza doğal sabun yapımı, 23 katılımcımıza doğal deterjan yapımı eğitimi verilmiş; Nilüfer Kent Konseyi ve Kırsal Alan Bürosu ile ortaklaşa yapılan çalışmada ise 25 kişi ile çeşitli sebzelerden tohum alma çalışmaları gerçekleştirilmiştir.

- **Akçalar Çiftçi Evi Çalışmalarının Yürütülmesi**

Nilüfer'in tarımsal üretim alanındaki potansiyelini değerlendirmek ve hem kırsalda çiftçiyi toprakla barıştırıp üretime teşvik etmek, hem de kent insanında tarım konusunda farkındalık yaratmak amacıyla Akçalar'da bulunan Belediye Hizmet Binası Çiftçi Evi'ne dönüştürüldü.

2020 Yılı içerisinde faaliyete giren Çiftçi Evi bünyesinde Kırsal Alan Bürosu'nun ofisi, toplantı salonu ve eğitim salonu bulunmaktadır. Yıl içerisinde Kırsal Alan Bürosu tarafından toplam 6 eğitim düzenlenmiş olup pandemi nedeniyle bunlardan sadece 2 tanesi Çiftçi Evi'nde gerçekleştirilebilmiştir. 2020 ve 2021 yılı içerisinde yapılacak olan tarımsal faaliyetler ve Kırsal Alan Bürosu faaliyetleri ile ilgili 7 adet toplantı da Çiftçi Evi'nde düzenlenmiştir.

- **Aromatik Bitki Yetiştiriciliği**

Ürünlü Kent Bostanlarında Kekik (*Tymus vulgaris*), Biberiye (*Rosmarinus officinalis*), Adaçayı (*Salvia officinalis*), Melisa (*Melissa officinalis*), Sarımsak (*Tulbaghia violacea*), Civan Perçemi (*Achillea millefolium*), Ekinezya (*Echinacea purpurea*), Safran (*Crocus sativus*), Lavanta (*Lavandula officinalis*), Nane (*Mentha x piperita*), Pelinotu (*Artemisia absinthium*), İtir (*Pelargonium graveolens*), Ölmezotu (*Helichrysum arenarium*), Gülhatmi (*Alcea rosea*), Aynısefa (*Calendula officinalis*), Tıbbi Papatya (*Matricaria chamomille*), Kızıgözü (*Coreopsis tinctoria*), Cosmos (*Cosmos sulphureus*) üretim çalışmaları yapılmaktadır.

- **Fide-Fidan Dağıtımı**

"Fide Bizden, Ürün Sizden" projesi kapsamında Nilüfer Kent Bostanları'nda ve Nilüfer kırsalında üretilen 200.000 adet fide 11-15 Mayıs 2020 tarihleri arasında vatandaşa dağıtıldı. Nilüfer kırsalında yerel tohumlardan elde edilen fideler Nilüfer Tarımsal Kalkınma Kooperatifi tarafından temin edildi. Dağıtım için vatandaşın pandemi sürecinde evlerinde, balkon ve teraslarında yetiştirebilecekleri; 3

çeşit domates, 5 çeşit biber ve 2 çeşit patlıcan fideleri tercih edildi. 5 gün boyunca fide sökümü, nakliyesi, ambalajlanması ve dağıtımı Nilüfer Tarımsal Kalkınma Kooperatifi ve Çevre Koruma Kontrol Müdürlüğü tarafından organize edilip gerçekleştirilmiştir.

- **Üretici Pazarları**

2020 yılı içerisinde Üretici Pazarları çalışmaları Çiftçi Evi merkezli yürütüldü ve Nilüfer' de bulunan dört pazar yeri için çalışmalara başlandı. Bu süreç içerisinde üreticilerle imzalanacak şartname hazırlandı ve üretici pazarlarında satış yapabilmek için gerekli olan belgeler (Şartnamenin imzalı hali, çiftçi kayıt sistemi belgesinin fotokopisi, 2 adet fotoğraf) Çiftçi Evi'nde toplanmaya başlandı.138 adet üreticinin belgeleri Kırsal Alan Bürosu tarafından toplanmıştır.

- **Tohum Takas Etkinliği**

6.Tohum Takas Etkinliği pandemi sebebiyle Ürnlü Kent Bostanları'nda tohum dağıtımı şeklinde gerçekleştirildi. Yerel tohumlardan 6.350 paket 15 Mart 2020 ile 15 Mayıs 2020 tarihleri arasında vatandaşlara dağıtılmıştır.

- **Hasanağa Enginarı Coğrafi İşaretleme Çalışmaları**

Yenişehir, Karacabey ve Hasanağa enginar numunelerinde duyuşal ve kimyasal analizler yapılmıştır. Duyuşal analiz; Bursa ilinde faaliyet gösteren çeşitli restoranların şefleri tarafından sertlik, lif sıklığı, kılçıklılık, aroma ve genel beğeni kriterleri, Kimyasal analiz; Kuru madde miktarı, Toplam yağ şeker oranı, Enginar Tablası Çapları, Tabla Yükseklikleri değerlendirilmiştir. Uludağ Üniversitesi Ziraat Fakültesi Tarım Ekonomisi Bölümü tarafından hazırlanan rapor ile 21.12.2017 tarihinde Türk Patent ve Marka Kurumuna Coğrafi İşaret Başvurusu yapılmıştır. Hasanağa Enginarı Coğrafi İşaret tescil belgesi de 2020 yılı içerisinde alınmış ve bölgede yaşayan çiftçiler için ürün tanınırlığının ve gelirin artışına etkileri olmuştur.

- **Nilüfer İlçesi Arazilerinin Detaylı Toprak Etüdüleri, Arazi Kullanım Plan ve Köy Bazlı Güncel Arazi Kullanım Haritalarının Hazırlanması Projesi**

Bursa Uludağ Üniversitesi Rektörlüğü ve Bursa Uludağ Üniversitesi Teknoloji Transfer Ofisi ile imzalanan Protokol ve sözleşme kapsamında çalışmalara başlandı ve Nilüfer genelinde açılan profil çukurlarının tanımlanması işleminden sonra verilen rapor ile birlikte 4 aşamada sonlanacak olan projenin 2. aşaması tamamlanmıştır. Proje kapsamında 60'ın üzerinde profil çukuru çeşitli üniversitelerden gelen akademisyenler ve Nilüfer Belediyesi personellerinin de yardımı ile açıldı, profil tanımları yapıldı ve toprak numuneleri analiz için alınmıştır.

- **Kent Bostanları ve Tohum Kütüphanesi**

Kent Bostanlarında yaklaşık 6 dekar arazi üzerinde 70 üretim parseli, Kompost ünitesi, Tohum Kütüphanesi, 3 adet sera, 8 adet yükseltilmiş yatak, 2 adet malzeme deposu amaçlı konteyner ve 1 adet 30 ton kapasiteli su deposu, 14 adet güneş panelli gece aydınlatma ünitesi ve çatısı güneş paneliyle kaplı İdari ofis bulunmaktadır. Bu binanın salon bölümünde çeşitli eğitim çalışmaları ve atölyeler düzenlenmektedir.

70 üretim parselinin 12 tanesi 2016-2020 yılı içerisinde Kent Konseyi aracılığı ile Mahalle Komitelerine 4 yıllığına tahsis edilmiş, süre bitiminde Mahalle Komileri 2020 Kasım itibariyle kullandıkları parselleri iade etmişlerdir. İade öncesi kalan 58 parsel üzerinde Kırsal Alan büromuz 216 çeşit bitki çeşidinin deneme ve tohum çoğaltma işlemlerini gerçekleştirmiştir.

- **Minibostan**

2020 yılı Haziran ayında Mini Bostan ile kentte yaşayan ve tarımdan uzak kalan insanlara özellikle de çocuklara tarımsal faaliyeti öğrenme fırsatı sunuldu. Bu çalışma kapsamında 31 adet yükseltilmiş yatak üzerinde tohum ekim ve dikim işlemleri yapıldı ve Kent Konseyi bünyesinde bulunan Çocuk Meclisi üyelerine 2 kez eğitim verildi. Eğitim kapsamında çocuklar ile birlikte tohum ekimi, fide dikimi, hasat ve tohum alma etkinlikleri gerçekleştirilmiştir.

- **Konaklı Ekoçiftlik**

Konaklı Ekoçiftlik projesi için Fen İşleri Müdürlüğü desteği ile 1500 tonluk sulama havuzu inşa edildi. 117 dekarlık arazinin tamamı 2021 yılı ekim dikimi yapılacak şekilde; çizel pulluk, kulaklı pulluk, toprak frezesi ve disc-harrow marifetiyle toprak işleme yapılmıştır. 2 Adet konteyner 2021 çalışmalarının alet-ekipmanını saklamak ve idari büro çalışmalarının yapılması için Fen İşleri Müdürlüğü ile ortaklaşa çalışılıp alana yerleştirilmiştir.

- **Tarımsal Kalkınma Kooperatifi Çalışmalarının Yürütülmesi**

2019 yılı Eylül ayında Nilkoopa devredilen 464 dekar arazinin 147 dekarında 4 çeşit (Ceyhan99, Golio, Nusrat ve Rumeli) buğday yetiştirilmiş ve 15 Temmuz 2020 de hasadına başlanan buğdaydan 39 ton ürün elde edilmiştir. Genel ortalaması 265 kg/da olan buğdayın Rumeli çeşidi 416 kg/ da'lık bir verime ulaştığı için 2020-2021 sezonu için Rumeli çeşidinin kullanılması kararlaştırılmıştır. 2020 yılı içerisinde üretimi yapılan buğdaylar çuvalanarak depoya alınmış ve ilk etapta 2 ton buğday taş değirmende öğütülerek tam buğday unu elde edilmiştir.

2021 üretim planı için yapılan çalışmalarda Badırğa'da 70, Konaklı'da 20, Unçukuru'nda 20 ve Karacaoba'da 30 olmak üzere toplam 140 dekarlık alanda toprak işleme yapılmasının ardından buğday ekim işlemi gerçekleştirilmiştir. Yaklaşık 80 dekarlık alanda sebze ve ay çekirdeği ekimi için toprak işleme çalışmaları yapılmış ve ekim bahar aylarında gerçekleştirilecektir. Başköy mevkiinde 6 dekarlık arazi üzerinde Soğuk Hava Deposu kurulması amacı ile Nilkoop ve Belediyemiz arasında protokol imzalanmış ve arazinin kullanımı 10 seneliğine Nilkoop'a verilmiştir.

- **Nilüfer Bostan**

Nilüfer Belediyesi ve Nilkoop ortaklığında başlatılan proje kapsamında ilk şubesi "Nilüfer Bostan" adıyla İhsaniye mahallesinde açıldı. 35 ana grıda kaleminde 90 farklı ürün çeşidi bulunan Nilüfer Bostan'da ürün çeşit sayısı gün geçtikçe artmaktadır. Nilüfer Bostan açılışından önce Türkiye genelinde 70'in üzerinde kooperatif ve dernek ile görüşüldü, 45 adet kooperatif ve dernekten fiyat teklifleri alındı. Görüşülen kooperatif ve derneklerin büyük çoğunluğu kadın kooperatifleri ve dernekleridir.

İlk etapta ürün teminindeki kolaylık ve ürün denemelerinin kolayca yapılması amacı ile Bursa ve çevresindeki Kooperatif ve derneklerle görüşüldü, 19 kooperatif ve dernekten ürün alımı yapılarak Nilüfer Bostan raflarına dizilmiştir.

- **Kompost Üretiminin Yapılması**

Nilüfer Belediyesi 2020-2024 yılı stratejik planında "Küresel ısınma ve iklim değişikliği ile mücadelede farkındalığı geliştirmek ve karbon emisyonunu azaltmak" hedefi tanımlanmıştır. Bu hedef doğrultusunda; Kompost Üretiminin yapılması faaliyeti gerçekleştirilmektedir.

- “Çöpe Atmıyoruz, Toprağa Kazandırıyoruz” Projesi

Bursa Eskişehir Bilecik Kalkınma Ajansı (BEBKA) tarafından 2018 Yılı Kırsalda Ekonomik Kalkınma Mali Destek Programı kapsamında Nilüfer’de Kompost Üretimi “Çöpe Atmıyoruz, Toprağa Kazandırıyoruz!” projesi ile 258.570 TL hibe kazanılmıştır. Eylül ayında proje çalışmaları başlatılmıştır. Kompost makinemize 1400 litre/hafta organik atık ile besleme yapılırken, aylık ortalama 500kg kompost gübre alınmaktadır. Bitkisel atıkları ve yemek atıklarını organik gübreye dönüştüren kompost ünitesinden alınan 2.400 kg kompost 40 çiftçiye dağıtılmıştır.

Marmara Belediyeler Birliği tarafından düzenlenen ‘Altın Karınca 2020 Ödülleri’ İstanbul’da düzenlenen törenle sahiplerine verilmiştir. Nilüfer Belediyesi “Çöpe Atmıyoruz, Toprağa Kazandırıyoruz” sloganıyla hayata geçirdiği Kompost Üretimi ve “Kırsal Kalkınma İçin yenilikçi Yaklaşımlar” projeleri ile ‘Çevre ve Atık Yönetimi’ ile ‘Yerel Kalkınma’ kategorilerinde Altın Karınca Ödülü almaya hak kazanmıştır.

- ✓ **Veterinerlik Hizmetleri⁵**

Nilüfer Belediyesi sınırları içerisinde hayvan sağlığını koruyarak sahihsiz hayvanların bakım, muayene, tedavi, aşılama, kısırlaştırma faaliyetlerini gerçekleştirmek, ihtiyaç talebine göre otel ve konaklama hizmetlerini sağlayacak mekanların hazırlanması ve kullanılması ile gerek sahipli olup sahiplendirilmek için bırakılan gerekse sahihsiz hayvanların sahiplendirilmesini sağlamak, başta kuduz olmak üzere insan sağlığını tehdit eden tüm zoonoz ve salgın hastalıklarla mücadele edilmesi, sahihsiz hayvanların kontrol altına alınması için uygar yöntemler geliştirmek ve uygulamak, Halk Sağlığı Hizmetleri kapsamında; açık-kapalı alanlarda yürüyen haşere, kemirgen ve kene mücadelesinin yürütülmesini sağlamak, kuduz şüpheli hayvanın müşahedeye alınarak yasal süre içerisinde gerekli gözlem ve kontrollerinin yapılması ve ilgili kişi veya kurumların sonuç hakkında bilgilendirilmesi, sahipli hayvanlarla ilgili şikayetlerin Nilüfer Kaymakamlığınca oluşturulan komisyon tarafından değerlendirilerek gerekli uyarıların ve yasal işlemlerin yapılmasını sağlamak, kurban hizmetleri komisyon kararları gereğince sağlıklı ve hijyenik koşullarda kurban kesim hizmetlerinin yürütülmesi ve gerekli koordinasyonun sağlanması, gelen talepler doğrultusunda sahihsiz hayvanların yaşam refahını arttırmak üzere kedi evleri, beslenme ve su odakları, mama temini gibi dış sunum hizmetleri verilmektedir.

Salgın Hastalıkla Mücadele ve Sahiplendirme

Salgın hastalıklarla mücadele hizmetleri kapsamında; 64 mahallede oturmakta olan vatandaşlarımızdan gelen talepler doğrultusunda ilçemiz sınırları içerisinde yaşayan sahihsiz, güçten düşmüş, yaralanmış, tedaviye ihtiyaç duyan veya ölmüş hayvanlar deneyimli ekiplerimiz tarafından modern yöntemlerle alınarak Hayvan Bakım ve Tedavi Merkezimize getirilmektedir. Başta kuduz hastalığı olmak üzere hayvanlardan insanlara veya hayvanlardan hayvanlara bulaşabilen hastalıklar ile ilgili diğer kurum ve kuruluşlarla birlikte hareket edilmektedir. Tırmalanma ve/veya ısırılma vakaları sonrası söz konusu hayvanlar kuduz hastalığı yönünden gerek Müdürlüğümüzde, gerekse yerinde yediemin senediyle müşahedeye alınmakta söz konusu hayvanın ölmesi durumunda ilgili kurumlarla irtibata geçilerek kuduz hastalığı yönünden gerekli muayenelerinin gerçekleşmesi sağlanarak çıkan sonuçlara göre ısırılan kişilere bilgi verilmektedir.

2020 yılı çip takılan köpek sayısı : 1530

2020 yılı çip takılan kedi sayısı : 113

⁵ Detaylı bilgi: 2020 Faaliyet raporu 417.sayfa

SAHİPLENDİRME SAYISI		
AYLAR	KÖPEK	KEDİ
OCAK	74	18
ŞUBAT	64	15
MART	37	1
NİSAN	18	4
MAYIS	5	6
HAZİRAN	47	27
TEMMUZ	52	24
AĞUSTOS	34	20
EYLÜL	41	26
EKİM	40	14
KASIM	40	18
ARALIK	2	0
2020 YILI TOPLAMI	454	173

Mama ve Su Dağıtımı

Ülkemizin içinde bulunduğu Koronavirüs (COVID-19) salgını sebebi ile Nilüfer sınırları içerisinde yaşayan sahihsiz hayvanlar için mahalle ve sokak aralarında birçok alana da mama ve su dağıtılmasına yönelik çalışmalar başlatılmıştır. Sokağa çıkma kısıtlamalarında Bursa İl Emniyet Müdürlüğü Çevre, Doğa ve Hayvanları Koruma Büro Amirliği ekipleri ile birlikte can dostlarımızı yalnız bırakmadık.

AYLAR	Muayene Sayısı	Cerrahi Tedavi	Dâhili Tedavi	Kısırlaştırma	
				DİŞİ	ERKEK
OCAK	221	107	114	87	66
ŞUBAT	220	103	117	89	69
MART	201	115	86	84	67
NİSAN	180	91	89	0	15
MAYIS	229	142	87	11	27
HAZİRAN	356	181	175	34	45
TEMMUZ	322	188	134	12	30
AĞUSTOS	306	166	140	36	67
EYLÜL	323	198	125	51	61
EKİM	325	191	156	26	36
KASIM	325	179	146	21	88
ARALIK	267	148	119	16	71
TOPLAM	3275	1809	1488	467	642

Hayvan Hastalıkları ve Tedavi

Hayvan Hastanemizde, tam donanımlı ekipmanlarımız ve uzman hekimlerimiz eşliğinde hayvan dostlarımızı sağlıklarına kavuşturabilmek için teşhis, tedavi ve cerrahi operasyonlar yapılmaktadır. Hayvan Oteli ünitemiz ise sahiplerinin hayvanlarını emanet edebilecekleri, kaloriferli kapalı ve açık gezinti alanından oluşan tesis işlevi görmektedir. Ayrıca tüm kafeslerde bulunan ses sistemi ile misafirlerimize klasik müzik dinletilerek ev ortamından uzaklaşmanın verdiği stres en aza indirilmeye çalışılmaktadır.

Çevre Zararlılarıyla Mücadele Hizmetleri⁶

Nilüfer halkının en üst düzeyde hizmet alması, bilimsel mücadele yöntemleriyle çevre zararlıları ve bunların yaratacağı hastalıklardan korunması, yeşil çevrenin daha sağlıklı ve kaliteli hale getirilmesi doğrultusunda çevre zararlılarıyla mücadele yürütmektedir. Belediyemiz tarafından, yürüyen haşere mücadelesi, kemirgen mücadelesi ve kene mücadelesi hizmetleri yürütülmektedir.2020 yılı içerisinde gelen talepler doğrultusunda uygulanan dezenfeksiyon sayısı 72.661'dir.

Rehabilitasyon Hizmetleri

Hayvan Bakım ve Tedavi Merkezimizde hayvan oteli mevcut olup bu kapsamda sahipli hayvanların bakım ve beslenmeleri kaloriferli kapalı kısımlarda ve açık gezinti alanından oluşan temiz ve hijyenik ortamlarda sağlanmaktadır. Merkezimize ekiplerimiz veya vatandaşlar tarafından getirilen sahipsiz hayvanların her türlü bakım ve beslenmeleri sağlanarak, tesislerin günlük temizlik ve dezenfeksiyon işlemleri yapılmaktadır.

Beslenme Odakları

Sokak hayvanlarına yönelik 2013 yılından itibaren parklara yerleştirilen beslenme odakları toplamda 47 adet olup; mahallelerimizdeki yeşil alanlara yerleştirilerek, sahipsiz hayvanların mama ve su ihtiyaçlarının karşılanması hedeflenmiştir.

Kedi Evleri

2019 yılında mevcut olan 27 adet kedi evlerinin revizyonu ve tamir işlemleri yapılmış olup 10 adet daha yeni kedi evi konularak toplam kedi evi sayısı 37 adede çıkarılmıştır. Kentimizi can dostlarımız için özel olarak tasarladığımız Mama/Su Noktalarıyla donatıyoruz. Vatandaşlarımızın talebiyle, uygun alan çalışması yaparak montajına başladığımız Mama/Su Noktaları bütün yurda örnek oluyor.

Kedi Konakları

Ataevler Mahallesinde yaşayan sokak kedilerimiz için Ataevler Kedi Konakları'nı can dostlarımızın hizmetine sunduk. Mahalle bazlı uygun alan çalışmaları akabinde kedi konaklarının sayılarının arttırılması hedeflenmektedir.

Okul ve Mahalle Komitelerinde Sokak hayvanları konusunda eğitim seminerleri projesi

Okul ve Mahalle Komitelerinde Sokak hayvanları konusunda eğitim seminerleri Pandemi kısıtlamaları nedeni ile gerçekleştirilememiştir. 2020 yılı içerisinde tesislerimize 2 bin 497 kişi ziyarette bulunmuştur.

Nilüfer Belediyesi Veteriner İşleri Müdürlüğü kentin merkez ve kırsal bölgelerinde soğuk hava şartlarında beslenme sorunu yaşayan can dostların yanında. Dış Sunum Hizmetleri biriminde görevli ekipler, beslenme odaklarının yanı sıra doğada yaşam mücadelesi veren sokak hayvanlarına da

⁶ Detaylı bilgi: 2020 Faaliyet raporu 422. sayfa

mama dağıtıyor. Ekipler, Gölyazı, Kadriye, Atlas, Kayapa, Ayvaköy, Güngören, Uçukuru gibi kırsal mahallelere giderek, can dostlara beslenme desteğinde bulunuyor.

Bursa Kamp ve Karavan Derneği, Nilüfer Belediyesi Veteriner İşleri Müdürlüğü iş birliğiyle doğada yaşam mücadelesi veren sokak hayvanlarına mama dağıtarak, örnek bir çalışmaya imza attı. Atlas, İnegazi, Kayapa, Maksempınar, Uçukuru, Çalı, Hasanağa, Gölyazı, Güngören ve Korubaşı'na giden gönüllüler, Nilüfer Belediyesi ekipleriyle birlikte bölgedeki köpeklerin beslenmesine destek oldu. Toplam 525 kilogram mamanın dağıtılmıştır.

Bursa Hayvanlarla Yaşam Derneği, Nilüfer Belediyesi iş birliğiyle kırsal bölgelerdeki sahipsiz hayvanlara mama dağıtımını yaptı. Gün boyu geniş bir bölgede besleme çalışması yapan hayvan severler, yaklaşık 300 kilogram mama dağıtarak sokak hayvanlarının beslenmesine destek oldu.

İlke 9 - Çevre dostu teknolojilerin gelişmesini ve yaygınlaşmasını desteklemeli

ÇEVRE

TAAHHÜT:

Nilüfer Belediyesi “İklim değişikliğiyle mücadele etmeyi” ve “Doğal kaynaklar ve enerjinin verimli kullanılmasına yönelik faaliyetleri yaygınlaştırmayı” hedeflemektedir. Bu kapsamda;

- Enerji kullanımı, tüketimi ve verimliliği açısından yürürlükteki yasal ve diğer şartlara uygun olarak, enerji performansını sürekli iyileştirecek şekilde, enerji hedef ve amaçlarına ulaşmak için gerekli tedbirleri almayı,
- Enerji verimli ürünler ve hizmetler satın almayı,
- Sera gazı ve emisyonlarını azaltmak için yöntem araştırmayı,
- En uygun yenilenebilir enerji kaynağını kullanmayı,
- Tüm çalışanlarda enerji verimliliği farkındalığını oluşturmayı ve bu süreçleri düzenli olarak gözden geçirmeyi gerektiğinde güncellemeyi taahhüt etmektedir.

SONUÇLAR:

Avrupa Belediyeler Birliği ile Energycities ve Eurocities gibi üyelikler geliştirip, modern belediyelerin enerji uygulamaları ile ilgili bilgi sahibi olmak ve bu tür kurumların projelerinden ve hibelerinden faydalanılması,

- Karbonsuz Köy
- Güneş Enerji Santrali
- Rüzgâr Enerji Santrali
- ISO 50001 Enerji Yönetim Sistemi ve Enerji Politikasının oluşturulması

Başkanları Sözleşmesi'ne taraf olunarak ilçedeki karbon salımını 2020 yılına kadar % 20 azaltılmasını taahhüt etmiştir. Belediyemiz personeline bilgilendirme ve farkındalık yaratma amaçlı toplantılar düzenlemiş, “Sürdürülebilir Enerji Eylem Planı” hakkında bilgi verilmiştir. Türkiye’den 1. Belediye olarak Mayors Adapt (İklim Değişimine Uyum) imzalanarak taraf olunmuştur.

✓ Enerji Bürosu Çalışmaları

Nilüfer Belediyesi 2020-2024 yılı stratejik planında “Küresel ısınma ve iklim değişikliği ile mücadelede farkındalığı geliştirmek ve karbon emisyonunu azaltmak” hedefi tanımlanmıştır. Bu hedef doğrultusunda;

Karbon Ayak İzi Projesi

Çevre dostu bir kent olarak; yerel yönetimler ve paydaşlarının küresel ısınmaya karşı rehberlik eden Avrupa Komisyonu tarafından desteklenen Covenant of Mayors (Başkanlar Sözleşmesi) 2014 yılında imzalanarak 2020 yılına kadar CO2 salımlarımızı %20 azaltacağımız taahhüt edildi.

2013 yılı ilçemiz salım verileri esas alınarak Ocak 2016 tarihinde SEEP hazırlandı.

2013 yılı CO₂ salınımı 746.893,728 ton CO₂'dir.

2013 nüfus verilerine göre kişi başı emisyon 2,084 ton CO₂-e/kişi'dir.

2015-2017 yılı ilçemiz salım verilerini esas alınarak Mart 2018 tarihinde SEEP ara raporu hazırlandı.

2015 yılı CO₂ salınımı 665.287 ton CO₂'dir. Mevcut yapıda taahhüt edilen 803.853 ton CO₂e değerine değere göre salımlarda %17,24'lik bir azaltım görülmüştür. 2015 nüfus verilerine göre kişi başı emisyon 1,67 ton CO₂-e/ kişi'dir.

2017 yılı CO₂ salınımı 670.461 ton CO₂'dir. Mevcut sınır koşulları için iyileştirme oranı 670.461tonCO₂ değeriyle %16,59'lük bir azaltım görülmektedir. 2017 nüfus verilerine göre kişi başı emisyon 1,52 ton CO₂-e/kişi'dir.

Başkanlar Sözleşmesinde yeni hedef 2030 yılına kadar %40 CO₂ emisyon azaltımıdır.

07/10/2020 tarihli, 328 sayılı Meclis Kararı ile 2030 yılına kadar %40 CO₂ emisyon azaltımı taahhüdünde bulunuldu.

2020 yılı SEEP raporunun hazırlanması için tüm kurum ve kuruluşlardan CO₂ emisyonuna neden olacak veriler istenmiş olup rapor hazırlık süreci devam etmektedir

Yeşil Ev (Enerji Kooperatifi)

Sera gazı emisyonlarını azaltmak için yenilenebilir enerji, enerji verimliliği uygulamalarında en uygun teknolojiyi kullanıp, devamlılığının sağlanması ve enerji ve enerji verimliliği konularında çalışanların ve vatandaşların farkındalığını arttırmak için çalışmalar yapılması kapsamında,

- Gümrük ve Ticaret Bakanlığı'nın 9 Haziran 2016 tarih ve 108 sayılı oluru ile 'S.S.Nilüfer Yenilenebilir Enerji Kooperatifi' kuruluşuna izin verildi.
- Güncel Kooperatif üye sayısı 441 kişidir.
- 09.10.2020 tarihinde yapılması planlanan 3. Olağan Genel Kurul Bakanlık Makamı kararı ile ileri bir tarihe ertelenmiştir.
- S.S Nilüfer Yenilenebilir Enerji Üretim Kooperatifi faaliyetleri için 08.09.2020 tarihinde Ticaret Bakanlığı Esnaf, Sanatkarlar ve Kooperatifçilik Genel Müdürlüğünden görüş istenmiştir.
- 10.000 Ortak üye, yıllık 35 Milyon kWh elektrik üretimi, yılda 17 milyon kg/CO₂ azaltımı hedeflenmektedir.

Güneş Enerji Santrali

Güneş Enerjisi Santrali Kurulumu ile ilgili Belediyemiz hizmet binalarında kurulum çalışmaları devam etmektedir. Bu kapsamda,

Beşevler Cimnastik Salonu; Çatı tipi 32 kWp güneş enerjisi santrali ile yıllık 34,70 MWh üretim gerçekleşmiştir. Bu üretim ile 20,820 kg CO₂'in salınımı engellenmiştir.

Kent Bostanları; Çatı tipi 8 kWp güneş enerjisi santrali ile yıllık 6.284,60 kWh üretim gerçekleşmiştir. Bu üretim ile 3.770,76 kg CO₂'in salınımı engellenmiştir.

Güngören GES: Güngören Mah. 101 ada 1131 parselde kurulması planlanan 1 MW kapasiteli Güneş Enerjisi Santralinin 21.10.2020 tarihinde Bağlantı Anlaşmasına Çağrı Mektubu alınmıştır. Bağlantı Anlaşması başvuru süreci devam etmektedir.

Bu kurulumdan ile yıllık 1.500.000 kWh üretim beklenmekte olup, 900.000 kg CO₂'in salınımı engellenecektir. YEVDDES; "Belediyeler ve Üniversiteler İçin Yenilenebilir Enerji ve Enerji Verimliliği Teknik Destek Projesi" başvurusu yapılmıştır. Projenin amacı; yenilenebilir enerji kaynakları için sunulan projeye teknik destek verilmesi, izin süreçleri için yapılması gerekenler, finansal çözümler ve fizibilite çalışması yapılmasıdır.

Bu proje kapsamında, 27 – 28 Şubat 2020 tarihlerinde Yenilenebilir Enerji Uzmanı Faruk TELEMCIÖĞLU tarafından Belediyemiz ziyaret edilerek Güngören Mah. 101 ada 1131 parsele kurulumu planlanan 1 MW kapasiteli Güneş Enerjisi Santrali projemiz yerinde incelenmiştir.

ISO 50001 Enerji Yönetim Sistemi

Belediyemiz 2017 yılı itibari ile Çevre Koruma ve Kontrol Müdürlüğü – Enerji Bürosu yönetiminde Enerji Yönetim Sistemi uygulamalarına başlamış olup, ISO 50001 Enerji Yönetim Sistemi Sertifikasını almıştır. 11 Ekim 2020 - 04 Aralık 2020 tarihlerinde İç Denetim gerçekleştirilmiştir. 23-24-25 Aralık 2020 tarihinde ISO 50001:2018 versiyon geçişi yeniden sertifikasyon tetkiki yapılmıştır. Belediyemizin faaliyet gösterdiği; Halk Evi Binası, Alaaddinbey Ek Hizmet Binası, Nazım Hikmet Kültürevi, İnci & Taner Altınmakas Huzurevi, Üçevler Kütüphanesi, Yüzüncüyıl Spor ve Gençlik Merkezi, Konak Kültürevi'nde gerçekleştirilen faaliyetler için satın alınan enerjiler; elektrik, doğalgaz, jeneratörler için kullanılan motorin ve Belediye uhdesinde bulunan hizmet araçlarının akaryakıt (benzin-motorin) enerjisi ISO 50001 Enerji Yönetim Sistemi kapsamı olarak belirlenmiştir.

Enerji Politikamız

Enerji kullanımı, tüketimi ve verimliliği açısından yürürlükteki yasal ve diğer şartlara uygun olarak, enerji performansını sürekli iyileştirecek şekilde, enerji hedef ve amaçlarına ulaşmak için gerekli tedbirleri almayı, enerji verimli ürünler ve hizmetler satın almayı, sera gazı ve emisyonlarını azaltmak için yöntem araştırmayı, en uygun yenilenebilir enerji kaynağını kullanmayı, tüm çalışanlarda enerji verimliliği farkındalığını oluşturmayı ve bu süreçleri düzenli olarak gözden geçirmeyi gerektiğinde güncellemeyi, taahhüt ederiz.

5627 Sayılı Enerji Verimliliği Kanunu gereği Belediyemize ait ISO 50001:2018 kapsamındaki binalarımızda enerji etüdü yapılması için çalışmalar başlatılmıştır. YEVDDES; "Belediyeler ve Üniversiteler İçin Yenilenebilir Enerji ve Enerji Verimliliği Teknik Destek Projesi" başvurusu yapılmıştır. Projenin amacı; Halk Evi Hizmet binamızın fiziksel koşullarını, tüketim miktarlarını inceleyerek enerji etüdü hazırlanması, enerji verimlilik için üretilen projenin kaynağının bulunarak uygulamaya geçilmesidir.

27 – 28 Şubat 2020 tarihlerinde Enerji Verimliliği Uzmanı Arif KÜNAR tarafından Belediyemiz ziyaret edilerek Halk Evi Hizmet Binamız yerinde incelenmiştir.

Belediye Enerji Yönetim Birimi

Bursa Valiliği Enerji Yönetim Birimi 2020 yılı içerisinde Bursa Valiliği Enerji Yönetim Birimi Yönergesini yayınladı. Bu kapsamda, Belediyemiz uhdesinde 2014 yılından beri faaliyet gösteren Enerji Büromuz Bursa Valiliği Enerji Yönetim Birimi'nin onayı ile pilot olarak seçilerek "Belediye Enerji Yönetim Birimi Yönergesi" hazırlandı. 02/12/2020 tarihli, 428 sayılı Meclis Kararı ile Nilüfer Belediyesi Enerji Yönetim Birimi Yönergesi onaylanmıştır.

Karbonsuz Köy (AB Horizon 2020 Replicate Projesi)

AB HORIZON 2020 programına yazılan (SSC1 FOLLOWER CITY) proje sonucu İZLEYİCİ olarak takip etmemiz kabul edildi. Replicate Projesi ile "Akıllı Kent Stratejileri ve Sürdürülebilir Kent Planı"

konularında Uygulayıcı Şehirlerde yapılan iyi örnekleri inceleyerek Nilüfer İlçesi'ne entegre etme çalışmaları yapılmaktadır. [Proje Tarihi: 01/02/2016 (60 ay) 31/01/2021'de son bulacaktır.]

Uygulayıcı Şehirler: San Sebastian, Floransa, Bristol

İzleyici Şehirler: Essen, Lozan, Nilüfer

Replicate Projesi final raporunun hazırlanması için veriler toplanarak Demir Enerji Firması ile paylaşılmıştır.

İlke 10 – İş dünyası, rüşvet ve haraç dâhil her türlü yolsuzlukla savaşmalı

YOLSUZLUKLA MÜCADELE

TAAHHÜT:

2004 yılında çıkarılan 5176 sayılı ‘Kamu Görevlileri Etik Kurulu Kurulması ve Bazı Kanunlarda Değişiklik Yapılması Hakkında Kanun’ ile Kamu Görevlileri Etik Kurulu kurulmuştur. Kamu görevlilerinin sadece rüşvet, zimmet, kayırmacılık vb. gerçek yolsuzluklardan değil, halkın güven duygusunu zedeleyecek yolsuzluk şüphelerinden de kendilerini korumaları gerekmektedir. Bazı durumlarda, yasalar ve diğer hukuki düzenlemeler, kurumda ortaya çıkan ahlak dışı davranışların tanımlanmasında yetersiz kalabilmektedir. Böylesi yasal boşlukların bulunduğu ‘gri alanlar’ da karşılaşılan ikilemlerin çözümünde kamu görevlilerine yardımcı olacak etik ilke ve standartlar, en az yasalar kadar önemlidir.

SİSTEMLER:

Teftiş Kurulu:

- Teftiş Kurulu Müdürlüğü, Başkanın emri ve onayı üzerine aşağıdaki görevleri yapar;
- Belediyeye bağlı birimlerde teftişin etkin bir şekilde yürütülmesi hususunda genel prensipleri tespit etmek ve personelin verimli çalışmasını teşvik edici teftiş sistemini geliştirmek.
 - 10 / 12/ 2003 tarihli ve 5018 sayılı Kamu Mali Yönetimi ve Kontrol Kanunu uyarınca İç Denetçilerin görev alanına giren işler hariç, Belediye Başkanlığının yönetimi ve denetimi altındaki kişi ve birimlerin faaliyetleri ile her türlü iş ve işlemleri ve etkinlikleriyle ilgili olarak teftiş, denetim, inceleme, araştırma ve soruşturma işlerini yürütmek.
 - Birimlerin görevlerinde, görevlerin bölünüşünde, yapılanmasında, çalışma usul ve yöntemlerinde ve mevzuatın uygulanması sırasında ortaya çıkacak aksaklıkları, bozuklukları ve eksiklikleri giderecek çalışmalar yapmak ve bu amaçla hazırlanacak hukuki anlamdaki tasarı ve teklifler ile yeniden kurulacak birimlerin yapılanması ve görevleri hakkında görüş vermek.
 - Birimlerce hazırlanan yönetmelik ve yönerge taslaklarını incelemek ve görüş bildirmek.
 - Personelle ve mahalli hizmetlerle ilgili konularda, uygulamaya esas olmak üzere görüş ve mütalaa bildirmek.
 - Belediyeciliğin temel ilkeleri, belediyecilik yönetimi ile ilgili konularda araştırmalar yapmak ve bunları değerlendirmek.
 - Mevzuat hükümleri uyarınca verilen diğer görevleri yerine getirmek.
 - Belediye birimlerinin iş ve işlemlerinin hukuka ve önceden saptanmış ölçütlere uygunluğunun denetimini yürütmek.
 - Belediye, birimlerinin özel teftiş ve denetimini yapmak.
 - Teftiş sonucu düzenlenen raporları inceleyip değerlendirmek.

Etik Kurulu:

Nilüfer Belediyesi Etik Komisyonu, 3 ayda bir olağan, acil durumlarda olağanüstü toplanmaktadır.

Belediyemizde etikle ilgili iki temel örgütlenme bulunmaktadır. Bunlardan birincisi Etik Komisyonu, ikincisi ise yetkili Disiplin Kurullarıdır.

Etik Komisyonu:

Nilüfer Belediyesi Etik Komisyonunun işlevleri aşağıda belirtilmiştir:

- Nilüfer Belediyesi çalışanlarının etik davranış ilkeleri konusunda karşılaştıkları sorunlarla ilgili olarak tavsiyelerde ve yönlendirmede bulunmak
- Etik uygulamaları değerlendirmek
- Nilüfer Belediyesi'nde; etik kültürünü yerleştirmek ve geliştirmek,
- Etik Komisyonu ile ilgili bilgilere ve raporlara; belediyemiz web sitesinin "www.nilufer.bel.tr" Kurumsal-Yönetim menüsünden ulaşılabilir.

Yetkili Disiplin Kurulu:

Etik Komisyonu'nun görev alanı dışında Nilüfer Belediyesi çalışanlarının etik ilkelere aykırı davrandığı gerekçesiyle yapılan başvurularda, kamu görevlileri hakkında inceleme ve araştırma yetkisi istihdam şekline göre oluşturulmuş Disiplin Kurullarıdır. Yetkili disiplin kurulları, inceleme sonucunda etik ilkeye aykırı davranışın varlığı veya yokluğu konusunda karar verir; uyarma, kınama vb. bir disiplin cezası veremez. Çünkü etik inceleme ile disiplin soruşturması birbirinden farklıdır. Yetkili disiplin kurullarının verdiği etik ilkeye aykırı davranışın varlığı veya yokluğu konusundaki kararlar hakkında başvuru yapılan çalışana ve başvuru sahibine bildirilir.

SONUÇLAR:

- Etik davranış ilkeleri kitapçığı
- Teftiş Kurulu Müdürlüğü yıllara göre işlem sayıları

İşlem	2016	2017	2018	2019	2020
Disiplin soruşturması	8	8	2	0	5
İnceleme – Araştırma	3	4	7	0	0
Teftiş raporu	7	28	6	13	14
Ön inceleme	0	2	3	1	0
Etik Komisyonu Başvuru Sayısı	0	0	0	1	0

25.05.2004 tarih ve 5176 sayılı Kamu Görevlileri Etik Kurulu Kurulması ve Bazı Kanunlarda Değişiklik Yapılması Hakkındaki Kanunun 3. ve 7. maddelerine dayanılarak hazırlanan ve 13 Nisan 2005 tarih ve 25785 sayılı Resmi Gazetede yayınlanan, "Kamu Görevlileri Etik Davranış İlkeleri ile Başvuru Usul ve Esasları Hakkındaki Yönetmelik" gereği kurulan Belediyemiz Etik Komisyonu çalışmalarını kapsamında 2020 yılı içerisinde; 13/05/2020, 01/07/2020, 30/09/2020 ve 06/01/2021 tarihlerinde olmak üzere 4 olağan toplantı yapılmıştır. 2020 Aralık ayında yapılması gereken olağan Etik Komisyonu toplantısı Covid-19 pandemisi nedeni ile 2021 Ocak ayında yapılmıştır. Etik Komisyonu faaliyetlerine ilişkin yıllık raporlar Belediyemiz web sayfasında yer almaktadır.

NİLÜFER BELEDİYESİ, BÜTÇE DETAYI

Nilüfer Belediyesi 2020 Yılı Gelir-Gider Bütçe Gerçekleşme Bilgisi:⁷

Gelir		Bütçe	Gerçekleşme	Gerçekleşen %
Dağılım	01 VERGİ GELİRLERİ	172.640.000,00 TL	183.187.506,23 TL	106,11%
	02 SOSYAL GÜVENLİK GELİRLERİ			
	03 TEŞEBBÜS VE MÜLKİYET GELİRLERİ	52.270.000,00 TL	90.081.689,72 TL	172,34%
	04 ALINAN BAĞIŞ VE YARDIMLAR İLE ÖZEL GELİRLER	1.150.000,00 TL	857.212,68 TL	74,54%
	05 DİĞER GELİRLER	170.740.000,00 TL	174.941.564,56 TL	102,46%
	06 SERMAYE GELİRLERİ	50.200.000,00 TL	71.056.078,84 TL	141,55%
	08 ALACAKLARDAN TAHSİLAT			
	09 RED VE İADELER (-)	-2.000.000,00 TL	-7.951.340,62 TL	397,57%
	TOPLAM	445.000.000,00 TL	512.172.711,41 TL	115,09%
Gider		Bütçe	Gerçekleşme	Gerçekleşen %
Dağılım	01 PERSONEL GİDERLERİ	58.147.000,00 TL	56.222.781,75 TL	96,69%
	02 SOS.GÜV.KUR.DEV. PRİM.GİD.	8.342.000,00 TL	8.198.241,61 TL	98,28%
	03 MAL VE HİZMET ALIM.GİD.	238.453.000,00 TL	239.134.625,93 TL	100,29%
	04 FAİZ GİDERLERİ	13.030.000,00 TL	13.776.380,45 TL	105,73%
	05 CARİ TRANSFERLER	14.781.000,00 TL	12.539.776,62 TL	84,84%
	06 SERMAYE GİDERLERİ	63.396.000,00 TL	100.786.584,05 TL	158,98%
	07 SERMAYE TRANSFERLER	600.000,00 TL	120.000,00 TL	20,00%
	08 BORÇ VERME			
	09 YEDEK ÖDENEKLER	23.251.000,00 TL		
TOPLAM	420.000.000,00 TL	430.778.390,41 TL	102,57%	

2020 BÜTÇE GİDERLERİ BİLGİLERİ

PERSONEL GİDERLERİ	56.222.781,75
SOSYAL GÜV.KUR.DEV.PRİMİ GİDERLERİ	8.198.241,61
MAL VE HİZMET GİDERLERİ	239.134.625,93
FAİZ GİDERLERİ	13.776.380,45
SERMAYE GİDERLERİ	100.786.584,05

⁷ Detaylı bilgi : 2020 Faaliyet Raporu 66. sayfa

CARİ TRANSFERLER	12.539.776,62
SERMAYE TRANSFERLERİ	120.000,00
2020 GİDER TOPLAMI	430.778.390,41
2019 GİDER TOPLAMI	420.675.603,12
2018 GİDER TOPLAMI	360.209.940,93
2017 GİDER TOPLAMI	371.461.560,44
2016 GİDER TOPLAMI	347.278.877,97

GENEL STANDART BİLDİRİMLER

Genel Standart Bildirimler	Sayfa
STRATEJİ VE ANALİZ	
G4-1 – Başkan'ın Mesajı	7
KURUMSAL PROFİL	
G4-3 – Kuruluşun adı	8
G4-4 – Hizmetler	12
G4-5 – Adres	2
G4-7 – Mülkiyetin ve kanuni yapının niteliğini	8
G4-8 – Mahalleler	12
G4-9 – Toplam çalışan sayısı	8
G4-10 – Personel kadro durumu – Cinsiyete göre personel dağılımı	38
G4-15 - İmzalanan Uluslararası Sözleşmeler	8
G4-16 - Üyelikler	8
PAYDAŞ KATILIMI	
G4-24 – Paydaşlar	14
G4-26 – Paydaşlar ile temas	15
G4-27 – Paydaş katılımı ile stratejik amaçların belirlenmesi	16
RAPOR PROFİLİ	
G4-28 – Raporlama dönemi	4
G4-29 – Sunulan en son rapor tarihi	4
G4-30 – Raporlama sıklığı	4
G4-31 – İletişim bilgileri	2
G4-32 – Seçilen “uyumluluk” seçeneği - GRI İçerik İndeksi	4
YÖNETİŞİM	
G4-34 – Organizasyon şeması	19
G4-48 – Raporun onaylanması	6
ETİK VE DÜRÜSTLÜK	
G4-56 – Etik Komisyonu	59
G4-57 – Teftiş kurulu	58
G4-58 – Yetkili disiplin kurulu	59

Diğer Bildirimler	
İnsan Hakları	
Engelli Hizmet Birimi	20
Bizim Bahçe Engelsiz Sosyal Yaşam Merkezi	21
Kadınlara Yönelik Çalışmalar	21
Dernekler Yerleşkeleri	24
Ev ve Kişisel Bakım Hizmeti	26
İkinci El Eşya Yardımı	26
İnci Taner Altınmakas Huzurevi	27
Alzheimer Hasta Konuk Evi	27
Olgun Gençlik Merkezi Faaliyetleri	27
Yüksek Öğrenim Kız Öğrenci Yurdu	29
Çalışma Standartları	
Personel İzin ve İstirahat İşlemleri	32
Öneri Sistemi	33
Çocuk Kütüphanesi	34
Köyünün Geleceği 'MİSİ' n ?" Projesi	34
Kodlama ve Beceri Atölyeleri	35
Maske Üretim Atölyeleri	36
İş ve Meslek Edindirme Bürosuna Gelen İş Başvuruları ve İşe Yerleştirilenler	38
Çevre	
Atık Yönetimi	43
Kırsal Alan Çalışmaları	46
Veterinerlik Hizmetleri	50
Enerji Bürosu Çalışmaları	54
Güneş Enerjisi Santrali	55
Yolsuzlukla Mücadele	
Teftiş Kurulu	58